

АКТ № ДОСОКН 04/2025

ГОСУДАРСТВЕННОЙ ИСТОРИКО-КУЛЬТУРНОЙ ЭКСПЕРТИЗЫ

документации, обосновывающей меры по обеспечению сохранности выявленного объекта археологического наследия «Погребально-поминальный комплекс Вавилинский затон-16» в ходе реализации проекта «Выполнение работ по проектированию (корректировка проектной документации) объекта: «Детский сад на 280 мест в г. Кызыле Республики Тыва»» в МО г. Кызыл Республики Тыва.

Настоящий Акт государственной историко-культурной экспертизы (далее – экспертиза) составлен в соответствии с Федеральным законом от 25 июня 2002 г. №73-ФЗ «Об объектах культурного наследия (памятниках истории и культуры) народов Российской Федерации, Положением о государственной историко-культурной экспертизе, утвержденном Постановлением Правительства Российской Федерации от 25 апреля 2024 г. № 530 (с изменениями на 28 марта 2025 года).

Дата начала проведения экспертизы: «18» ноября 2025 г.
Дата окончания экспертизы: «25» ноября 2025 г.
Место проведения экспертизы: город Кемерово

Заказчик экспертизы: Общество с ограниченной ответственностью «Научно-производственное объединение «Археология и историко-культурная экспертиза» (ООО «НПО «АИКЭ»). Юридический адрес: Россия, 655156, Республика Хакасия, г. Черногорск, р.п. Пригорск, 6Б, оф.15. Тел. +7 (3902) 39-79-09, e-mail: mail@архео.ru. ИНН 1903026900, КПП 190301001, ОГРН 1171901002701.

Сведения об эксперте:

Фамилия, имя, отчество	Марочкин Алексей Геннадьевич
Образование	высшее
Специальность	археолог
Ученая степень (звание)	кандидат исторических наук
Стаж работы	19 лет
Место работы и должность	Федеральное государственное бюджетное научное учреждение «Федеральный исследовательский центр угля и углехимии Сибирского отделения Российской академии наук» (ФИЦ УУХ СО РАН), ведущий научный сотрудник
Реквизиты аттестации	Аттестованный эксперт по проведению государственной историко-культурной экспертизы (Приказ Минкультуры РФ № 1493 от 31.08.2025 г. «Об аттестации экспертов по проведению государственной историко-культурной экспертизы»)
Объекты экспертизы, на которые был аттестован эксперт	<ul style="list-style-type: none">• выявленные объекты культурного наследия в целях обоснования целесообразности включения данных объектов в реестр;• документы, обосновывающие включение объектов культурного наследия в реестр;

	<ul style="list-style-type: none">• документы, обосновывающие исключение объектов культурного наследия из реестра;• документы, обосновывающие изменение категории историко-культурного значения объекта культурного наследия, границ территории объекта культурного наследия;• земли, подлежащие воздействию земляных, строительных, мелиоративных, хозяйственных работ, предусмотренных статьей 25 Лесного кодекса Российской Федерации работ по использованию лесов (за исключением работ, указанных в пунктах 3, 4 и 7 части 1 статьи 25 Лесного кодекса Российской Федерации) и иных работ, в случае, если орган охраны объектов культурного наследия не имеет данных об отсутствии на указанных землях объектов культурного наследия, включенных в реестр, выявленных объектов культурного наследия либо объектов, обладающих признаками объекта культурного наследия;• документация, за исключением научных отчетов о выполненных археологических полевых работах, содержащая результаты исследований, в соответствии с которыми определяется наличие или отсутствие объектов, обладающих признаками объекта культурного наследия, на земельных участках, подлежащих воздействию земляных, строительных, мелиоративных, хозяйственных работ, указанных в статье 30 Федерального закона от 25.06.2002 №73-ФЗ «Об объектах культурного наследия (памятников истории и культуры) народов Российской Федерации», работ по использованию лесов и иных работ.• разделы об обеспечении сохранности объекта культурного наследия, включенного в реестр, выявленного объекта культурного наследия, входящие в состав проектной или иной документации, проекты обеспечения сохранности указанных объектов при проведении земляных, строительных, мелиоративных, хозяйственных работ, указанных в статье 30 Федерального закона от 25.06.2002 №3-ФЗ «Об объектах культурного наследия (памятниках истории и культуры) народов Российской Федерации», работ по использованию лесов и иных работ, включающие оценку воздействия таких работ на указанные объекты и содержащие меры по обеспечению сохранности
--	--

	<p>указанных объектов при проведении таких работ в границах территорий указанных объектов либо на земельном участке, непосредственно связанном с земельным участком границах территорий указанных объектов;</p> <ul style="list-style-type: none"> • документация, обосновывающая уточнение сведений об объекте культурного наследия, включенном в реестр, о выявленном объекте культурного наследия; • документация, обосновывающая установление особого режима использования земельного участка, водного объекта или его части, в границах которых располагается объект археологического наследия.
--	--

Эксперт признает всю меру ответственности за достоверность сведений, изложенных в заключение экспертизы в соответствии с законодательством Российской Федерации.

Отношения к заказчику

Эксперт:

- не имеет родственных связей с заказчиком (его должностными лицами, работниками);
- не состоит в трудовых отношениях с заказчиком;
- не имеет долговых или иных имущественных обязательств перед заказчиком, а заказчик (его должностное лицо или работник) не имеет долговые или иные имущественные обязательства перед экспертом;
- не владеет ценными бумагами, акциями (долями участия, паями в уставных капиталах) заказчика;
- не заинтересован в результатах исследований и решений, вытекающих из настоящего экспертного заключения, с целью получения выгоды в виде денег, ценностей, иного имущества, услуг имущественного характера или имущественных прав для себя или третьих лиц.

Цель и объект экспертизы

Цель экспертизы: обеспечение сохранности выявленного объекта археологического наследия «Погребально-поминальный комплекс Вавилинский затон-16» в ходе реализации проекта «Выполнение работ по проектированию (корректировка проектной документации) объекта: «Детский сад на 280 мест в г. Кызыле Республики Тыва»» в МО г. Кызыл Республики Тыва.

Объект экспертизы: документация, обосновывающая меры по обеспечению сохранности ВОАН «Погребально-поминальный комплекс Вавилинский затон-16» в МО г. Кызыл Республики Тыва: «Документация по обеспечению сохранности ВОАН «Погребально-поминальный комплекс Вавилинский затон-16»». Разработана ООО «НПО «АИКЭ» в 2025 году.

Перечень документов, представленных Заказчиком

Электронная копия документации: «Документация по обеспечению сохранности ВОАН «Погребально-поминальный комплекс Вавилинский затон-16»». Черногорск, 2025. На 61 листе.

Состав документации:

- Состав тома
- Содержание
- 1. Общая часть
- 1.1. Введение
- 2. Основания для проектирования мероприятий по обеспечению сохранности объектов археологического наследия.
- 2.1. Нормативно-правовая база
- 2.2. Сохранение объектов культурного наследия
- 3. Описание и основные характеристики объектов археологического наследия
- 3.1. Общая географическая и геоморфологическая характеристика района расположения объектов археологического наследия
- 3.2. Историческая справка об археологических исследованиях в районе расположения объектов археологического наследия
- 4. Оценка воздействия проводимой и планируемой хозяйственной деятельности на объекты археологического наследия
- 4.1. Описание проводимой или планируемой хозяйственной деятельности
- 4.2. Объекты археологического наследия, расположенные в зоне воздействия проводимой или планируемой хозяйственной деятельности
- 5. Мероприятия по обеспечению сохранности окн
- 5.1. Рассмотрение вариантов обеспечения сохранности окн
- 5.2. Обоснование мероприятий по сохранению объектов археологического наследия
- 5.3. Список необходимых мероприятий
- 6. Экспертиза документации, изменение и дополнение документации, контроль за соблюдением норм проекта
- 7. План организации археологических работ
- 7.1. Порядок проведения спасательных археологических работ
- 7.2. Календарный план проведения спасательных археологических работ
- 7.2.1. Расчёт стоимости археологических работ
- 8. Заключение
- 9. Приложения
- Приложение 1. Копия письма Службы по лицензированию и надзору отдельных видов деятельности Республики Тыва. На 2-х листах.
- Приложение 2. Копия приказа Службы по лицензированию и надзору отдельных видов деятельности Республики Тыва от 04.09.2025 г. № 154. На 2-х листах.
- Приложение 3. Копия учетной карты памятника. На 7-ми листах.
- Приложение 4. План-схема взаимного расположения территории ВОАН и проектируемого объекта.
- Приложение 5. План-схема территории проектирования с расположением мест реализации мероприятий по обеспечению сохранности ВОАН с нанесенным контуром археологических раскопок.
- Приложение 6. Смета на производство археологических раскопок.
- Приложение 7. Список сокращений.

Сведения об обстоятельствах, повлиявших на процесс проведения и результаты экспертизы

Обстоятельства, повлиявшие на процесс проведения и результаты экспертизы, отсутствуют.

Сведения о проведенных исследованиях

В процессе государственной историко-культурной экспертизы:

- выполнен анализ соответствия представленной документации требованиям действующего законодательства в сфере охраны культурного наследия;
- выполнен анализ соответствия представленной документации требованиям Положения о порядке проведения археологических полевых работ (археологических раскопок, разведок и наблюдений) и составления научной отчётной документации;
- выполнен анализ соответствия в представленной документации координатных привязок по картам и спутниковым спектрально-трансформированным снимкам;
- выполнен анализ архивных и литературных источников, а также источников, из сети «Интернет», отражающих данные полевых и историко-архивных исследований прошлых лет, касающихся объекта экспертизы;
- оформлены результаты исследований, проведенных в рамках государственной историко-культурной экспертизы, в виде Акта.

Факты и сведения, выявленные и установленные в результате проведенных исследований

Общие сведения. Земли, подлежащие хозяйственному освоению по проекту «Выполнение работ по проектированию (корректировка проектной документации) объекта: «Детский сад на 280 мест в г. Кызыле Республики Тыва»» и непосредственно связанные с отводимыми земельными участками территория объекта археологического наследия располагаются на северной окраине местечка Вавилинский затон, в 1,7 км к западу от правого берега р. Большой Енисей, 0,3 км к востоку от автомобильной дороги Подъезд к с. Кара-Хаак 93-ОП-МЗ-93Н-25. Территория проектирования соответствует земельному участку с кадастровым номером 17:08:1503003:4500 и полностью расположена в его пределах. Общая площадь территория проектирования - 2,25 га.

На территории земель, отводимых под проект «Выполнение работ по проектированию (корректировка проектной документации) объекта: «Детский сад на 280 мест в г. Кызыле Республики Тыва»» установлено расположение объекта культурного (археологического) наследия: ВОАН «Погребально-поминальный комплекс Вавилинский затон-16».

В соответствии с проектной документацией «Выполнение работ по проектированию (корректировка проектной документации) объекта: «Детский сад на 280 мест в г. Кызыле Республики Тыва»» предполагается строительство детского сада на 280 мест. При строительстве детского сада земляные работы предполагается осуществлять на глубине до 2 м. При благоустройстве территории земляные работы предполагается осуществлять на глубине до 0,2 м.

Для обеспечения сохранности ВОАН «Погребально-поминальный комплекс Вавилинский затон-16» в ходе работ по проекту «Выполнение работ по проектированию

(корректировка проектной документации) объекта: «Детский сад на 280 мест в г. Кызыле Республики Тыва»», ООО «НПО «АИКЭ» была разработана представленная Документация.

Получены следующие данные по выявленному объекту культурного (археологического) наследия **ВОАН «Погребально-поминальный комплекс Вавилинский затон-16»**.

ВОАН «Погребально-поминальный комплекс Вавилинский затон-16» на северной окраине местечка Вавилинский затон, в 1,6 км к западу от правого берега р. Большой Енисей, 0,3 км к востоку от автомобильной дороги Подъезд к с. Кара-Хаак 93-ОП-МЗ-93Н-25.

Погребально-поминальный комплекс состоит из 7 курганов разных размеров и 1 объекта (предположительно поминальника). Ввиду существенного расстояния между курганами (80 м), площадь памятника разделена на 3 участка – восточный, включающий курганы №1-6 и прилегающую территорию, ЮЗ, включающий курган №7 и прилегающую территорию, и центральный, включающий объект №8 и прилегающую территорию.

По культурно-хронологическим признакам объект можно датировать в широком хронологическом диапазоне от эпохи бронзы до эпохи раннего средневековья 2 тыс. до н.э. – 1 тыс. н.э.

ВОАН «Погребально-поминальный комплекс Вавилинский затон-16» выявлен в 2025 г. археологической экспедицией ООО «НПО «АИКЭ» под руководством Амзаракова П.Б. Приказом Службы по лицензированию и надзору отдельных видов деятельности Республики Тыва от 04.09.2025 г. № 154 «О внесении изменений в Перечень выявленных объектов культурного наследия (памятников истории и культуры) народов Российской Федерации, расположенных на территории Республики Тыва» ВОАН «Погребально-поминальный комплекс Вавилинский затон-16» внесен в перечень выявленных объектов культурного наследия.

Площадь участка №1 территории ВОАН "Погребально-поминальный комплекс Вавилинский затон-16" 10839,78 кв.м. Протяженность границы его территории – 485,85 метров.

Площадь участка №2 территории ВОАН "Погребально-поминальный комплекс Вавилинский затон-16" 144,94 кв.м. Протяженность границы его территории – 43,83 метров.

Площадь участка №3 территории ВОАН "Погребально-поминальный комплекс Вавилинский затон-16" 104,02 кв.м. Протяженность границы его территории – 37,13 метров.

Установлено, что территория проектируемого строительства объекта «Выполнение работ по проектированию (корректировка проектной документации) объекта: «Детский сад на 280 мест в г. Кызыле Республики Тыва»» в МО г. Кызыл Республики Тыва расположена в южной части территории памятника и полностью пересекает территорию участка №3 ВОАН «Погребально-поминальный комплекс Вавилинский затон-16». Таким образом создается ***непосредственный риск полного или частичного разрушения части памятника.***

Предложенные в Документации меры по обеспечению сохранности выявленных объектов культурного наследия на территории проектирования

Земляные и строительные работы по Проекту на установленном в проекте месте являются согласованным инженерным и социально-экономическим решением. Перенос территории проектирования невозможен. Отводимые по проекту земельные участки совпадают с земельными участками в границах территории ВОАН «Погребально-поминальный комплекс Вавилинский затон-16».

Разработчиками Документации установлено, что по проекту «Выполнение работ по проектированию (корректировка проектной документации) объекта: «Детский сад на 280 мест в г. Кызыле Республики Тыва»», предполагается строительство детского сада на 280 мест, работа по благоустройству которого производится на территории ВОАН и оказывает непосредственное воздействие на ВОАН «Погребально-поминальный комплекс Вавилинский затон-16». Глубина проведения земляных работ по благоустройству территории детского сада до 0,2 м. **Таким образом создается непосредственный риск полного или частичного разрушения части памятника.**

Факторы риска:

- постоянный проезд и работа техники на территории ОКН;
- земляные и строительные работы по Проекту;
- изменение гидрорежима.

В соответствии с установленным типом воздействия на ОКН, авторами документации предлагается комплекс основных и дополнительных мер по обеспечению его сохранности.

Основные меры:

- Полный запрет на ведение земляных и строительных работ на территории ВОАН до завершения археологических работ.

- Спасательные археологические полевые работы (раскопки). Археологические полевые работы проводятся на территории пересечения площади объекта «Выполнение работ по проектированию (корректировка проектной документации) и объекта: «Детский сад на 280 мест в г. Кызыле Республики Тыва»» и площади объекта археологического наследия.

Раскопки проводятся на максимальную глубину залегания культурного слоя, до гарантированного археологически стерильного слоя. Площадь археологических включает весь участок №3 территории ВОАН «Погребально-поминальный комплекс Вавилинский затон-16» раскопок 104,02 кв.м.

Дополнительные меры:

- Уведомление Заказчиком строительства объектов всех подрядных организаций, непосредственно осуществляющих земляные, строительные, хозяйственные работы, о наличии на этой территории выявленного объекта культурного наследия, о необходимости обеспечения его сохранности и об ответственности, согласно действующему законодательству Российской Федерации.

- Обеспечение доступа (в уведомительном режиме) представителей органов власти для контроля за состоянием ОКН, исследователей для проведения полевых археологических работ.

- Выполнение требований по обеспечению доступа граждан Российской Федерации, иностранных граждан и лиц без гражданства к объекту культурного наследия.

Контроль за соблюдением положений Документации осуществляется уполномоченным органом охраны объектов культурного наследия Республики Тыва.

**Перечень документов и материалов, собранных и полученных
при проведении экспертизы, а также использованной для нее специальной,
технической и справочной литературы**

1. Федеральный закон от 25.06.2002 г. № 73-ФЗ «Об объектах культурного наследия (памятниках истории и культуры) народов Российской Федерации».
2. Федеральный закон от 27.06.2011 № 163-ФЗ «О ратификации Европейской конвенции об охране археологического наследия (пересмотренной)».

3. Постановление Правительства Российской Федерации от 15.07.2009 г. № 569 «Об утверждении Положения о государственной историко-культурной экспертизе».
4. Постановление Правительства Российской Федерации от 05.03.2007 г. N 145 «О порядке организации и проведения государственной экспертизы проектной документации и результатов инженерных изысканий».
5. Положение о едином государственном реестре объектов культурного наследия (памятников истории и культуры) народов Российской Федерации, утвержденное приказом Министерства культуры от 03 октября 2011 г. № 954.
6. Положение о порядке проведения археологических полевых работ (археологических раскопок и разведок) и составления научной отчетной документации, утвержденное постановлением Отделения историко-филологических наук Российской академии наук № 32 от «20» июня 2018 г.
7. Положение о порядке проведения археологических полевых работ (археологических раскопок и разведок) и составления научной отчетной документации, утвержденное постановлением Отделения историко-филологических наук Российской академии наук № 15 от 12 апреля 2023 г.
8. Письмо Министерства Культуры РФ № 12-01-39/05-АБ от 27 января 2012 г. о рекомендации методики определения границ территорий объектов археологического наследия.
9. СНиП 11-01-95 Инструкция о порядке разработки, согласования, утверждения проектной документации на строительство предприятий, зданий и сооружений.
10. Национальный стандарт Российской Федерации ГОСТ Р 55528-2013 «Состав и содержание научно-проектной документации по сохранению объектов культурного наследия памятники истории и культуры. Общие требования».
11. ГОСТ Р 21.1101-2013 СПДС. Основные требования к проектной и рабочей документации.

Обоснования вывода экспертизы

Предоставленных заказчиком документов (сведений), а также собранных экспертом самостоятельно достаточно для подготовки заключения экспертизы.

Документация, обосновывающая меры по обеспечению сохранности ВОАН «Погребально-поминальный комплекс Вавилинский затон-16» в ходе реализации проекта: «Выполнение работ по проектированию (корректировка проектной документации) объекта: «Детский сад на 280 мест в г. Кызыле Республики Тыва»» в МО г. Кызыл Республики Тыва **представлена на экспертизу в полном объеме** согласно 73-ФЗ; п. 15 «Положения о государственной историко-культурной экспертизе» (№530 от 25 апреля 2024 г.).

В целях обеспечения сохранности указанного объекта культурного наследия, авторами документации разработан и описан комплекс мероприятий, учитывающей степень риска по воздействию на ВОАН «Погребально-поминальный комплекс Вавилинский затон-16», обязательный к выполнению заказчиком работ:

Основные меры:

- Полный запрет на ведение земляных и строительных работ на территории ВОАН до завершения археологических работ.

- Спасательные археологические полевые работы (раскопки).

Дополнительные меры:

- Уведомление Заказчиком строительства объектов всех подрядных организаций, непосредственно осуществляющих земляные, строительные, хозяйственные работы, о наличии на этой территории выявленных объектов культурного наследия, о необходимости обеспечения их сохранности и об ответственности, согласно действующему законодательству Российской Федерации.

- Обеспечение доступа (в уведомительном режиме) представителей органов власти для контроля за состоянием ОКН исследователей для проведения полевых археологических работ.

- Выполнение требований по обеспечению доступа граждан Российской Федерации, иностранных граждан и лиц без гражданства к объекту культурного наследия.

Предложенные меры по обеспечению сохранности ВОАН «Погребально-поминальный комплекс Вавилинский затон-16» в ходе реализации проекта: «Выполнение работ по проектированию (корректировка проектной документации) объекта: «Детский сад на 280 мест в г. Кызыле Республики Тыва»» в МО г. Кызыл Республики Тыва **достаточны и обоснованы.**

Вывод экспертизы

Предоставленные для экспертизы материалы документации, обосновывающей меры по обеспечению сохранности ВОАН «Погребально-поминальный комплекс Вавилинский затон-16», позволяют сделать однозначный вывод **о возможности обеспечении сохранности объекта культурного (археологического) наследия**, при реализации проекта «Выполнение работ по проектированию (корректировка проектной документации) объекта: «Детский сад на 280 мест в г. Кызыле Республики Тыва»» в МО г. Кызыл Республики Тыва.

Документация рекомендуется для согласования в Службе по лицензированию и надзору отдельных видов деятельности Республики Тыва.

Организация, осуществляющая работы по титульному объекту, должна обеспечить реализацию, согласованной в Службе по лицензированию и надзору отдельных видов деятельности Республики Тыва документации проекта мероприятий по обеспечению сохранности ВОАН «Погребально-поминальный комплекс Вавилинский затон-16», при проведении земляных, мелиоративных, хозяйственных и иных работ в границах территории объекта археологического наследия на территории, отведенной под реализацию проекта «Выполнение работ по проектированию (корректировка проектной документации) объекта: «Детский сад на 280 мест в г. Кызыле Республики Тыва»» в МО г. Кызыл Республики Тыва.
Заключение экспертизы положительное.

В случае изменения границ территории, подлежащей хозяйственному освоению, в связи с их расширением, либо другой производственной необходимостью, такие изменения должны быть дополнительно согласованы с государственным органом охраны объектов культурного наследия.

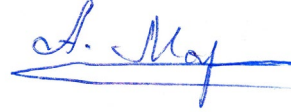
Аттестованный эксперт информирует собственника (ов) (пользователя (ей)) земельных участков о содержании пункта 4 статьи 36 Федерального закона от 25.06.2002 г. № 73-ФЗ, что, в случае обнаружения в ходе проведения изыскательских, проектных, земляных, строительных, мелиоративных, хозяйственных работ объекта, обладающего признаками объекта культурного наследия, в том числе объекта археологического наследия, заказчик указанных работ, технический заказчик (застройщик) объекта капитального строительства, лицо, проводящее указанные работы, обязаны незамедлительно приостановить указанные работы и в течение трех дней со дня обнаружения такого объекта направить в региональный орган охраны объектов культурного наследия письменное заявление об обнаруженном объекте культурного наследия.

Перечень приложений:

Приложение 1. Электронная копия документации: «Документация по обеспечению сохранности ВОАН «Погребально-поминальный комплекс Вавилинский затон-16»». ООО «НПО «АИКЭ». Черногорск, 2025. На 61 листе.

Дата оформления Акта экспертизы: **«25» ноября 2025 г.**

Эксперт



А.Г. Марочкин



Общество с ограниченной ответственностью
"Научно-производственное объединение
"Археология и историко-культурная экспертиза"

"УТВЕРЖДАЮ"

"18" ноября 2025 года

директор

ООО «НПО «АИКЭ»

П.Б. Амзараков



Документация

**Документация по обеспечению сохранности ВОАН
«Погребально-поминальный комплекс Вавилинский
затон-16»**

Черногорск 2025

Инов. № подл.	Подпись и дата	Взам. инв. №

Изм.	Кол.	Лист	№ док	Подпись	Дата

ООО «НПО «АИКЭ»

Лист

СОСТАВ ТОМА:

Документация по обеспечению сохранности ВОАН «Погребально-поминальный комплекс Вавилинский затон-16»

Текстовая часть - стр. 1-44;

Приложения - стр. 45-59

Инв. № подл.	Подпись и дата	Взам. инв. №					Лист
Изм.	Кол.	Лист	Недок	Подпись	Дата	ООО «НПО «АИКЭ»	

ТЕРМИНЫ И ОПРЕДЕЛЕНИЯ

Археологические полевые работы (археологические разведки, археологические раскопки, археологические наблюдения) – работы по выявлению и изучению объектов археологического наследия.

Археологические предметы – движимые вещи, основным или одним из основных источников информации о которых, независимо от обстоятельств их обнаружения, являются археологические раскопки, или находки, в том числе предметы, обнаруженные в результате таких раскопок или находок.

Археологические разведки – проведение на поверхности земли или под водой научных исследований объектов археологического наследия без осуществления земляных работ либо с осуществлением локальных земляных работ с общей площадью раскопов не более 20 м² на каждом объекте археологического наследия с исследованием культурного слоя путем заложения шурфов или без такового, том числе с полным или частичным изъятием археологических предметов из раскопов в целях выявления объектов археологического наследия, уточнения сведений о них или планирования мероприятий по обеспечению их сохранности.

Археологическое проектирование – работы по составлению научно-проектной документации (плана, проекта работ) для проведения археологических изысканий.

Государственная историко-культурная экспертиза – проводится, среди прочего, в целях определения соответствия проектной документации на проведение работ по сохранению объектов культурного наследия требованиям государственной охраны объектов культурного наследия; обеспечения сохранности объектов культурного наследия, включенных в реестр, выявленных объектов культурного наследия либо объектов, обладающих признаками объекта культурного наследия, при проведении земляных, строительных, мелиоративных, хозяйственных работ, указанных в статье 30 Закона № ФЗ-73 работ по использованию лесов и иных работ. Одним из объектов историко-культурной экспертизы является документация или разделы документации, обосновывающие меры по обеспечению сохранности объекта культурного наследия, включенного в реестр, выявленного объекта культурного наследия либо объекта, обладающего признаками объекта культурного наследия, при проведении земляных, мелиоративных, хозяйственных работ, указанных в настоящей статье работ по использованию лесов и иных работ в границах территории объекта культурного наследия либо на земельном участке, непосредственно связанном с земельным участком в границах территории объекта культурного наследия; Государственная историко-культурная экспертиза оформляется в виде заключения специалиста, в котором содержатся краткие результаты исследований и экспертное заключение. К акту государственной историко-культурной экспертизы прилагается отчет о проведенных исследованиях или иные материалы. Заключение государственной историко-

Изн. № подл.	Подп. и дата	Взам. инв. №	Инв. № дубл.	Подп. и дата

Изн.	Код.уч.	Лист	№ док	Подп.	Дата

культурной экспертизы является основанием для принятия решения соответствующим органом охраны объектов культурного наследия о возможности проведения работ, а также для принятия иных управленческих решений.

Государственный контроль (надзор) в области охраны объектов культурного наследия (контроль (надзор) за состоянием, содержанием, сохранением, использованием, популяризацией и государственной охраной объектов культурного наследия) – деятельность осуществляемая посредством: 1) федерального государственного контроля (надзора) в области охраны объектов культурного наследия, осуществляемого федеральным органом исполнительной власти, уполномоченным Правительством Российской Федерации, региональными органами охраны объектов культурного наследия, которым переданы полномочия по осуществлению федерального государственного контроля (надзора) в области охраны объектов культурного наследия, в соответствии с положением, утверждаемым Правительством Российской Федерации; 2) регионального государственного контроля (надзора) в области охраны объектов культурного наследия, осуществляемого региональными органами охраны объектов культурного наследия, в соответствии с положениями, утверждаемыми высшими исполнительными органами государственной власти субъектов Российской Федерации. Предметом государственного контроля (надзора) в области охраны объектов культурного наследия являются: для федерального государственного контроля (надзора) в области охраны объектов культурного наследия - соблюдение юридическими лицами, индивидуальными предпринимателями и гражданами в отношении объектов культурного наследия федерального значения, зон охраны объектов культурного наследия федерального значения, защитных зон объектов культурного наследия федерального значения установленных настоящим Федеральным законом, другими федеральными законами, принимаемыми в соответствии с ними иными нормативными правовыми актами Российской Федерации, законами и иными нормативными правовыми актами субъектов Российской Федерации обязательных требований в области охраны объектов культурного наследия; для регионального государственного контроля (надзора) в области охраны объектов культурного наследия - соблюдение юридическими лицами, индивидуальными предпринимателями и гражданами в отношении объектов культурного наследия регионального значения, местного (муниципального) значения, выявленных объектов культурного наследия и объектов, обладающих признаками объекта культурного наследия в соответствии со статьей 3 настоящего Федерального закона, зон охраны объектов культурного наследия регионального значения, зон охраны объектов культурного наследия местного (муниципального) значения, защитных зон объектов культурного наследия регионального значения, защитных зон объектов культурного наследия местного (муниципального) значения, а также исторических поселений (за исключением расположенных на их территориях отдельных объектов культурного наследия

Инд. № подл.	Подп. и дата	Взам. инв. №	Инв. № дубл.	Подп. и дата

Изм.	Код. уч.	Лист	№ док.	Подп.	Дата

федерального значения, перечень которых устанавливается Правительством Российской Федерации в соответствии с пунктом 1 статьи 9.1 настоящего Федерального закона) установленных настоящим Федеральным законом, другими федеральными законами, принимаемыми в соответствии с ними иными нормативными правовыми актами Российской Федерации, законами и иными нормативными правовыми актами субъектов Российской Федерации и органов местного самоуправления обязательных требований в области охраны объектов культурного наследия.

Держатель разрешения (открытого листа) – физическое лицо, получившее разрешение (открытый лист).

Запрещающие и информационные знаки – аншлаги, содержащие информацию о наличии объекта культурного наследия, а также указание на ограничение (запрет) передвижения техники и проведения хозяйственных работ в границах территории объекта культурного наследия.

Культурный слой – слой в земле или под водой, содержащий следы существования человека, время возникновения которых превышает 100 лет и включающий археологические предметы.

Музейный фонд Российской Федерации – совокупность постоянно находящихся на территории Российской Федерации музейных предметов и музейных коллекций, гражданский оборот которых допускается только с соблюдением ограничений, установленных настоящим Федеральным законом.

Научно-технический отчет – документ предоставляемый Исполнителем Заказчику о результатах проведения археологических полевых работ в соответствии с выданным разрешением (открытым листом).

Научный отчет о выполненных археологических полевых работах, научный отчет – основной документ, представляющий результаты проведения археологических полевых работ в соответствии с выданным разрешением (открытым листом).

Объект археологического наследия – частично или полностью скрытые в земле или под водой следы существования человека в прошлых эпохах (включая все связанные с такими следами археологические предметы и культурные слои), основным или одним из основных источников информации о которых являются археологические раскопки или находки.

Ограждение – вертикальный конструктивный элемент обеспечивающий препятствие для проезда, передвижения механических транспортных средств и спецтехники.

Поврежденный культурный слой – культурный слой, разрушенный, перемещенный, переотложенный в результате природных процессов и техногенного вмешательства (обратной засыпки траншей или строительных котлованов ранее откопанным культурным слоем, размыва берегов искусственных водоемов и иных подобных процессов).

Изн. № подл.	Подп. и дата	Взам. инв. №	Инв. № дубл.	Подп. и дата

Изм.	Код. уч.	Лист	№ док.	Подп.	Дата

Проект обеспечения сохранности объектов культурного наследия – один из видов документации, включающей оценку воздействия проводимых работ на объекты культурного наследия, которая должна быть согласована органом охраны объектов культурного наследия. Реализация проектной документации является условием проведения изыскательских, проектных, земляных, строительных, мелиоративных, хозяйственных работ, указанных в статье 30 Федерального закона ФЗ-73 работ по использованию лесов и иных работ в границах территории объекта культурного наследия.

Разрешение (открытый лист) – разрешение на право проведения археологических исследований, выдаваемое и регистрируемое в установленном законодательством Российской Федерации порядке.

Спасательные археологические полевые работы – работы по сохранению объектов археологического наследия в случае невозможности обеспечения их физической сохранности, проводимые методами научных исследований объектов археологического наследия с полным или частичным изъятием археологических предметов из раскопов в целях их сохранения и получения научных знаний.

Инва. № подл.	Подп. и дата	Взам. инв. №	Инва. № дубл.	Подп. и дата

Изм.	Код.уч.	Лист	№ док	Подп.	Дата

ООО «НПО «АИКЭ»

1. ОБЩАЯ ЧАСТЬ

1.1. ВВЕДЕНИЕ

Настоящая Документация регулирует меры по обеспечению сохранности выявленного объекта археологического наследия (далее: ВОАН): «Погребально-поминальный комплекс Вавилинский затон-16».

Уполномоченным органом охраны объектов культурного наследия Республики Тыва – Службой по лицензированию и надзору отдельных видов деятельности Республики Тыва предписана необходимость разработки документации по обеспечению сохранности предписана необходимость разработки документации по обеспечению сохранности ВОАН «Погребально-поминальный комплекс Вавилинский затон-16» в ходе работ по проекту «Выполнение работ по проектированию (корректировка проектной документации) объекта: «Детский сад на 280 мест в г. Кызыле Республики Тыва»» (Приложение №1).

Для обеспечения сохранности ВОАН «Погребально-поминальный комплекс Вавилинский затон-16» в ходе работ по проекту «Выполнение работ по проектированию (корректировка проектной документации) объекта: «Детский сад на 280 мест в г. Кызыле Республики Тыва»», ООО «НПО «АИКЭ» была разработана настоящая Документация.

Основания для разработки раздела проекта:

- Закон от 25 июня 2002 г. № 73-ФЗ «Об объектах культурного наследия (памятниках истории и культуры) народов Российской Федерации»

- Договор № ДСОКН-2025-1001 от 03.10.2025 г. на оказание услуг по разработке документации, обосновывающей меры по обеспечению сохранности объектов археологического наследия и обеспечению проведения ее государственной историко-культурной экспертизы между ООО «Каменщик» (Общество с ограниченной ответственностью «Каменщик». Юридический адрес: 667000, Республика Тыва, г. Кызыл ул. Красноармейская, д.253) и ООО «НПО «АИКЭ» (Общество с ограниченной ответственностью «Научно-производственное объединение «Археология и историко-культурная экспертиза». Юридический адрес: Российская Федерация, 655156, Республика Хакасия, гор. Черногорск, рп. Пригорск, д.6Б, офис 15);

- Письмо Службы по лицензированию и надзору отдельных видов деятельности Республики Тыва №2259 от 11.09.2025 г. (Приложение 1).

Состав работ:

— Историко-архивные работы, сбор сведений об известных объектах культурного наследия вблизи территории проектирования;

Инов. № подл.	Подп. и дата	Взам. инв. №	Инов. № дубл.	Подп. и дата	Основания для разработки раздела проекта:	<p>Основания для разработки раздела проекта:</p> <p>- Закон от 25 июня 2002 г. № 73-ФЗ «Об объектах культурного наследия (памятниках истории и культуры) народов Российской Федерации»</p> <p>- Договор № ДСОКН-2025-1001 от 03.10.2025 г. на оказание услуг по разработке документации, обосновывающей меры по обеспечению сохранности объектов археологического наследия и обеспечению проведения ее государственной историко-культурной экспертизы между ООО «Каменщик» (Общество с ограниченной ответственностью «Каменщик». Юридический адрес: 667000, Республика Тыва, г. Кызыл ул. Красноармейская, д.253) и ООО «НПО «АИКЭ» (Общество с ограниченной ответственностью «Научно-производственное объединение «Археология и историко-культурная экспертиза». Юридический адрес: Российская Федерация, 655156, Республика Хакасия, гор. Черногорск, рп. Пригорск, д.6Б, офис 15);</p> <p>- Письмо Службы по лицензированию и надзору отдельных видов деятельности Республики Тыва №2259 от 11.09.2025 г. (Приложение 1).</p> <p>Состав работ:</p> <p>— Историко-архивные работы, сбор сведений об известных объектах культурного наследия вблизи территории проектирования;</p>	Лист
Изм.	Код.уч.	Лист	№ док.	Подп.	Дата	ООО «НПО «АИКЭ»	

- сопоставление границ территорий памятников и зон охраны памятников с границами проектируемого объекта;
- определение необходимости и возможности исключения территорий памятника и зон их охраны (корректировки проектной документации);
- разработка мер по сохранению объекта культурного наследия, расположенного в границах землеотвода для которого создается угроза полного или частичного уничтожения в ходе земляных, строительных и иных хозяйственных работ;
- подготовка настоящей Документации по обеспечению сохранности выявленного объекта культурного наследия «Погребально-поминальный комплекс Вавилинский затон-16» в ходе реализации проекта «Выполнение работ по проектированию (корректировка проектной документации) объекта: «Детский сад на 280 мест в г. Кызыле Республики Тыва»» в МО г. Кызыл Республики Тыва.

Инва. № подл.	Подп. и дата	Взам. инв. №	Инва. № дубл.	Подп. и дата

Изм.	Кол.уч.	Лист	№ док	Подп.	Дата

ООО «НПО «АИКЭ»

2. ОСНОВАНИЯ ДЛЯ ПРОЕКТИРОВАНИЯ МЕРОПРИЯТИЙ ПО ОБЕСПЕЧЕНИЮ СОХРАННОСТИ ОБЪЕКТОВ АРХЕОЛОГИЧЕСКОГО НАСЛЕДИЯ

2.1. НОРМАТИВНО-ПРАВОВАЯ БАЗА

1. Конституция Российской Федерации;
2. Закон от 25 июня 2002 г. № 73-ФЗ «Об объектах культурного наследия (памятниках истории и культуры) народов Российской Федерации»;
3. СНиП 11-01-95 Инструкция о порядке разработки, согласования, утверждения проектной документации на строительство предприятий, зданий и сооружений;
4. Методические указания по проведению археологических работ в зонах народнохозяйственного строительства. М., Институт археологии АН СССР, 1990;
5. Положение о порядке проведения археологических полевых работ и составления научной отчетной документации, утверждённое постановлением Бюро Отделения историко-филологических наук Российской академии наук №15 от 12.04.2023 г.;
6. Правила выдачи, приостановления и прекращения действия разрешений (открытых листов) на проведение работ по выявлению и изучению объектов археологического наследия, утвержденные Постановлением Правительства РФ №127 от 20 февраля 2014 года.
7. «Положения об оценке воздействия намечаемой хозяйственной и иной деятельности на окружающую среду в Российской Федерации». Утв. Государственным комитетом РФ по охране окружающей среды Приказом № 372 от 16.05.2000 г.
8. Постановление Правительства РФ от 25.04.2024 г. № 530 «Об утверждении Положения о государственной историко-культурной экспертизе»;
9. Национальный стандарт Российской Федерации ГОСТ Р 55528-2013 «Состав и содержание научно-проектной документации по сохранению объектов культурного наследия памятники истории и культуры. Общие требования»;
10. ГОСТ Р 21.1101-2013 СПДС. Основные требования к проектной и рабочей документации;
11. Закон Республики Тыва от 18 января 2013 года N 1772 ВХ-I «Об охране и использовании объектов историко-культурного наследия народов Республики Тыва».
12. Методика определения границ территории объекта культурного наследия. Рекомендована к применению Министерством культуры Российской Федерации письмом от 27.01.2012 г. № 12-01-39/05-АБ.
14. Решение исполнительного комитета красноярского краевого комитета совета народных депутатов №279 от 05.11.1990 г. «Об утверждении дополнительного списка памятников истории и культуры местного значения»

Изн. № подл.	Подп. и дата	Взам. инв. №	Инв. № дубл.	Подп. и дата

Изм.	Код уч.	Лист	№ док	Подп.	Дата

ООО «НПО «АИКЭ»

Лист

9

15. Приказ Службы по лицензированию и надзору отдельных видов деятельности Республики Тыва от 04.09.2025 г. №154 «О внесении изменений в Перечень выявленных объектов культурного наследия (памятников истории и культуры) народов Российской Федерации, расположенных на территории Республики Тыва».

16. Письмо Службы по лицензированию и надзору отдельных видов деятельности Республики Тыва №2259 от 11.09.2025 г.

Инва. № подл.	Подп. и дата	Взам. инв. №	Инва. № дубл.	Подп. и дата

Изм.	Кол.уч.	Лист	№ док	Подп.	Дата

ООО «НПО «АИКЭ»

2.2. СОХРАНЕНИЕ ОБЪЕКТОВ КУЛЬТУРНОГО НАСЛЕДИЯ

Согласно п. 3 ст. 36 Закона РФ № 73-ФЗ строительные и иные работы на земельном участке, непосредственно связанном с земельным участком в границах территории объекта культурного наследия, проводятся при наличии в проектной документации разделов об обеспечении сохранности указанного объекта культурного наследия или о проведении спасательных археологических полевых работ или проекта обеспечения сохранности указанного объекта культурного наследия либо плана проведения спасательных археологических полевых работ, включающих оценку воздействия проводимых работ на указанный объект культурного наследия, согласованных с региональным органом охраны объектов культурного наследия.

Согласно положениям ст. 40 Закона РФ № 73-ФЗ, под сохранением объекта культурного наследия понимаются меры, направленные на обеспечение физической сохранности и сохранение историко-культурной ценности объекта культурного наследия, предусматривающие консервацию, ремонт, реставрацию, приспособление объекта культурного наследия для современного использования и включающие в себя научно-исследовательские, изыскательские, проектные и производственные работы, научное руководство проведением работ по сохранению объекта культурного наследия, технический и авторский надзор за проведением этих работ.

В случае невозможности обеспечить физическую сохранность объекта археологического наследия под сохранением этого объекта археологического наследия понимаются спасательные археологические полевые работы, проводимые в порядке, определенном ст. 45.1 Федерального закона, с полным или частичным изъятием археологических предметов из раскопов.

2.2.1. Территория объектов культурного наследия, собственность на объекты культурного наследия

В соответствии со ст. 5 Закона РФ № 73-ФЗ, земельные участки в границах территорий объектов культурного наследия, включенных в единый государственный реестр объектов культурного наследия (памятников истории и культуры) народов Российской Федерации, а также в границах территорий выявленных объектов культурного наследия относятся к землям историко-культурного назначения, правовой режим которых регулируется земельным законодательством Российской Федерации и Федеральным законом.

В соответствии со ст. 49 Закона РФ № 73-ФЗ, в случае, если в пределах земельного участка или водного объекта обнаружен объект археологического наследия, со дня обнаружения данного объекта археологического наследия собственник земельного участка или водного объекта либо пользователь им владеет, пользуется или распоряжается такими

Инв. № подл.	Подп. и дата	Взам. инв. №	Инв. № дубл.	Подп. и дата	Изм.	Код.уч.	Лист	№ док	Подп.	Дата	ООО «НПО «АИКЭ»	Лист
												11

земельным участком или водным объектом с соблюдением условий, установленных Законом РФ № 73-ФЗ для обеспечения сохранности выявленного объекта культурного наследия.

Объект археологического наследия и земельный участок, в пределах которых он располагается, находятся в гражданском обороте раздельно.

Объекты археологического наследия, а также все археологические предметы, залегающие на поверхности земли, в земле или под водой, находятся в государственной собственности.

В случае отсутствия утвержденных границ территории объекта археологического наследия, включенного в реестр, или выявленного объекта археологического наследия территорией объекта археологического наследия признается часть земной поверхности, водный объект или его часть, занятые соответствующим объектом археологического наследия.

В соответствии со ст. 34 Закона РФ № 73-ФЗ, в целях обеспечения сохранности объекта культурного наследия в его исторической среде на сопряженной с ним территории устанавливаются зоны охраны объекта культурного наследия: охранный зона, зона регулирования застройки и хозяйственной деятельности, зона охраняемого природного ландшафта.

В целях одновременного обеспечения сохранности нескольких объектов культурного наследия в их исторической среде допускается установление для данных объектов культурного наследия единой охранный зоны, единой зоны регулирования застройки и хозяйственной деятельности и единой зоны охраняемого природного ландшафта (далее - объединенная зона охраны объектов культурного наследия).

Состав объединенной зоны охраны объектов культурного наследия определяется проектом объединенной зоны охраны объектов культурного наследия.

Требование об установлении зон охраны объекта культурного наследия к выявленному объекту культурного наследия не предъявляется.

Охранный зона – территория, в пределах которой в целях обеспечения сохранности объекта культурного наследия в его историческом ландшафтном окружении устанавливается особый режим использования земель, ограничивающий хозяйственную деятельность и запрещающий строительство, за исключением применения специальных мер, направленных на сохранение и регенерацию историко-градостроительной или природной среды объекта культурного наследия.

Зона регулирования застройки и хозяйственной деятельности - территория, в пределах которой устанавливается режим использования земель, ограничивающий строительство и хозяйственную деятельность, определяются требования к реконструкции существующих зданий и сооружений.

Инд. № подл.	Подп. и дата	Взам. инв. №	Инд. № дубл.	Подп. и дата

Изм.	Код.уч.	Лист	№ док.	Подп.	Дата

Зона охраняемого природного ландшафта – территория, в пределах которой устанавливается режим использования земель, запрещающий или ограничивающий хозяйственную деятельность, строительство и реконструкцию существующих зданий и сооружений в целях сохранения (регенерации) природного ландшафта, включая долины рек, водоемы, леса и открытые пространства, связанные композиционно с объектами культурного наследия.

Границы зон охраны объектов культурного наследия, отнесенных к особо ценным объектам культурного наследия народов Российской Федерации, объектов культурного наследия, включенных в Список всемирного наследия, особые режимы использования земель в границах территорий данных зон и требования к градостроительным регламентам в границах территорий данных зон утверждаются федеральным органом охраны объектов культурного наследия на основании проекта зон охраны таких объектов культурного наследия с учетом представляемого соответствующим региональным органом охраны объектов культурного наследия в федеральный орган охраны объектов культурного наследия заключения.

Границы зон охраны объектов культурного наследия, в том числе границы объединенной зоны охраны объектов культурного наследия (за исключением границ зон охраны особо ценных объектов культурного наследия народов Российской Федерации и объектов культурного наследия, включенных в Список всемирного наследия), особые режимы использования земель в границах территорий данных зон и требования к градостроительным регламентам в границах территорий данных зон утверждаются на основании проекта зон охраны объектов культурного наследия в отношении объектов культурного наследия регионального значения либо проекта объединенной зоны охраны объектов культурного наследия - органом государственной власти субъекта Российской Федерации по согласованию с федеральным органом охраны объектов культурного наследия, а в отношении объектов культурного наследия регионального значения и объектов культурного наследия местного (муниципального) значения - в порядке, установленном законами субъектов Российской Федерации.

Порядок разработки проекта зон охраны объекта культурного наследия, проекта объединенной зоны охраны объектов культурного наследия, требования к режимам использования земель и общие принципы установления требований к градостроительным регламентам в границах территорий данных зон устанавливаются Правительством Российской Федерации.

П. 2 ст. 34.1 Закона РФ № 73-ФЗ установлено, что для объектов археологического наследия не устанавливаются защитные зоны.

2.2.2. Ответственность за нарушение законодательства в сфере охраны объектов культурного наследия

Инв. № подл.	Подп. и дата	Взам. инв. №	Инв. № дубл.	Подп. и дата	Изм.	Код уч.	Лист	№ док	Подп.	Дата	ООО «НПО «АИКЭ»	Лист
												13

- ведение археологических разведок или раскопок без полученного в установленном порядке разрешения (Открытого листа), если эти действия не содержат уголовно наказуемого деяния, либо с нарушением условий, предусмотренных разрешением (Открытым листом), в том числе действия повлекшие по неосторожности повреждение или уничтожение объекта археологического наследия (ст. 7.15);

- незаконный оборот археологических предметов (ст. 7.15.1).

Уголовный кодекс Российской Федерации предусматривает ответственность за совершение следующих деяний:

- уничтожение или повреждение объектов культурного наследия, выявленных объектов культурного наследия, природных комплексов, объектов, взятых под охрану государства, или культурных ценностей (ч. 1 ст. 243);

- нарушение требований сохранения или использования объектов культурного наследия, либо выявленных объектов культурного наследия, повлекшее по неосторожности их уничтожение или повреждение в крупном размере (ст. 243.1).

- поиск и (или) изъятие археологических предметов из мест залегания на поверхности земли, в земле или под водой, проводимые без разрешения (Открытого листа), повлекшие повреждение или уничтожение культурного слоя (ч. 1 ст. 243.2).

Инд. № подл.	Подп. и дата	Взам. инв. №	Инв. № дубл.	Подп. и дата

Изм.	Код уч.	Лист	№ док	Подп.	Дата

ООО «НПО «АИКЭ»

3. ОПИСАНИЕ И ОСНОВНЫЕ ХАРАКТЕРИСТИКИ ОБЪЕКТОВ АРХЕОЛОГИЧЕСКОГО НАСЛЕДИЯ

3.1. ОБЩАЯ ГЕОГРАФИЧЕСКАЯ И ГЕОМОРФОЛОГИЧЕСКАЯ ХАРАКТЕРИСТИКА РАЙОНА РАСПОЛОЖЕНИЯ ОБЪЕКТОВ АРХЕОЛОГИЧЕСКОГО НАСЛЕДИЯ

Территория района исследования расположена в Алтае-Саянской горной стране, в Центрально-Тувинской котловине, ее восточной части – Кызыльской (Улуг-Хемской) котловине, в левобережье реки Енисей.

В тектоническом отношении район относится к крупной структурной единице: Саяно-Тувинской антиклинорно-впадинной системе, Центрально-Тувинской зоне (вулканотектоническому прогибу), тыловым рифтам активных континентальных окраин, наложенных на прогибы, выполненные мощными деформированными толщами осадочных бассейнов пассивных континентальных окраин.

По схеме геологического районирования район исследования относится к Центрально-Тувинскому геологическому району, Тувинскому рифтогенному прогибу. Отложения представлены породами среднеюрского возраста. Породы салдамской свиты перекрываются нерасчлененными отложениями возраста квартера, слагающими 3 террасу Енисея. В русле Енисея – аллювиальные отложения голоцена.

Четвертичные отложения представлены делювиальными генетическими типами, имеют небольшую мощность 20-40 м, на террасах Енисея мощность аллювиальных отложений из песков, галечников и супесей превышает 100 м.

Современный макрорельеф сформировался на протяжении мезозоя и кайнозоя, причем орогенетическая активизация территории происходила по линиям древнейших тектонических разломов. В мезозое, в конце юры или раннего мела, устанавливается платформенный режим. В этот период на фоне медленного сводового поднятия территории преобладали процессы денудационного выравнивания. Новейший орогенный этап развития рельефа Алтае-Саянской области, этап альпийского тектогенеза, вызвали блоковые поднятия, выявившие уже достаточно четко основные черты современного рельефа Тувы. В это же время в результате слабых восходящих движений сформировался ряд внутригорных впадин в Тувинской котловине, обособившие Хемчикскую, Улуг-Хемскую и Кызыльскую впадины поднявшимися низкогорными грядами - Адар-Таш, Берт-Дат.

Кызыльская впадина занимает восточную часть Центрально-Тувинской депрессии. Как отрицательная морфоструктура, Кызыльская впадина приурочена к сложно построенному Кызыльскому тектоническому прогибу, заполненному юрскими угленосными отложениями мощностью до 1500 м.

Изн. № подл.	Подп. и дата	Взам. инв. №	Изн. № дубл.	Подп. и дата

Изм.	Код.уч.	Лист	№ док	Подп.	Дата

В понижениях, особенно в переуглубленных древних долинах, встречаются красноцветные и бурочцветные плиоцен-раннечетвертичные отложения. Рельеф дна впадины представляет увалистую денудационную равнину, на которой наблюдаются эоловые бугры и гряды, древние сухие долины, ориентированные в северном или северо-западном направлении, придающие впадине своеобразный морфоскульптурный облик.

Климат района исследования определяется положением в центральной части континента. Кызыл условно обозначает центр азиатской части континента, что согласуется с необыкновенной континентальностью климата. Зима длинная суровая, почти безветренная, лето короткое теплое. Средняя температура воздуха колеблется от -30 в январе до + 18-20 в июле. Зимой наблюдается инверсия температур. Среднегодовая температура -30. Годовая сумма осадков - 300 мм/год, из них более половины выпадает в виде ливневых дождей в июле - августе. Наибольшей сухостью отличается северная часть Кызыльской (Улуг-Хемской) котловины с прилегающими южными склонами хребтов. В этих условиях формируется резко-континентальный климат.

Для Улуг-Хемской котловины характерен ряд исключительных физико-географических явлений. Здесь находится центр мирового максимума зимнего атмосферного давления. Зимой воздух в котловине застаивается и переохлаждается. При малой подвижности воздуха тепловые аномалии над городом охватывают нижние слои атмосферы до высоты 250-400 м, с которыми связаны температурные инверсии, приводящие к повышенному загрязнению, туманам и смогам. Основное направление ветра северо-восточное. Число дней со штилем в зимний период года в Улуг-Хемской котловине составляет 54-60, преобладают (декабрь - февраль) ветры со скоростью 0,6 м/с (60-66 %), при этом повторяемость ветров со скоростью 6-7 и 8-11 м/с имеют меньшую повторяемость (по 5 %). Территория района исследования имеет гидротермический коэффициент менее 0,8 (засушливый).

Внутренние воды района исследования принадлежат к бассейну реки Енисей. Водотоки представлены такими объектами, как: река Верхний Енисей (Улуг-Хем), долина которой в районе исследования имеет равнинный характер. На равнинном участке течение реки спокойное, ширина русла достигает 420-460 м, глубина до 4,8м, скорость течения 2,0-2,3 м/с. Водный поток разбивается островами на протоки.

Сток рек формируется за счет снеговых, дождевых и подземных вод, а также наледей и многолетней мерзлоты. Внутригодовой сток распределен неравномерно: летний (июнь-август) составляет 49-55%, а на зимний (декабрь-февраль) приходится 2-5% годового стока. Среднегодовой сток в Улуг-Хемской котловине 30-90 мм (1-3 л/сек. с кв. км) в год.

В третьей декаде апреля реки вскрываются. Ледоход проходит в конце апреля - начале мая. Весенне-летнее половодье начинается в первой половине мая и заканчивается в начале июня. Уровень воды может подняться до 3-5 м, а в самые многоводные годы - до 7-8 м от

Изн. № подл.	Подп. и дата	Взам. инв. №	Инв. № дубл.	Подп. и дата
--------------	--------------	--------------	--------------	--------------

Изн.	Код.уч.	Лист	№ док.	Подп.	Дата
------	---------	------	--------	-------	------

средне-меженных уровней (межень - самый низкий уровень воды). Весеннее половодье обычно совпадает с дождевыми паводками. Уровень воды поднимается на 1,5-2 м, а во время дождей - на 2,5-3 м. В конце июня - начале июля с наступлением жары уровень воды понижается. В сентябре - октябре уровень воды сильно падает, появляются перекаты и песчаные косы. Зимой реки имеют самый низкий уровень. Замерзание рек происходит в октябре - ноябре. Ледостав на Улуг-Хеме, Бий-Хеме и Каа-Хеме длится 160-170 дней, а толщина льда достигает 250-280 см. На малых реках толщина льда составляет менее 1 м.

Кызыл расположен в зоне сухих степей с господством каштановых почв, они малогумусны (до 2%), в основном легкого механического состава, представлены подтипами темно-каштановых, каштановых и светло-каштановых почв. На первом месте по распространению стоят каштановые почвы, по механическому составу в основном легкосуглинистые и супесчаные разновидности с неглубоким (в пределах 50 см от поверхности) залеганием щебня или песка. В целом для каштановых почв характерны малая мощность, легкий механический состав, высокое содержание скелетных включений (до 50-80%), незначительные запасы гумуса - 2,3-4,0 %.

По долинам рек распространены луговые и лугово-черноземные почвы, часто комплексирующиеся с другими типами, создавая на отдельных участках большую микрокомплексность почвенного покрова. Широко представлены маломощные и малогумусные разновидности.

Территория района исследования принадлежит геоботанической провинции Тувинской котловины, Центрально-Тувинскому лугово-степному округу. Естественный растительный покров относится к степному поясу. Наиболее типичны для степной растительности мелкодерновинные настоящие степи, основу травостоя которых создают дерновинные виды – ковыль обманчивый, типчак валезийский, тонконог и змеевка. Под влиянием пастбищной дигрессии формируются ассоциации осочковых и полынных степей. Крупнодерновинные (ковыльные и ковыльно-овсецовые) степи менее характерны для территории района исследования. Южные каменистые склоны заняты петрофитными вариантами опустыненных, настоящих и луговых степей. Долинные луга включают первичные (естественные) луга долины Енисея.

Естественные ландшафты района исследования - предгорья возвышенные, наклонные, плоские, местами с мелкосопочниками, мелко-, веерообразно расчлененные, разнообразного генезиса равнины на аккумулятивных отложениях. В том числе степные, с умеренно влажными и умеренно сухими разнотравно-злаковыми степями на красноземах типичных. А также ландшафты долин рек эрозионные и эрозионно-аккумулятивные, дренированные с разнотравно-злаковыми лугами, местами с ивняками, на аллювиальных дерновых и луговых почвах.

Изн. № подл.	Подп. и дата	Взам. инв. №	Инв. № дубл.	Подп. и дата

Изн.	Код.уч.	Лист	№ док.	Подп.	Дата

Район проведения работ по объекту «Выполнение работ по проектированию (корректировка проектной документации) объекта: «Детский сад на 280 мест в г. Кызыле Республики Тыва»» в МО г. Кызыл Республики Тыва расположен на северной окраине местечка Вавилинский затон, в 1,7 км к западу от правого берега р. Большой Енисей.

Согласно физико-географическому районированию, проектируемый участок работ расположен в степной зоне. Для территории характерен резко континентальный климат. Участок расположен в степной долине, с восточной стороны которой протекает р. Большой Енисей, с западной стороны склоны гор Сесерлиг, Догээ, Дыттыг-Балыг, Улуг-Селеме, с высотными отметками вершин 1182 м, 1002 м, 938 м, 990 м соответственно. В 10 км к югу от участка р. Большой Енисей сливается с р. Малый Енисей, образуя р. Верхний Енисей.

Абсолютные гипсометрические отметки – 640-641 м в БСВ.

Инв. № подл.	Подп. и дата						
	Инв. № дубл.						
Взам. инв. №	Подп. и дата						
	Инв. № дубл.						
Изм.	Код уч.	Лист	№ док	Подп.	Дата	<p style="text-align: center;">ООО «НПО «АИКЭ»</p>	Лист
							19

ориентированной головой на северо-запад. В районе тазовых костей погребенной лежала кожаная сумка и бронзовый нож. Памятник был датирован исследователем IV – II вв. до н.э.

На территории Кызыла известно еще местонахождение петроглифов – т.н. «писаница» Малый Баян-Кол, датирующаяся гунно-сарматской эпохой. Памятник имеет долгую историю исследований. Первый исследователь, который обнаружил петроглифы на этом месте был А.В. Адрианов. В 1916 году ему о петроглифах скалах в местности Малый Баян-Кол, по-видимому, было сообщено ему от русских купцов. Исследователем была проведена работа по фотографированию памятника, а также прорисовка изображений, которые имели, в силу определенных причин, низкое качество исполнения. Работы на этом памятнике возобновила в 1971 году М. А. Дэвлет – начальник Тоджинской археологической экспедиции Института археологии АН СССР. Ею на новом, на то время, методическом уровне проведена работа по копированию петроглифов. Результаты этих исследований были изложены в нескольких работах.

После распада СССР работы в черте города проводились, в связи с паспортизацией археологических объектов и хозяйственной деятельностью. И. У. Самбу была проведена паспортизация археологических памятников, результаты которых были описаны в Своде археологических памятников Республики Тыва. Им были выявлены курганные могильники «Кызыл 1-3». Также учтена «писаница» Малый-Баян-Кол, который был назван им как «местонахождение петроглифов Кызыл».

Охранно-спасательные работы в микрорайоне Вавилинский затон г. Кызыла провела Центральноазиатская археологическая экспедиция Ленинградского научно-исследовательского археологического объединения (ЛНИАО) под руководством К.В. Чугунова в 1995-1998 гг. на памятнике Догээ-Баары 2. Были раскопаны курганы раннего этапа уюкско-саглынской культуры. Работы эти были продолжены Тувинской археолого-этнографической экспедицией Музея антропологии и этнографии РАН (Кунсткамера) под руководством В. А. Киселя. Исследования экспедицией проведены с 1999 по 2012 гг.

Под руководством М.Е. Килуновской – начальника Тувинской археологической экспедицией ИИМК РАН – в 2014 году проведены охранно-спасательные работы – разведки и раскопки в зоне строительства «Военного городка» 55-й мотострелковой бригады и путевого железнодорожного батальона 5 ождбр в микрорайоне Вавилинский затон. В результате выявлено 5 курганных могильников. В ВОАН «Курганный могильник «Хем-Белдир 5» были раскопаны 2 погребальных объекта раннего (шанчигского) этапа скифского времени VIII – VII вв. до н.э.

Летом 2022 г. археологической экспедицией ООО «НПО «АИКЭ» была выполнена археологическая разведка в рамках государственной историко-культурной экспертизы земельных участков, подлежащих хозяйственному освоению по проекту «Общеобразовательная

Изн. № подл.	Подп. и дата	Взам. инв. №	Инв. № дубл.	Подп. и дата

Изн.	Код.уч.	Лист	№ док.	Подп.	Дата

ООО «НПО «АИКЭ»

Лист

21

школа на 825 мест в г.Кызыле, мкрн. Вавилинский затон». В результате работ установлено расположение 15 выявленных объектов археологического наследия: «Погребально-поминальный комплекс Вавилинский затон-1», «Погребально-поминальный комплекс Вавилинский затон-2», «Одиночный поминальный комплекс Вавилинский затон-3», «Погребально-поминальный комплекс Вавилинский затон-4», «Одиночный поминальный комплекс Вавилинский затон-5», «Одиночный поминальный комплекс Вавилинский затон-6», «Одиночный поминальный комплекс Вавилинский затон-7», «Поминальный комплекс Вавилинский затон-8», «Погребально-поминальный комплекс Вавилинский затон-9», «Одиночный поминальный комплекс Вавилинский затон-10», «Одиночный поминальный комплекс Вавилинский затон-11», «Погребально-поминальный комплекс Вавилинский затон-12», «Одиночный курган Вавилинский затон-13», «Курганный могильник Вавилинский затон-14», «Погребально-поминальный комплекс Вавилинский затон-15». Объекты датированы в широком хронологическом диапазоне от эпохи бронзы до эпохи раннего средневековья 2 тыс. до н.э. – 1 тыс. н.э.

Летом 2022 г. под руководством Семенова А.В. проведены проведены охранно-спасательные работы - раскопки ВОАН «Погребально-поминальный комплекс Вавилинский затон-9».

Инва. № подл.	Подп. и дата	Взам. инв. №	Инва. № дубл.	Подп. и дата	Инва. № подл.	Изм.	Код уч.	Лист	№ док	Подп.	Дата	ООО «НПО «АИКЭ»	Лист
													22

4. ОЦЕНКА ВОЗДЕЙСТВИЯ ПРОВОДИМОЙ И ПЛАНИРУЕМОЙ ХОЗЯЙСТВЕННОЙ ДЕЯТЕЛЬНОСТИ НА ОБЪЕКТЫ АРХЕОЛОГИЧЕСКОГО НАСЛЕДИЯ

4.1. ОПИСАНИЕ ПРОВОДИМОЙ ИЛИ ПЛАНИРУЕМОЙ ХОЗЯЙСТВЕННОЙ ДЕЯТЕЛЬНОСТИ

Объект расположен в МО г. Кызыл. Исследуемая территория находится на северной окраине местечка Вавилинский затон, в 1,7 км к западу от правого берега р. Большой Енисей, 0,3 км к востоку от автомобильной дороги Подъезд к с. Кара-Хаак 93-ОП-МЗ-93Н-25.

Согласно физико-географическому районированию, проектируемый участок работ расположен в степной зоне. Для территории характерен резко континентальный климат. Участок расположен в степной долине, с восточной стороны которой протекает р. Большой Енисей, с западной стороны склоны гор Сесерлиг, Догээ, Дыттыг-Балыг, Улуг-Селеме, с высотными отметками вершин 1182 м, 1002 м, 938 м, 990 м соответственно. В 10 км к югу от участка р. Большой Енисей сливается с р. Малый Енисей, образуя р. Верхний Енисей.

Общая площадь территория проектирования - 2,25 га.

Абсолютные гипсометрические отметки – 640-641 м в БСВ.

Территория проектирования соответствует земельному участку с кадастровым номером 17:08:1503003:4500 и полностью расположена в его пределах.

В соответствии с проектной документацией объекта «Выполнение работ по проектированию (корректировка проектной документации) объекта: «Детский сад на 280 мест в г. Кызыле Республики Тыва»» предполагается строительство детского сада на 280 мест. (План-схема взаимного расположения территорий ВОАН и проектируемого объекта дана в **Приложении 4**).

При строительстве детского сада земляные работы предполагается осуществлять на глубине до 2 м. При зонировании территории земельного участка, проектом предусмотрены необходимые площадки досугового и бытового назначения, площадки для занятия физкультурой, устройство твердых покрытий в местах пешеходных зон и травмобезопасных покрытий на спортивных площадках, устройство газонов с посадкой деревьев и кустарников. При благоустройстве территории земляные работы предполагается осуществлять на глубине до 0,2 м.

Территория объекта «Выполнение работ по проектированию (корректировка проектной документации) объекта: «Детский сад на 280 мест в г. Кызыле Республики Тыва»» частично расположена в границах территории ВОАН «Погребально-поминальный комплекс Вавилинский затон-16» (полностью пересекает территорию участка №3 ВОАН), и

Изн. № подл.	Подп. и дата	Взам. инв. №	Изн. № дубл.	Подп. и дата

Изн.	Код.уч.	Лист	№докум.	Подп.	Дата

ООО «НПО «АИКЭ»

Лист

23

строительные работы по благоустройству территории производятся непосредственно на территории ВОАН, что создает непосредственный риск полного разрушения части памятника.

Инва. № подл.	Подп. и дата	Взам. инв. №	Инва. № дубл.	Подп. и дата

Изм.	Кол.уч.	Лист	№ док	Подп.	Дата

ООО «НПО «АИКЭ»

4.2.1. ВОАН «Погребально-поминальный комплекс Вавилинский затон-16»

ВОАН «Погребально-поминальный комплекс Вавилинский затон-16» на северной окраине местечка Вавилинский затон, в 1,6 км к западу от правого берега р. Большой Енисей, 0,3 км к востоку от автомобильной дороги Подъезд к с. Кара-Хаак 93-ОП-МЗ-93Н-25.

Территория проектируемого строительства объекта «Выполнение работ по проектированию (корректировка проектной документации) объекта: «Детский сад на 280 мест в г. Кызыле Республики Тыва»» в МО г. Кызыл Республики Тыва расположена в южной части территории памятника и полностью пересекает территорию участка №3 ВОАН.

Погребально-поминальный комплекс состоит из 7 курганов разных размеров и 1 объекта (предположительно поминальника). Ввиду существенного расстояния между курганами (80 м), площадь памятника разделена на 3 участка – восточный, включающий курганы №1-6 и прилегающую территорию, ЮЗ, включающий курган №7 и прилегающую территорию, и центральный, включающий объект №8 и прилегающую территорию. Размеры территории участка №1 по линии север-юг – 200 м, курганы расположены цепочкой по линии север-юг. Состояние памятника удовлетворительное.

Курганы и объекты, по своим конструктивным особенностям, представляют собой частично задернованные каменные насыпи из грубо окатанного галечника овальной и округлой в плане формы. По культурно-хронологическим признакам объект можно датировать в широком хронологическом диапазоне от эпохи бронзы до эпохи раннего средневековья 2 тыс. до н.э. – 1 тыс. н.э.

Выявлен в 2025 г. археологической экспедицией ООО «НПО «АИКЭ» под руководством Амзаракова П.Б. Приказом Службы по лицензированию и надзору отдельных видов деятельности Республики Тыва от 04.09.2025 г. №154 «О внесении изменений в Перечень выявленных объектов культурного наследия (памятников истории и культуры) народов Российской Федерации, расположенных на территории Республики Тыва» (Приложение №2) ВОАН «Погребально-поминальный комплекс Вавилинский затон-16» внесен в перечень выявленных объектов культурного наследия. Копия учетной карты памятника дана в Приложении №3.

В рамках реализации объекта «Выполнение работ по проектированию (корректировка проектной документации) объекта: «Детский сад на 280 мест в г. Кызыле Республики Тыва»» предполагаются строительство детского сада на 280 мест.

Каталог координат угловых точек границ ВОАН.

№	Координаты в МСК-167		Координаты в WGS-84 (округлены до 1/100 секунды)	
	X	Y	Северной широты	Восточной долготы
Участок №1				
1	165570.18	207775.85	51°48'47.018"	94°27'50.865"

Изн. № подл.	Подп. и дата	Взам. инв. №	Инв. № дубл.	Подп. и дата

Изн.	Код.уч.	Лист	№докум.	Подп.	Дата

ООО «НПО «АИКЭ»

2	165586.4	207792.08	51°48'47.532"	94°27'51.729"
3	165586.39	207815.02	51°48'47.517"	94°27'52.926"
4	165570.16	207831.24	51°48'46.981"	94°27'53.755"
5	165547.22	207831.24	51°48'46.239"	94°27'53.731"
6	165535.47	207819.48	51°48'45.867"	94°27'53.105"
7	165476.45	207818.79	51°48'43.958"	94°27'53.007"
8	165452.39	207808.18	51°48'43.187"	94°27'52.428"
9	165403.84	207808.13	51°48'41.616"	94°27'52.375"
10	165387.77	207792.13	51°48'41.107"	94°27'51.523"
11	165387.72	207769.46	51°48'41.120"	94°27'50.340"
12	165403.72	207753.39	51°48'41.648"	94°27'49.518"
13	165426.39	207753.35	51°48'42.381"	94°27'49.540"
14	165444.69	207748.85	51°48'42.976"	94°27'49.324"
15	165467.48	207748.84	51°48'43.713"	94°27'49.348"
16	165483.07	207764.42	51°48'44.208"	94°27'50.177"
17	165540.36	207764.45	51°48'46.061"	94°27'50.239"

Участок №2

1	165427.35	207656.56	51°48'42.475"	94°27'44.490"
2	165427.35	207662.04	51°48'42.472"	94°27'44.776"
3	165423.47	207665.92	51°48'42.344"	94°27'44.974"
4	165418.01	207665.92	51°48'42.167"	94°27'44.969"
5	165414.12	207662.04	51°48'42.044"	94°27'44.762"
6	165414.12	207656.56	51°48'42.047"	94°27'44.476"
7	165418.01	207652.69	51°48'42.176"	94°27'44.278"
8	165423.48	207652.69	51°48'42.353"	94°27'44.284"

Участок №3

1	165493.69	207695.48	51°48'44.596"	94°27'46.590"
2	165496.97	207698.77	51°48'44.700"	94°27'46.766"
3	165496.95	207703.42	51°48'44.696"	94°27'47.008"
4	165493.66	207706.69	51°48'44.588"	94°27'47.175"
5	165489.02	207706.67	51°48'44.438"	94°27'47.170"
6	165485.75	207703.38	51°48'44.334"	94°27'46.994"
7	165485.76	207698.74	51°48'44.337"	94°27'46.752"
8	165489.05	207695.47	51°48'44.446"	94°27'46.585"

Площадь участка №1 территории ВОАН "Погребально-поминальный комплекс Вавилинский затон-16" 10839,78 кв.м. Протяженность границы его территории – 485,85 метров.

Площадь участка №2 территории ВОАН "Погребально-поминальный комплекс Вавилинский затон-16" 144,94 кв.м. Протяженность границы его территории – 43,83 метров.

Площадь участка №3 территории ВОАН "Погребально-поминальный комплекс Вавилинский затон-16" 104,02 кв.м. Протяженность границы его территории – 37,13 метров.

Подп. и дата	
Инв. № дубл.	
Взам. инв. №	
Подп. и дата	
Инв. № подл.	

Изм.	Код уч.	Лист	№ док	Подп.	Дата

5. МЕРОПРИЯТИЯ ПО ОБЕСПЕЧЕНИЮ СОХРАННОСТИ ОКН

5.1. РАССМОТРЕНИЕ ВАРИАНТОВ ОБЕСПЕЧЕНИЯ СОХРАННОСТИ ОКН.

Действующим законодательством (Закон РФ № 73-ФЗ, ст. 36) предусматривается, что строительные, дорожные, мелиоративные и иные работы, создающие угрозу существования объектам археологического наследия, могут проводиться лишь после осуществления необходимых мероприятий, обеспечивающих сохранность памятников. При этом полная стоимость проведения этих мероприятий целиком относится за счет средств физических и юридических лиц, являющихся заказчиками проводимых работ.

Действующим законодательством определены особенности проектирования и проведения землеустроительных, земляных, строительных мелиоративных, хозяйственных и иных работ на территории объекта культурного наследия, на земляных участках, непосредственно связанных с земельным участком в границах территории объекта культурного наследия, а также меры по обеспечению сохранности объектов археологического наследия при проведении указанных видов работ. Действующее законодательство России по охране культурного наследия предлагает следующие варианты обеспечения сохранности объектов археологического наследия и характер их использования в зонах строительных работ:

а) Перенос объекта хозяйственной деятельности за пределы границ территории объекта археологического наследия, изменение площади или конфигурации объекта хозяйственной деятельности, исключение территории объектов археологического наследия из зон проведения строительных работ. В случае переноса площади работ за пределы границ объектов археологического наследия необходимо проведение археологической разведки для установления наличия или отсутствия на испрашиваемой территории ранее неизвестных выявленных объектов археологического наследия на стадии разработки проектной документации до начала проведения строительных работ. Перенос объекта хозяйственной деятельности за пределы границ территории объекта археологического наследия либо земельных участков, непосредственно связанных с территорией объектов археологического наследия осуществляется на расстоянии, которое определяется для каждого объекта археологического наследия (но не менее 25 м), от границ объекта археологического наследия для исключения прямого или косвенного влияния хозяйственной деятельности на данный объект.

б) Вынос (эвакуация) объектов археологического наследия за пределы зон проведения строительных работ. В связи с тем, что археологические объекты относятся к недвижимым памятникам истории и культуры, эта форма обеспечения сохранности может быть применена к ним в очень ограниченной степени и относится, как правило, лишь к деталям объектов

Инв. № подл.	Подп. и дата	Взам. инв. №	Инв. № дубл.	Подп. и дата	Изм.	Код.уч.	Лист	№ док	Подп.	Дата	ООО «НПО «АИКЭ»	Лист
												28

археологического наследия, либо к такому типу памятников, как петроглифы (наскальные рисунки), отдельно стоящие камни и т.п.

в) Осуществление хозяйственной деятельности в определенном объеме, с использованием определенных видов техники или в определенное время года, исключая причинение вреда объекту археологического наследия.

г) Запрет или ограничение движения автотранспорта, иной техники по территории объекта археологического наследия, установка ограждений, запрещающих знаков, проведение специальных мероприятий по укреплению разрушающегося культурного слоя, ограничивающих вредное воздействие проектируемых объектов на археологические объекты.

д) Спасательные археологические полевые работы (раскопки, наблюдение). Согласно ФЗ-73 ст. 40 «В случае невозможности обеспечить физическую сохранность объекта археологического наследия под сохранением этого объекта археологического наследия понимаются спасательные археологические полевые работы, проводимые в порядке, определенном статьей 45.1 настоящего Федерального закона, с полным или частичным изъятием археологических предметов из раскопов».

Это подразумевает полное научное исследование археологических объектов, целостность которых может быть нарушена в ходе строительства. Данный вид охранных работ применяется при невозможности сохранения памятника археологии другими способами, когда невозможно исключить археологический объект из зоны строительных работ, либо когда изменение проекта (перенос зоны строительства) экономически нецелесообразно.

Спасательные археологические полевые работы осуществляются с полным или частичным изъятием археологических находок из раскопов. Спасательные полевые археологические работы проводятся научными специализированными организациями.

Ведение спасательных полевых археологических работ допускается только при наличии оформленных в установленном порядке разрешений, выданных федеральным органом охраны памятников или органом охраны памятников субъекта Российской Федерации в соответствии с действующим законодательством. К руководству полевыми археологическими работами допускаются специалисты, имеющие профессиональную подготовку, владеющие современными методами ведения археологических исследований и фиксации их итогов в форме научного отчёта.

е) Выполнение требований по обеспечению доступа граждан Российской Федерации, иностранных граждан и лиц без гражданства к объекту культурного наследия.

Особый режим использования земельного участка, в границах которого располагается объект археологического наследия, предусматривает возможность проведения археологических полевых работ в порядке, установленном ФЗ-73, земляных, строительных, мелиоративных, хозяйственных работ, указанных в статье 30 ФЗ-73 работ по использованию лесов и иных работ

Изн. № подл.	Подп. и дата	Взам. инв. №	Инв. № дубл.	Подп. и дата

Изн.	Код.уч.	Лист	№ док	Подп.	Дата

при условии обеспечения сохранности объекта археологического наследия, включенного в единый государственный реестр объектов культурного наследия (памятников истории и культуры) народов Российской Федерации, либо выявленного объекта археологического наследия, а также обеспечения доступа граждан к указанным объектам.

Строительство и эксплуатация проектируемых объектов должно учитывать необходимость доступа к объекту культурного наследия, которое осуществляется в целях реализации права граждан на доступ к культурным ценностям, популяризации объекта культурного наследия, использования его при осуществлении научной, культурно-просветительной, образовательной, туристской, экскурсионной и (или) религиозной деятельности.

Требования к обеспечению доступа к объекту культурного наследия устанавливаются с учетом требований к сохранению указанного объекта культурного наследия, требований к его содержанию и использованию, физического состояния этого объекта культурного наследия и характера его современного использования.

ж) Выполнение требований к содержанию и использованию объекта культурного наследия. Лица, указанные в пункте 11 статьи 47.6 ФЗ-73, лицо, которому земельный участок, в границах которого располагается объект археологического наследия, принадлежит на праве собственности или ином вещном праве, обязаны выполнять требования статьи 47.3 ФЗ-73. В частности:

- 1) осуществлять расходы на содержание объекта культурного наследия и поддержание его в надлежащем техническом, санитарном и противопожарном состоянии;
- 2) не проводить работы, изменяющие предмет охраны объекта культурного наследия либо ухудшающие условия, необходимые для сохранности объекта культурного наследия;
- 3) обеспечивать сохранность и неизменность облика выявленного объекта культурного наследия;
- 4) и другие обязательства.

Инд. № подл.	Подп. и дата	Взам. инв. №	Инд. № дубл.	Подп. и дата

Изм.	Код.уч.	Лист	№ док	Подп.	Дата

5.2. ОБОСНОВАНИЕ МЕРОПРИЯТИЙ ПО СОХРАНЕНИЮ ОБЪЕКТОВ АРХЕОЛОГИЧЕСКОГО НАСЛЕДИЯ

На территории земельного участка, подлежащего хозяйственному освоению по проекту «Выполнение работ по проектированию (корректировка проектной документации) объекта: «Детский сад на 280 мест в г. Кызыле Республики Тыва»» установлено расположение объекта культурного наследия: ВОАН «Погребально-поминальный комплекс Вавилинский затон-16».

По проекту «Выполнение работ по проектированию (корректировка проектной документации) объекта: «Детский сад на 280 мест в г. Кызыле Республики Тыва»» (далее: Проект), предполагается строительство детского сада на 280 мест, работа по благоустройству которого производится на территории ВОАН (полностью пересекает территорию участка №3 ВОАН) и оказывает непосредственное воздействие на ВОАН «Погребально-поминальный комплекс Вавилинский затон-16». Глубина проведения земляных работ по благоустройству территории детского сада до 0,2 м. Таким образом создается непосредственный риск полного или частичного разрушения части памятника.

В ходе работ по Проекту прогнозируется полное разрушение части распространения культурного слоя и археологических структур (разрушение предмета охраны).

Факторы риска:

- постоянный проезд и работа техники на территории ВОАН;
- земляные и строительные работы по Проекту;
- изменение гидрорежима.

В ходе земляных и строительных работ по Проекту объект археологического наследия находится в зоне хозяйственной деятельности. В связи с этим возникает особый режим доступа на земельные участки, связанные с территорией объекта археологического наследия.

Земляные и строительные работы по Проекту на установленном в проекте месте являются согласованным инженерным и социально-экономическим решением. Перенос территории проектирования невозможен. Отводимые по проекту земельные участки совпадают с земельными участками в границах территории ВОАН «Погребально-поминальный комплекс Вавилинский затон-16». Строительство объектов предполагает нарушение целостности культурного слоя и древних антропогенных объектов.

До начала земляных и строительных работ по проекту, необходимо проведение мероприятий по обеспечению сохранности объектов археологического наследия.

В качестве мер по обеспечению сохранности объектов археологического наследия по Проекту, предлагаются:

Изн. № подл.	Подп. и дата	Взам. инв. №	Инв. № дубл.	Подп. и дата

Изн.	Код.уч.	Лист	№ док	Подп.	Дата

ООО «НПО «АИКЭ»

Лист

31

Основные меры:

- Полный запрет на ведение земляных и строительных работ на территории ВОАН до завершения археологических работ.

- Спасательные археологические полевые работы (раскопки).

Дополнительные меры:

- Уведомление Заказчиком строительства объектов всех подрядных организаций, непосредственно осуществляющих земляные, строительные, хозяйственные работы, о наличии на этой территории выявленного объекта культурного наследия, о необходимости обеспечения его сохранности и об ответственности, согласно действующему законодательству Российской Федерации.

- Обеспечение доступа (в уведомительном режиме) представителей органов власти для контроля за состоянием ОКН, исследователей для проведения полевых археологических работ.

- Выполнение требований по обеспечению доступа граждан Российской Федерации, иностранных граждан и лиц без гражданства к объекту культурного наследия.

Инва. № подл.	Подп. и дата	Взам. инв. №	Инва. № дубл.	Подп. и дата

Изм.	Код уч.	Лист	№ док	Подп.	Дата

5.3.1. Меры по обеспечению сохранности ВОАН «Погребально-поминальный комплекс Вавилинский затон-16».

Территория объекта «Выполнение работ по проектированию (корректировка проектной документации) объекта: «Детский сад на 280 мест в г. Кызыле Республики Тыва»» расположена в южной части территории ВОАН «Погребально-поминальный комплекс Вавилинский затон-16».

Необходимы следующие меры по обеспечению сохранности ВОАН «Погребально-поминальный комплекс Вавилинский затон-16» в ходе работ по Проекту:

Основные меры:

- Полный запрет на ведение земляных и строительных работ на территории ОКН до завершения археологических работ.
- Спасательные археологические полевые работы (раскопки).

Археологические полевые работы проводятся на территории пересечения площади объекта «Выполнение работ по проектированию (корректировка проектной документации) объекта: «Детский сад на 280 мест в г. Кызыле Республики Тыва»» и площади объекта археологического наследия.

На территории проектирования, совпадающей с территорией ВОАН «Погребально-поминальный комплекс Вавилинский затон-16», предполагается проведение работ по благоустройству территории на глубине до 0,2 м.

Таким образом прогнозируется воздействие на ВОАН «Погребально-поминальный комплекс Вавилинский затон-16». Создается непосредственный риск полного разрушения части памятника.

Археологические полевые работы проводятся на территории совпадающей с территорией ВОАН «Погребально-поминальный комплекс Вавилинский затон-16».

Проведение поэтапных земляных археологических работ на всей площади участка №3 территории объекта археологического наследия (выемка и просеивание грунта, поэтапная ручная расчистка культурного слоя). Раскопки проводятся на максимальную глубину залегания культурного слоя, до гарантированного археологически стерильного слоя. Площадь археологических раскопок **104,02 кв.м.**

Каталог координат угловых точек археологических раскопок в МСК-167:

	X	Y
1	165493.69	207695.48
2	165496.97	207698.77
3	165496.95	207703.42
4	165493.66	207706.69
5	165489.02	207706.67
6	165485.75	207703.38
7	165485.76	207698.74

Изн. № подл.	Подп. и дата	Взам. инв. №	Инв. № дубл.	Подп. и дата

Изн.	Код.уч.	Лист	№докум.	Подп.	Дата

8

165489.05

207695.47

План-схема территории проектирования с нанесенными контурами археологических раскопок дана в **Приложении 5**.

После окончания археологических раскопок памятника и получения положительной рецензии на научный отчет о проведении археологических работ со стороны ответственных структур РАН их площадь может быть исключена из территории ВОАН «Погребально-поминальный комплекс Вавилинский затон-16». Необходимо обеспечить проведение государственной историко-культурной экспертизы документов, обосновывающих изменение границ объекта культурного наследия «Погребально-поминальный комплекс Вавилинский затон-16» и направить сведения об изменении границ территории ВОАН в уполномоченный орган по охране объектов культурного наследия в Республике Тыва.

Дополнительные меры:

- Уведомление Заказчиком строительства объектов всех подрядных организаций, непосредственно осуществляющих земляные, строительные, хозяйственные работы, о наличии на этой территории выявленных объекта культурного наследия, о необходимости обеспечения их сохранности и об ответственности, согласно действующему законодательству Российской Федерации.

- Обеспечение доступа представителей органов власти для контроля за состоянием ОАН, исследователей для проведения полевых археологических работ.

- Выполнение требований по обеспечению доступа граждан Российской Федерации, иностранных граждан и лиц без гражданства к объекту культурного наследия.

После перечисленных мероприятий по обеспечению сохранности ВОАН «Погребально-поминальный комплекс Вавилинский затон-16», требования по обеспечению сохранности ВОАН «Погребально-поминальный комплекс Вавилинский затон-16» расположенного на территории земель подлежащих хозяйственному освоению по проекту «Выполнение работ по проектированию (корректировка проектной документации) объекта: «Детский сад на 280 мест в г. Кызыле Республики Тыва»» будут исполнены.

Изн. № подл.	Подп. и дата	Взам. инв. №	Инв. № дубл.	Подп. и дата

Изн.	Код.уч.	Лист	№ док	Подп.	Дата

ООО «НПО «АИКЭ»

Лист

35

6. ЭКСПЕРТИЗА ДОКУМЕНТАЦИИ, ИЗМЕНЕНИЕ И ДОПОЛНЕНИЕ ДОКУМЕНТАЦИИ, КОНТРОЛЬ ЗА СОБЛЮДЕНИЕМ НОРМ ПРОЕКТА

Документация подлежит государственной историко-культурной экспертизе в соответствии с требованиями ст. 30 Закона РФ № 73-ФЗ и в порядке, установленном Положением о историко-культурной экспертизе, утвержденным Постановлением Правительства Российской Федерации от 25.04.2024 г. № 530.

Изменение и дополнение Документации производятся разработчиком Документации в случае:

- изменения площади, протяженности или конфигурации объекта хозяйственной деятельности, его местоположения в пределах границ территории объекта археологического наследия;
- изменения параметров границ постоянного или временного отвода испрашиваемого земельного участка, в отличие от заявленных ранее;
- изменения в результате хозяйственной деятельности или вследствие природных факторов площади, конфигурации границ, состояния, иных учетных данных объекта археологического наследия;
- допущенных технических ошибках.

Все изменения или дополнения в Документацию вносятся на основании заявления Заказчика, направляемого в уполномоченный орган охраны объектов культурного наследия Республики Тыва, с указанием вносимых изменений, новых параметров объектов хозяйственной деятельности и землеотводов, координат характерных точек с приложением графического отображения всех вносимых предложений на топографическом плане объекта археологического наследия.

Топографический план объекта археологического наследия, прилагаемый к Заявлению Заказчика на внесение изменений, должен быть заверен подписью должностного лица и печатью организации Заказчика и согласован в уполномоченном органе охраны объектов культурного наследия Республики Тыва.

При существенных изменениях в Документации, уполномоченный орган охраны объектов культурного наследия Республики Хакасии вправе обязать направить измененную Документацию на повторную государственную историко-культурную экспертизу. Заказчик/Разработчик измененного Проекта может направить её на повторную государственную историко-культурную экспертизу по своей инициативе.

Контроль за соблюдением положений Документации осуществляется уполномоченным органом охраны объектов культурного наследия Республики Хакасии при:

Изн. № подл.	Подп. и дата	Взам. инв. №	Инв. № дубл.	Подп. и дата
--------------	--------------	--------------	--------------	--------------

Изм.	Код.уч.	Лист	№ док	Подп.	Дата
------	---------	------	-------	-------	------

- строительстве, ремонте и эксплуатации объектов хозяйственной деятельности, отмеченных в Документации;
- использовании земельного участка, в границах которого расположен объект археологического наследия или непосредственно связанного с ним участка;
- подготовке конкурсной документации, условий проведения работ направленных на реализацию Документации.

Инва. № подл.	Подп. и дата	Взам. инв. №	Инва. № дубл.	Подп. и дата

Изм.	Кол.уч.	Лист	№ док	Подп.	Дата

ООО «НПО «АИКЭ»

7. ПЛАН ОРГАНИЗАЦИИ АРХЕОЛОГИЧЕСКИХ РАБОТ.

7.1. ПОРЯДОК ПРОВЕДЕНИЯ СПАСАТЕЛЬНЫХ АРХЕОЛОГИЧЕСКИХ ПОЛЕВЫХ РАБОТ

Регламент проведения археологических работ определен в соответствии с Положением о порядке проведения археологических полевых работ и составления научной отчетной документации, утверждённым постановлением Бюро Отделения историко-филологических наук Российской академии наук от 20.06.2018 № 32.

Спасательные археологические полевые работы – работы по сохранению объектов археологического наследия в случае невозможности обеспечения их физической сохранности, проводимые методами научных исследований объектов археологического наследия с полным или частичным изъятием археологических предметов из раскопов в целях их сохранения и получения научных знаний.

Научное руководство спасательными археологическими полевыми работами осуществляется исследователями (держателями Открытого листа), имеющими специальную подготовку, владеющими современными методами ведения археологических исследований и фиксации их итогов в форме научного отчета.

Спасательные археологические полевые работы проводятся в соответствии с разрешением (открытым листом), выдаваемым Федеральным органом охраны объектов культурного наследия.

Исследователь, на имя которого выдан Открытый Лист, несет ответственность за научно-методический уровень археологических исследований. При проведении спасательных археологических полевых работ держатель открытого листа обязан непосредственно руководить ими, не покидая мест их ведения в течение всего срока работ.

Физическое лицо, на имя которого выдано разрешение (открытый лист), а также юридические лица, организующие спасательные археологические полевые работы, несут ответственность за передачу обнаруженных в результате спасательных археологических полевых работ культурных ценностей на постоянное хранение в государственную часть Музейного фонда Российской Федерации в соответствии с действующим законодательством.

В настоящей Документации в качестве основного вида археологических полевых работ принимаются археологические раскопки.

Этапы археологических раскопок:

1. Подготовительный этап:

Ознакомление с заданием заказчика, представленной им документацией; историко-архивные и библиографические исследования. Получение открытого листа на право ведения археологических исследований. Формирование исследовательских групп и подготовка

Изн. № подл.	Подп. и дата	Взам. инв. №	Инв. № дубл.	Подп. и дата
--------------	--------------	--------------	--------------	--------------

Изн.	Код.уч.	Лист	№ док	Подп.	Дата
------	---------	------	-------	-------	------

разрешительно- регламентирующей документации. Постановка научных целей и задач предстоящих полевых исследований, ознакомление участников исследований с планом проведения работ и техникой безопасности при проведении работ, с их правами и обязанностями. Подготовка необходимого оборудования, снаряжения, аппаратуры.

2. Полевой этап:

Натурные исследования: определение границ раскопа (параметры раскопа даны в главе 5.3), разбивка поквдратной ортогональной сетки на территории раскопов; ручное послойное снятие грунта тонкими вертикальными срезами горизонтальными пластами толщиной не более 10 см; просеивание грунта; фотофиксация процесса снятия балластного слоя и подготовки к раскопкам; изучение культурного слоя в процессе раскопок с оставлением бровок для получения вертикальных разрезов раскопа; выявление археологического материала в культурном слое; фотофиксация процесса работ, отдельных находок и скоплений материала in situ; зачистка поверхностей, включая материковую, с целью выявления конструктивных элементов и их следов (цветовых пятен, ям, захоронений и др.); фото- и графо- фиксация контуров конструктивных элементов на зачищенных поверхностях; выборка заполнения конструктивных элементов (ям) с применением специнструмента; фото- и графо- фиксация профилей изученных сооружений (выбранных ям, захоронений и др.); археологическая фото- и графо- фиксация; отбор археологического, остеологического и иного материала для анализов из материковых ям (элементы заполнения, почва, древесина и другие); зачистка, фотофиксация и вычерчивание профилей бровок в раскопе; описание стратиграфии, материка и других конструктивных элементов в раскопе; удаление временных стратиграфических бровок; окончательная зачистка материковой поверхности для выявления скрытых ранее объектов; описательная, фото- и графо- фиксация обнаруженных археологических объектов; отбор проб почвы для проведения анализов; ведение полевой документации; очистку, маркировку, предварительную реставрацию, полевую зарисовку и упаковку находок; составление полевой описи; рекультивацию раскопа.

В случае обнаружения построек – архитектурные обмеры вскрываемых сооружений.

Для ведения и фиксации стратиграфических наблюдений внутри больших раскопов необходимо оставлять бровки. Бровки обязательно разбираются после их чертежной и фотографической фиксации, а полученные в процессе их разбора материалы фиксируются на соответствующих планах.

3. Камеральные работы:

3.1. Работа с индивидуальными находками: помывка, просушка, первичная расчистка изделий из металла, склейка, типологический анализ и описание, рисовка, оформление

Индв. № подл.	Подп. и дата	Взам. инв. №	Инв. № дубл.	Подп. и дата
---------------	--------------	--------------	--------------	--------------

Изм.	Код.уч.	Лист	№ док	Подп.	Дата
------	---------	------	-------	-------	------

этикетаж, составление коллекционной описи, упаковка для временного хранения, подготовка к передаче на временное хранение в музейный фонд;

3.2. Работа с массовым материалом: промывка, просушка, сортировка, просчет, заполнение листов просчета, типологический анализ керамики, склейка керамики, прорисовка формообразующих элементов и орнаментированных стенок, шифровка, оформление этикетаж, составление коллекционной описи, упаковка для временного хранения, подготовка к передаче на временное хранение в музейный фонд;

3.3. Компьютерная обработка чертежей, распечатка оригинал-макета, тиражирование; вычерчивание ситуационного плана объекта, разгруженного плана размещения индивидуальных находок, планов раскопов по пластам и стратиграфических разрезов стенок раскопов; вычерчивание находок с обязательной дальнейшей векторизацией; составление передаточной и коллекционной описи находок с компоновкой таблиц из описи;

3.4. Лабораторные работы: фотосъемка индивидуальных находок, массового материала, компьютерная обработка фотоснимков, отбор натуральных фотоматериалов для отчета. В ряде случаев является необходимым анализ археологических материалов и культурного слоя с использованием естественно-научных методов, в т.ч. палеопочвенный анализ грунта, металлографический, спектральный анализы археологических предметов, остеологический анализ костных остатков, радиоуглеродный анализ обугленных остатков сооружений, угля и т.п.

Заключительный этап: подготовка и написание технического отчета для Заказчика. Составление научного отчета по Открытому листу и подготовка коллекции для передачи в музей.

По завершении спасательных археологических работ, исследователь, на имя которого выдан Открытый лист, обязан представить информацию о результатах раскопок в уполномоченные в области охраны объектов культурного наследия органы исполнительной власти субъекта Российской Федерации, на территории которого проводятся указанные работы.

Инд. № подл.	Подп. и дата	Взам. инв. №	Инд. № дубл.	Подп. и дата

Изм.	Код. уч.	Лист	№ док.	Подп.	Дата

ООО «НПО «АИКЭ»

Лист

40

7.2. КАЛЕНДАРНЫЙ ПЛАН ПРОИЗВОДСТВА СПАСАТЕЛЬНЫХ АРХЕОЛОГИЧЕСКИХ РАБОТ

Календарный план проведения археологических работ определяется тремя основными параметрами:

- природно-климатическими условиями;
- утвержденными сроками проведения работ проектируемого объекта;
- объемами археологических работ.

Археологические полевые работы, включая спасательные археологические полевые работы, связанные с раскопками или разведками, на открытом грунте в условиях, когда температура грунта в зоне работ опускается ниже 0 градусов по Цельсию, не рекомендуются методикой полевых археологических работ. В исключительных случаях проведения спасательных археологических полевых работ в холодное время года, для их организации необходимо предусмотреть строительство закрытого павильона с искусственным обогревом (электрооборудование, тепловые пушки или иные средства) и искусственным освещением, обеспеченного всем необходимым для отогрева грунта, раскопок и фиксации, а также для первичной полевой обработки собранных материалов. Таким образом, наиболее эффективным для проведения археологических работ на территории проектируемого объекта, является период с мая по сентябрь месяц включительно, в который возможно проведение работ на открытом грунте. В период с октября по апрель проведение работ возможно только при обеспечении выше перечисленных условий, что значительно увеличивает их сметную стоимость.

Работы по обеспечению сохранности объектов археологического наследия должны быть произведены до начала строительных работ на объекте. С учетом объемов планируемых исследований разработаны следующие планы полевых исследований:

Кроме того, от держателя открытого листа требуется подготовка научного отчета в отдел полевых исследований историко-филологического отделения РАН, а также научная обработка коллекции артефактов и передача обработанной коллекции в государственную часть музейного фонда РФ в течение 3 лет с момента завершения полевых работ.

Типовой календарный план археологических полевых работ.

п/п	Наименование работ	Срок выполнения
1	Заключение договора с Исполнителем археологических работ и оформление заявки на выдачу Открытого листа	Март-апрель

Изн. № подл.	Подп. и дата	Взам. инв. №	Инв. № дубл.	Подп. и дата
--------------	--------------	--------------	--------------	--------------

Изн.	Код.уч.	Лист	№ док.	Подп.	Дата
------	---------	------	--------	-------	------

2	Рассмотрение заявки на выдачу Открытого листа в Министерстве культуры РФ	апрель
3	Формирование и подготовка археологического отряда, подготовка материально-технической базы, установка хозяйственного, санитарно-гигиенического, пищевого, камерального блоков на месте проведения археологических исследований	Апрель-май
4	Проведение спасательных археологических работ. Камеральная обработка полученных археологических материалов.	Май-октябрь
5	Подготовка технического отчета по результатам проведенных спасательных археологических работ и подача его в Госохранинспекцию.	Сентябрь-декабрь

Инва. № подл.	Подп. и дата	Взам. инв. №	Инва. № дубл.	Подп. и дата

Изм.	Код уч.	Лист	№ док	Подп.	Дата

ООО «НПО «АИКЭ»

Лист

42

7.2.1. РАСЧЁТ СТОИМОСТИ АРХЕОЛОГИЧЕСКИХ РАБОТ

Сметно-нормативным обоснованием сметного расчета является Сборник цен на научно-проектные работы по памятникам истории и культуры (далее по тексту СЦНПР-91), разделы 1, 6, 8, общая часть (Москва, 1991 год).

Коэффициент перевода цен СЦНПР-91 в текущие цены осуществляется по формуле «Базисные цены 1991 года X актуальный коэффициент Минстроя России» на основании Приказа Минстроя от 7 июля 2022 г. N 557/пр, пп. 193, 194.

Коэффициент Минстроя России на момент разработки настоящей Документации зафиксирован в Приложении N 3 к письму Минстроя России от 20 октября 2025 г. N 62725-ИФ/09 и составляет 78,22.

Археологические исследования (раскопки).

Составление сметы-калькуляции на научно-проектные работы рассчитывается в соответствии с пунктом 2 таблицы 1-2, главы 1, раздела 1, СЦНПР-91.

В соответствии с действующей методикой проведения археологических работ – раскопы предполагается исследовать послойно по условным пластам и поквратно. При расчете сметной стоимости раскопок применяются квадраты площадью от 1 условного квадрата 2x2м до 16 условных квадратов 2x2 м в зависимости от объекта исследования (напр.: площадь поселения или одиноко стоящего кургана). Глубина археологического слоя на территории исследования местами может достигать 1,4 метров. В связи с вышеизложенным расчет стоимости исследования культурного слоя памятников истории и культуры может производиться на основании разных пунктов таблицы 6-2, главы 2, раздела 6, СЦНПР-91.

К ценам на натурные полевые исследования применяется ряд коэффициентов.

Применяемые коэффициенты:

Республика Тыва относится к районам с продолжительностью неблагоприятного периода свыше 6 месяцев с приложением 2, п.29в, общей части СЦНПР-91 предполагает использование коэффициента 1,4.

СЦНПР-91 Общие положения п. 27 предполагает, в случаях, когда стоимость работ определяется по ценам, приведенным в разделах Сборника с применением нескольких коэффициентов, последние перемножаются.

Сводный сметный расчет стоимости археологических раскопок:

№ п/п	Наименование	Площадь раскопок (кв. м.)	Стоимость археологических работ (руб.)
1	ВОАН «Погребально-поминальный комплекс Вавилинский затон-16»	104,02	858 001,91р.
Итого:		104,02	858 001,91р.

Изн.	Код.уч.	Лист	№докум.	Подп.	Дата

8. ЗАКЛЮЧЕНИЕ

В целях обеспечения сохранности объекта культурного наследия ВОАН «Погребально-поминальный комплекс Вавилинский затон-16», расположенного на территории земельного участка подлежащего хозяйственному освоению по проекту «Выполнение работ по проектированию (корректировка проектной документации) объекта: «Детский сад на 280 мест в г. Кызыле Республики Тыва»», разработана настоящая Документация.

В ходе разработки Документации выполнены основные задачи:

- проведен анализ имеющейся информации по объекту археологического наследия ВОАН «Погребально-поминальный комплекс Вавилинский затон-16»;
- определен состав необходимых мероприятий по обеспечению сохранности объекта археологического наследия ВОАН «Погребально-поминальный комплекс Вавилинский затон-16» в зоне реализации проектируемого объекта «Выполнение работ по проектированию (корректировка проектной документации) объекта: «Детский сад на 280 мест в г. Кызыле Республики Тыва»».

В качестве основных мер по обеспечению сохранности определены:

- полный запрет на ведение земляных и строительных работ на территории ОКН до завершения археологических полевых работ.

- спасательные археологические полевые работы (раскопки).

В качестве дополнительных мер определено:

- уведомление Заказчиком строительных работ по объекту «Выполнение работ по проектированию (корректировка проектной документации) объекта: «Детский сад на 280 мест в г. Кызыле Республики Тыва»» в МО г. Кызыл Республики Тыва всех подрядных организаций, непосредственно осуществляющих земляные, строительные, хозяйственные работы, о наличии на этой территории выявленного объекта культурного наследия, о необходимости обеспечения его сохранности и об ответственности, согласно действующему законодательству Российской Федерации,
 - обеспечение доступа (в уведомительном режиме) представителей органов власти для контроля за состоянием ОКН, исследователей для проведения полевых археологических работ,
 - выполнение требований по обеспечению доступа граждан Российской Федерации, иностранных граждан и лиц без гражданства к объекту культурного наследия.

В случае соблюдения положений настоящей Документации, требования по обеспечению сохранности ВОАН «Погребально-поминальный комплекс Вавилинский затон-16» расположенных на территории земель, подлежащих хозяйственному освоению по проекту «Выполнение работ по проектированию (корректировка проектной документации) объекта: «Детский сад на 280 мест в г. Кызыле Республики Тыва»» будут исполнены.

Изн. № подл.	Подп. и дата	Взам. инв. №	Инв. № дубл.	Подп. и дата

Изн.	Код.уч.	Лист	№ док.	Подп.	Дата

9. ПРИЛОЖЕНИЯ

1. КОПИЯ ПИСЬМА СЛУЖБЫ ПО ЛИЦЕНЗИРОВАНИЮ И НАДЗОРУ ОТДЕЛЬНЫХ ВИДОВ ДЕЯТЕЛЬНОСТИ РЕСПУБЛИКИ ТЫВА.



**СЛУЖБА
ПО ЛИЦЕНЗИРОВАНИЮ
И НАДЗОРУ ОТДЕЛЬНЫХ
ВИДОВ ДЕЯТЕЛЬНОСТИ
РЕСПУБЛИКИ ТЫВА**

667011, Республика Тыва, г. Кызыл,
ул. Калинина, д. 1 «б»,
тел./факс (39422) 6-00-41, 6-39-13
E-mail: tuvrar@mail.ru

Директору ООО «НПО «АИКЭ»

П.Б. Амзаракову

« 11 » 09 2025 г. исх. № 2259

Ответ на запрос
от 29.08.2025 г. № 08/41

Уважаемый Петр Борисович!

Служба по лицензированию и надзору отдельных видов деятельности Республики Тыва (далее – Служба) сообщает, что на земельном участке с «Детский сад на 280 мест г. Кызыле Республики Тыва» в МО г. Кызыл Республики Тыва, отсутствуют объекты культурного наследия, включенные в Единый государственный реестр объектов культурного наследия (памятники истории и культуры) народов Российской Федерации и выявленные объекты культурного наследия.

Испрашиваемый земельный участок расположен вне зон охраны и защитных зон объектов культурного наследия.

Сведениями о наличии либо отсутствии на испрашиваемом участке объектов, обладающих признаками объекта культурного наследия, Служба не располагает.

В соответствии с пунктом 56 статьи 26 Федерального закона от 03.08.2018 г. № 342-ФЗ «О внесении изменений в Градостроительный кодекс Российской Федерации и отдельные законодательные акты Российской Федерации» земли, подлежащие воздействию земляных, строительных, мелиоративных, хозяйственных работ, предусмотренных статьей 25 Лесного кодекса Российской Федерации работ по использованию лесов (за исключением работ, указанных в пунктах 3, 4 и 7 части 1 статьи 25 Лесного кодекса Российской Федерации) и иных работ, в случае, если орган охраны объектов культурного наследия не имеет данных об отсутствии на указанных землях объектов культурного наследия, включенных в реестр, выявленных объектов культурного наследия либо объектов, обладающих признаками объекта культурного наследия, являются объектами государственной историко-культурной экспертизы.

Учитывая изложенное, Заказчик работ в соответствии со ст. 28, 30, 31, 32, 36, 45.1 Федерального закона от 25.06.2002 № 73-ФЗ «Об объектах культурного

Инва. № подл.	Подп. и дата	Взам. инв. №	Инва. № дубл.	Подп. и дата

Изм.	Кол.уч.	Лист	№ док	Подп.	Дата

ООО «НПО «АИКЭ»

наследия (памятниках истории и культуры) народов Российской Федерации» (далее - Федеральный закон № 73-ФЗ) обязан:

- обеспечить проведение и финансирование историко-культурной экспертизы земельного участка, подлежащего воздействию земляных, строительных, хозяйственных и иных работ, путем археологической разведки, в порядке, установленным ст. 45.1 Федерального закона;

- представить в Службу документацию, подготовленную на основе археологических полевых работ, содержащую результаты исследований, в соответствии с которыми определяется наличие или отсутствие объектов, обладающих признаками объекта культурного наследия на земельном участке, подлежащем воздействию земляных, строительных, хозяйственных и иных работ, а также в соответствии с абз. 3 ст. 30 Федерального закона № 73-ФЗ заключение государственной историко-культурной экспертизы указанной документации (либо земельного участка).

В случае обнаружения в границе земельного участка, подлежащего воздействию земляных, строительных, хозяйственных и иных работ объектов, обладающих признаками археологического наследия, и после принятия Службой решения о включении данного объекта в перечень выявленных объектов культурного наследия:

- разработать в составе проектной документации раздел об обеспечении сохранности выявленного объекта культурного наследия или о проведении спасательных археологических полевых работ или проект обеспечения сохранности выявленного объекта культурного наследия либо план проведения спасательных археологических работ, включающих оценку воздействия проводимых работ на указанный объект культурного наследия (далее - документация или раздел, обосновывающий меры по обеспечению сохранности выявленного объекта культурного (археологического наследия);

- получить по документации или разделу документации, обосновывающие меры по обеспечению сохранности выявленного объекта культурного наследия заключение государственной историко-культурной экспертизы и представить его совместно с указанной документацией в Службу на согласование;

- обеспечить реализацию согласованной со Службой документации, обосновывающей меры по обеспечению сохранности выявленного объекта культурного (археологического) наследия.

Особенности порядка определения наличия или отсутствия объектов, обладающих признаками объекта археологического наследия на территориях, подлежащих воздействию изыскательских, земляных, строительных, мелиоративных, хозяйственных работ, указанных в статье 30 федерального закона № 73-ФЗ работ по использованию лесов и иных работ установлены постановлением Правительства Российской Федерации от 30.12.2023 г. № 2418.

Руководитель



Э.Ю. Намдан

Исп. Чадамба Л.Д.
Тел. 8(39422) 20216

Изн. № подл.	Подп. и дата	Взам. инв. №	Инв. № дубл.	Подп. и дата

Изм.	Код уч.	Лист	№ док	Подп.	Дата

2. КОПИЯ ПРИКАЗА СЛУЖБЫ ПО ЛИЦЕНЗИРОВАНИЮ И НАДЗОРУ ОТДЕЛЬНЫХ ВИДОВ ДЕЯТЕЛЬНОСТИ РЕСПУБЛИКИ ТЫВА ОТ 04.09.2025 Г. №154.



**СЛУЖБА ПО ЛИЦЕНЗИРОВАНИЮ И НАДЗОРУ
ОТДЕЛЬНЫХ ВИДОВ ДЕЯТЕЛЬНОСТИ РЕСПУБЛИКИ ТЫВА
(СЛУЖБА ПО ЛИЦЕНЗИРОВАНИЮ РЕСПУБЛИКИ ТЫВА)**

П Р И К А З

« 04 » 09 2025 г.

№ 154

*О внесении изменений
в Перечень выявленных объектов
культурного наследия (памятников истории и культуры)
народов Российской Федерации, расположенных
на территории Республики Тыва*

В соответствии с положениями статьи 16.1 Федерального закона от 25 июня 2002 г. № 73-ФЗ «Об объектах культурного наследия (памятниках истории и культуры) народов Российской Федерации», приказа Министерства культуры Российской Федерации от 2 июля 2015 г. № 1907 «Об утверждении порядка формирования и ведения перечня выявленных объектов культурного наследия, состав сведений, включаемых в данный перечень», а также положением Службы по лицензированию и надзору отдельных видов деятельности Республики Тыва, утвержденным постановлением Правительства Республики Тыва от 25 января 2011 г. № 39

ПРИКАЗЫВАЮ:

1. Внести в Перечень выявленных объектов культурного наследия (памятников истории и культуры) народов Российской Федерации, расположенных на территории Республики Тыва, утвержденный приказом Службы по охране объектов культурного наследия (памятников истории и культуры) Республики Тыва от 26 октября 2015 г. № 106, изменения, дополнив его пунктом 478 следующего содержания:

478. Погребально-поминальный комплекс Вавилинский затон-16	Республика Тыва, г. Кызыл, на северной окраине местечка Вавилинский затон, в 1,5 км к западу от правого берега р.Большой Енисей, 0,3 км к востоку от автомобильной дороги Подъезд к с. Кара-Хаак 93-ОП-МЗ-93Н-25, разделен пополам ул. Большеенисейской.
--	--

».

Инва. № подл.	Подп. и дата
Взам. инв. №	Инва. № дубл.
Подп. и дата	Подп. и дата

Изм.	Код.уч.	Лист	№ док	Подп.	Дата
------	---------	------	-------	-------	------

2. Настоящий приказ вступает в силу со дня его размещения на официальном сайте Службы по лицензированию и надзору отдельных видов деятельности Республики Тыва в информационно-телекоммуникационной сети «Интернет».

3. Контроль за исполнением настоящего приказа возложить на начальника Управления по охране объектов культурного наследия Службы по лицензированию и надзору отдельных видов деятельности Республики Тыва О.Н. Ондара.

Руководитель



Э.Ю. Намдан

Инва. № подл.	Подп. и дата	Взам. инв. №	Инва. № дубл.	Подп. и дата

Изм.	Код уч.	Лист	№ док	Подп.	Дата

16	165483.07	207764.42	51°48'44.208"	94°27'50.177"
17	165540.36	207764.45	51°48'46.061"	94°27'50.239"
Участок №2				
1	165427.35	207656.56	51°48'42.475"	94°27'44.490"
2	165427.35	207662.04	51°48'42.472"	94°27'44.776"
3	165423.47	207665.92	51°48'42.344"	94°27'44.974"
4	165418.01	207665.92	51°48'42.167"	94°27'44.969"
5	165414.12	207662.04	51°48'42.044"	94°27'44.762"
6	165414.12	207656.56	51°48'42.047"	94°27'44.476"
7	165418.01	207652.69	51°48'42.176"	94°27'44.278"
8	165423.48	207652.69	51°48'42.353"	94°27'44.284"
Участок №3				
1	165493.69	207695.48	51°48'44.596"	94°27'46.590"
2	165496.97	207698.77	51°48'44.700"	94°27'46.766"
3	165496.95	207703.42	51°48'44.696"	94°27'47.008"
4	165493.66	207706.69	51°48'44.588"	94°27'47.175"
5	165489.02	207706.67	51°48'44.438"	94°27'47.170"
6	165485.75	207703.38	51°48'44.334"	94°27'46.994"
7	165485.76	207698.74	51°48'44.337"	94°27'46.752"
8	165489.05	207695.47	51°48'44.446"	94°27'46.585"



Погребально-поминальный комплекс Вавилинский затон-16. Аэрофотосъемка. Общий вид с запада.

Инва. № подл.	Подп. и дата
Взам. инв. №	Инва. № дубл.
Подп. и дата	Подп. и дата

Изм.	Кол.уч.	Лист	№ док	Подп.	Дата
------	---------	------	-------	-------	------



Погребально-поминальный комплекс Вавилинский затон-16. Курган №1. Общий вид с запада.



Погребально-поминальный комплекс Вавилинский затон-16. Курган №6. Общий вид с запада.

IV. Вид объекта

Памятник	Ансамбль	Достопримечательное место
✓		

Инва. № подл.	Подп. и дата	Взам. инв. №	Инва. № дубл.	Подп. и дата

Изм.	Кол.уч.	Лист	№ док	Подп.	Дата

V. Общая видовая принадлежность объекта

Памятник археологии	Памятник истории	Памятник градостроительства и архитектуры	Памятник монументального искусства
✓			

VI. Общее описание объекта и вывод о его историко-культурной ценности

Расположен на северной окраине местечка Вавилинский затон, в 1,6 км к западу от правого берега р. Большой Енисей, 0,3 км к востоку от автомобильной дороги Подъезд к с. Кара-Хаак 93-ОП-МЗ-93Н-25.

Погребально-поминальный комплекс состоит из 7 курганов разных размеров и 1 объекта (предположительно поминальника). Ввиду существенного расстояния между курганами (80 м), площадь памятника разделена на 3 участка – восточный, включающий курганы №1-6 и прилегающую территорию, южный, включающий курган №7 и прилегающую территорию, и центральный, включающий объект №8 и прилегающую территорию. Размеры территории участка №1 по линии север-юг – 200 м, курганы расположены цепочкой по линии север-юг.

Курганы и объекты, по своим конструктивным особенностям, представляют собой частично задернованные каменные насыпи из грубо окатанного галечника овальной и округлой в плане формы.

Площадь участка №1 территории ВОАН "Погребально-поминальный комплекс Вавилинский затон-16" 10839.78 кв.м. Протяженность границы его территории – 485,85 метров.

Площадь участка №2 территории ВОАН "Погребально-поминальный комплекс Вавилинский затон-16" 144,94 кв.м. Протяженность границы его территории – 43,83 метров.

Площадь участка №3 территории ВОАН "Погребально-поминальный комплекс Вавилинский затон-16" 104,02 кв.м. Протяженность границы его территории – 37,13 метров.

По культурно-хронологическим признакам объект можно датировать в широком хронологическом диапазоне от эпохи бронзы до эпохи раннего средневековья 2 тыс. до н.э. – 1 тыс. н.э.

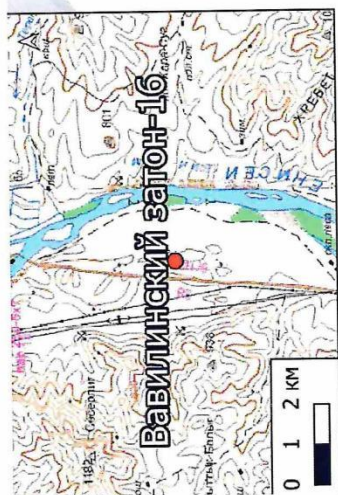
Инд. № подл.	Подп. и дата	Взам. инв. №	Инв. № дубл.	Подп. и дата

Изм.	Код. уч.	Лист	№ док.	Подп.	Дата

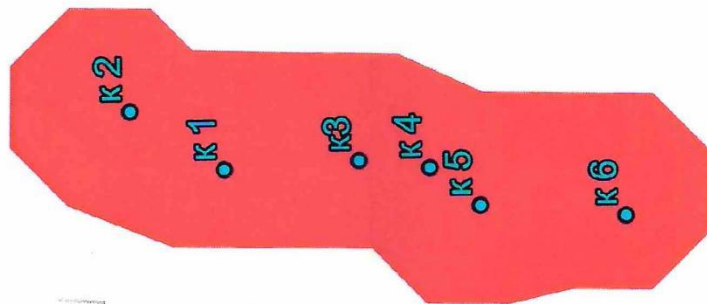


Обозначения:

- объекты
- Границы территории ВОАН



Погребально-поминальный комплекс Вавилинский затон-16. Карта.

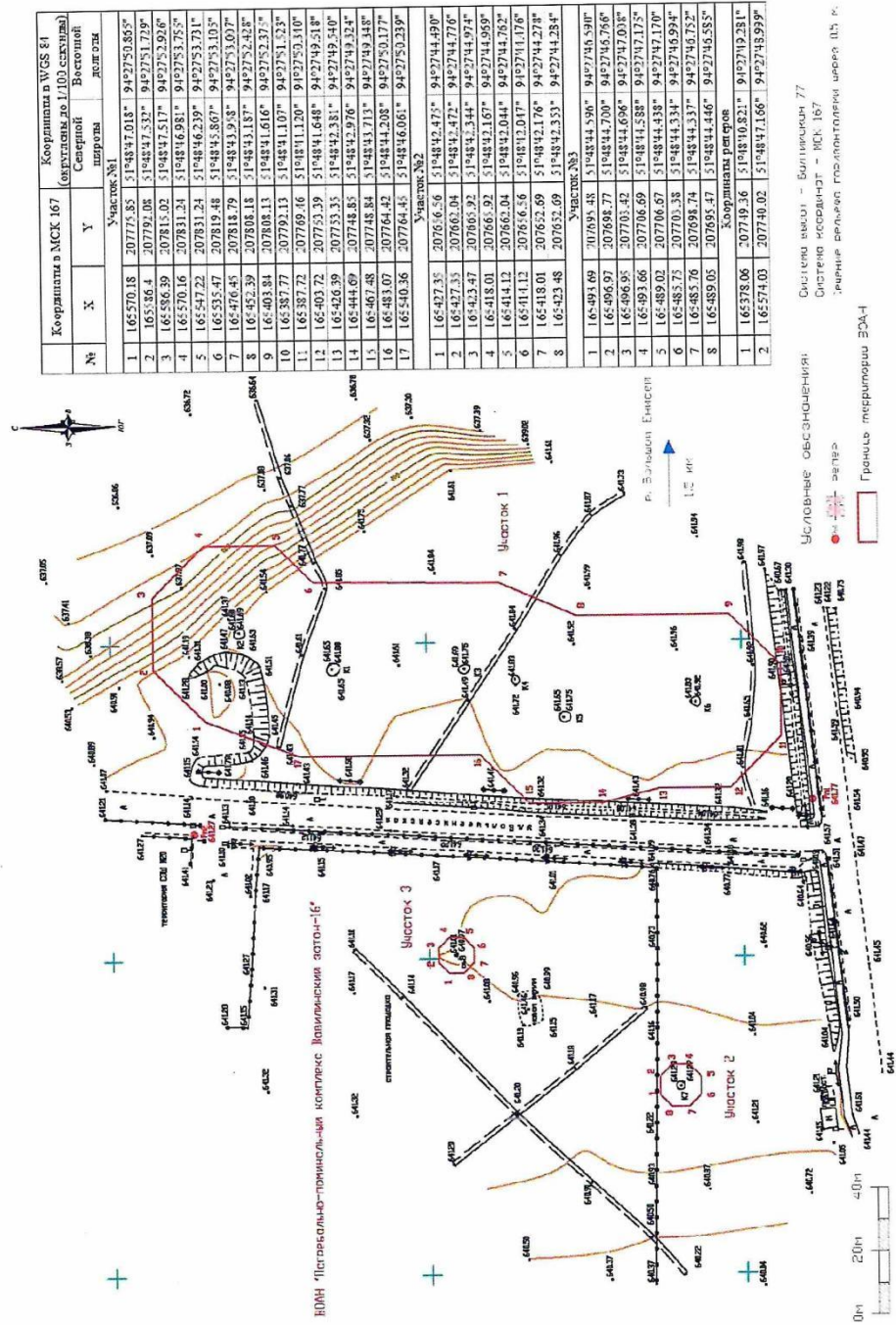


Инв. № подл.	Подп. и дата	Взам. инв. №	Инв. № дубл.	Подп. и дата

Изм.	Код уч.	Лист	№ док	Подп.	Дата

Изм.	Код.уч.	Лист	№ док.	Подп.	Дата	Ив. № подл.	Подп. и дата	Взам. инв. №	Ив. № дубл.	Подп. и дата

Погребально-поминальный комплекс Вавилинский затон-16. Топографический план.



№	Координаты в МСК 167			Координаты в WGS 84 (с округлением до 1/100 секунды)		
	X	Y	Участок №1	Северной	Восточной	долгота
1	165570.18	207775.83	5194844.018*	942750.855"		
2	165386.4	20779.08	5194844.532*	942751.739"		
3	165586.39	20781.02	5194844.517*	942752.906"		
4	165570.16	207831.24	5194846.981*	942753.755"		
5	165547.22	207831.24	5194846.239*	942753.731"		
6	165535.47	207819.48	5194844.867*	942753.103"		
7	165476.45	207818.79	5194844.938*	942753.007"		
8	165452.39	207808.13	5194844.187*	942752.428"		
9	165403.84	207808.13	5194841.166*	942752.373"		
10	165387.72	207792.13	5194841.107*	942751.523"		
11	165387.72	207769.36	5194841.120*	942750.310"		
12	165403.72	207753.39	5194841.648*	942749.518"		
13	165426.39	207753.35	5194844.381*	942749.540"		
14	165444.69	207748.85	5194842.976*	942749.324"		
15	165467.48	207748.84	5194843.713*	942749.348"		
16	165483.07	207764.42	5194844.208*	942750.177"		
17	165540.36	207764.45	5194844.061*	942750.239"		
Участок №2						
1	165427.35	20765.56	5194842.472*	942744.490"		
2	165427.35	20766.04	5194844.472*	942744.776"		
3	16543.47	20765.92	5194843.344*	942744.974"		
4	165418.01	20766.92	5194842.167*	942744.959"		
5	165414.12	20766.04	5194842.044*	942744.782"		
6	165414.12	20765.56	5194842.017*	942744.176"		
7	165418.01	20765.69	5194842.176*	942744.278"		
8	165423.48	20765.69	5194842.353*	942744.284"		
Участок №3						
1	165491.69	20769.48	5194844.596*	942744.591"		
2	165495.87	20768.77	5194844.700*	942744.746"		
3	165496.95	20765.42	5194841.696*	942743.038"		
4	165493.66	20766.69	5194844.588*	942743.152"		
5	165489.02	20766.67	5194844.438*	942742.170"		
6	165485.75	20770.38	5194844.334*	942746.994"		
7	165485.76	20769.74	5194844.337*	942746.752"		
8	165489.05	20769.47	5194844.446*	942746.555"		
Координаты реперов						
1	165378.06	20719.36	5194840.821*	942749.231"		
2	165574.03	207740.02	5194847.166*	942748.939"		

Система координат - Вавилонский затон-16
 Система координат - МСК 167
 Именные реперы государственной службы ГИС

VII. Использование объекта культурного наследия или пользователь

Музеи, архивы, библиотеки	
Организации науки и образования	
Театрально-зрелищные организации	
Органы власти и управления	
Воинские части	
Религиозные организации	
Организации здравоохранения	
Организации транспорта	
Производственные организации	

Организации торговли	
Организации общественного питания	
Гостиницы, отели	
Офисные помещения	
Жилье	
Парки, сады	
Некрополи, захоронения	
Не используется	✓
Иное	

Примечания

Состояние памятника удовлетворительное.

VIII. Сведения о дате и обстоятельствах выявления (обнаружения) объекта

Выявлен в 2025 году экспедицией ООО «НПО «АИКЭ» в ходе археологической разведки. Держатель разрешения (Открытый Лист) №Р018-00103-00/02720813 от 28.07.2025 г. Амзараков П.Б.

Составитель учетной карты

директор ООО «НПО «АИКЭ»		П.Б. Амзараков
должность	подпись	инициалы, фамилия

Уполномоченное должностное лицо органа охраны объектов культурного наследия

<i>Начальник Управления</i>		
должность	подпись	инициалы, фамилия

28 . 08 . 2025 г.

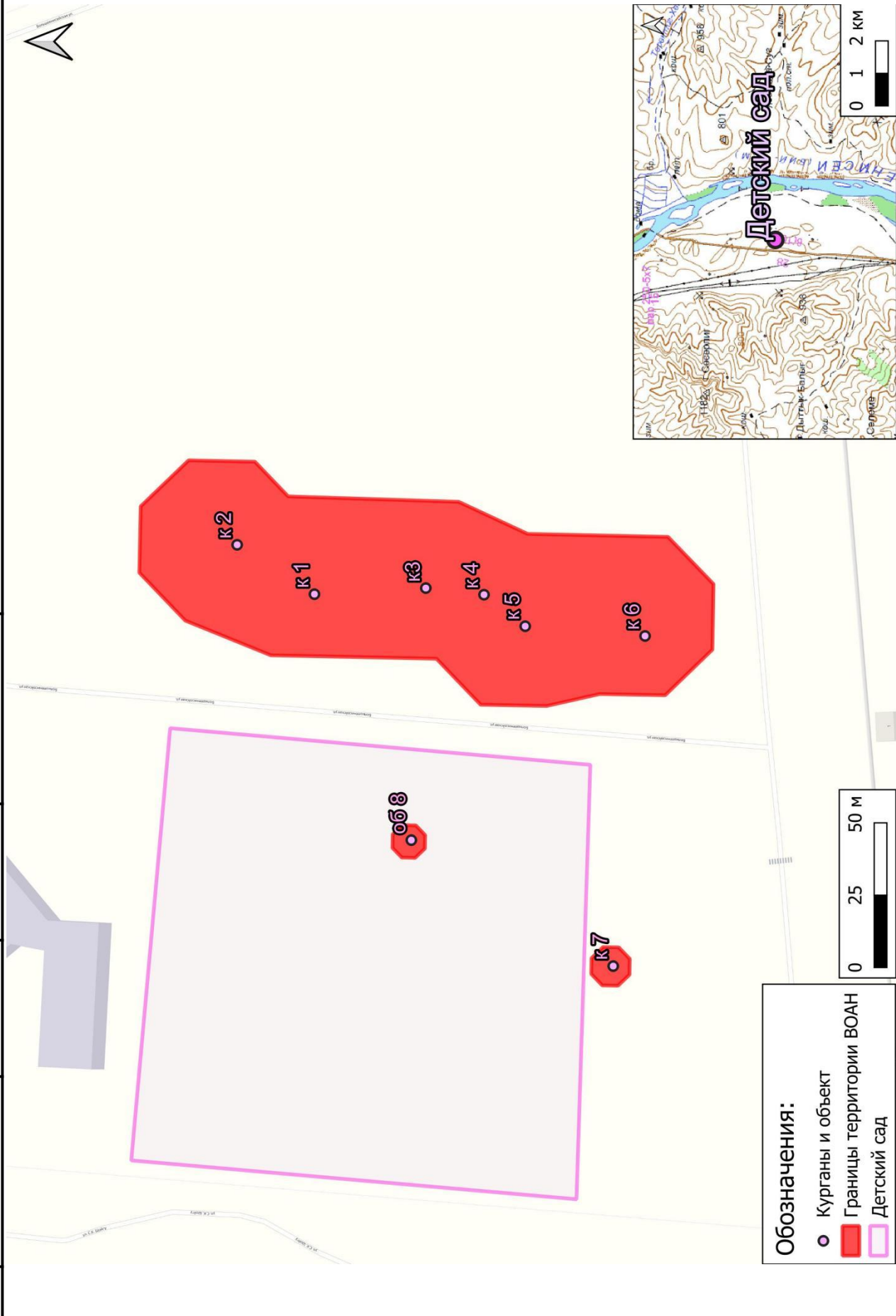
Дата составления учетной карты
(число, месяц, год)

Изн. № подл.
Подп. и дата
Взам. инв. №
Инв. № дубл.
Подп. и дата

Изм.	Код.уч.	Лист	№ док	Подп.	Дата
------	---------	------	-------	-------	------

4. ПЛАН-СХЕМА ВЗАИМНОГО РАСПОЛОЖЕНИЯ ТЕРРИТОРИИ ОКН И ПРОЕКТИРУЕМОГО ОБЪЕКТА

Инва. № подл.	Подп. и дата	Взам. инв. №	Инв. № дубл.	Подп. и дата



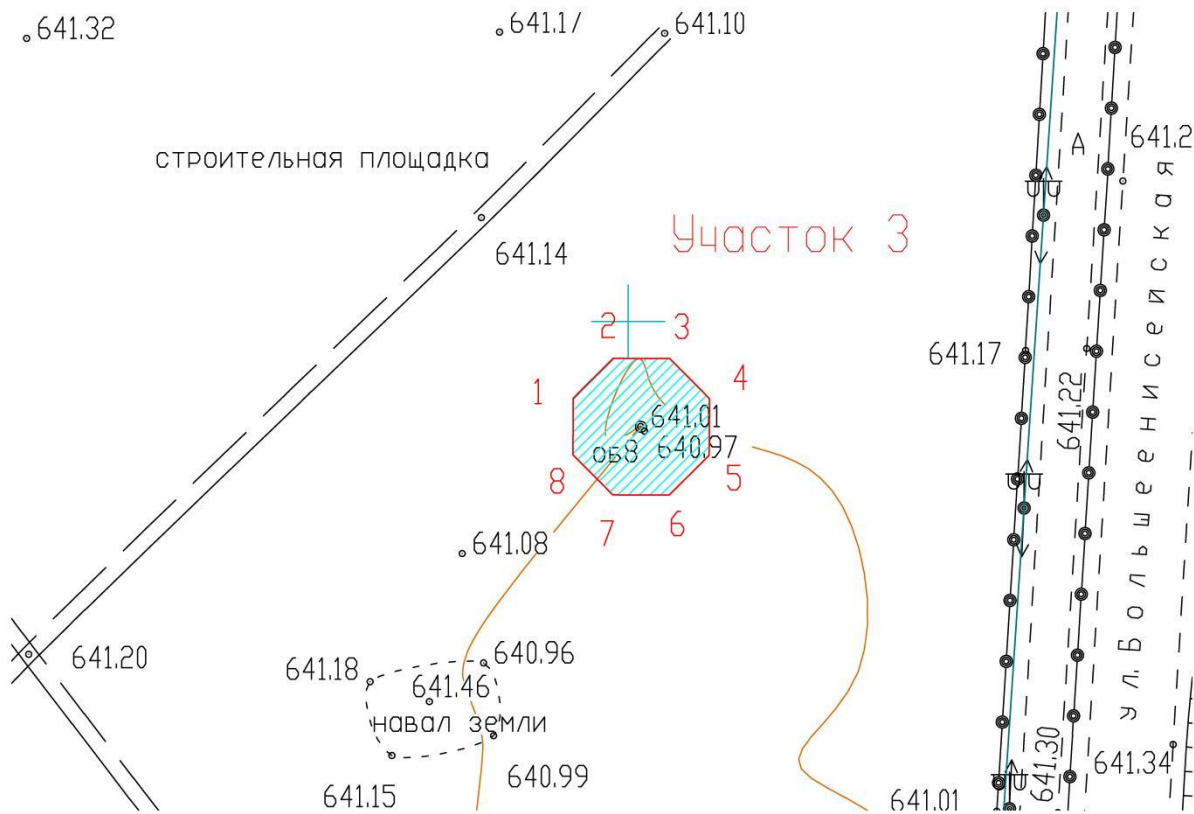
Обозначения:

- Курганы и объект
- Границы территории ВОАН
- Детский сад

Изм.	Код уч.	Лист	№ док	Подп.	Дата

ООО «НПО «АИКЭ»

5. ПЛАН-СХЕМА ТЕРРИТОРИИ ПРОЕКТИРОВАНИЯ С РАСПОЛОЖЕНИЕМ МЕСТ РЕАЛИЗАЦИИ МЕРОПРИЯТИЙ ПО ОБЕСПЕЧЕНИЮ СОХРАННОСТИ ВОАН С НАНЕСЕННЫМ КОНТУРОМ АРХЕОЛОГИЧЕСКИХ РАСКОПОК.



Голубым выделена территория археологических раскопок площадью 104,02 кв.м.

Инва. № подл.	Подп. и дата
Взам. инв. №	Инва. № дубл.
Подп. и дата	Подп. и дата

Изм.	Код уч.	Лист	№ док	Подп.	Дата

6. СМЕТА НА ПРОИЗВОДСТВО АРХЕОЛОГИЧЕСКИХ РАСКОПОК.

Изм.	Код уч.	Лист	№ док	Подп.	Дата	Инва. № подл.	Подп. и дата	Взам. инв. №	Инва. № дубл.	Подп. и дата
------	---------	------	-------	-------	------	---------------	--------------	--------------	---------------	--------------



ОБЩЕСТВО С ОГРАНИЧЕННОЙ ОТВЕТСТВЕННОСТЬЮ
"НАУЧНО-ПРОИЗВОДСТВЕННОЕ ОБЪЕДИНЕНИЕ "АРХЕОЛОГИЯ И ИСТОРИКО-КУЛЬТУРНАЯ ЭКСПЕРТИЗА"

Директор ООО "НПО «АИКЭ»
Амзараков П.Б.

Сметный расчет стоимости проведения спасательных научно-исследовательских археологических полевых работ по обеспечению научной сохранности (раскопки) на территории ВОАН «Потребально-поминальный комплекс Вавилинский загон-1б» по проекту: «Выполнение работ по проектированию (корректировка проектной документации) объекта: «Детский сад на 280 мест в г. Кызыле Республики Тыва» в МО г. Кызыл Республики Тыва»

2	3	4	5	6	7
НАИМЕНОВАНИЕ РАБОТ	ОБОСНОВАНИЕ	ЕДИНИЦА ИЗМЕРЕНИЯ	КОЛИЧЕСТВО	ЦЕНА	СТОИМОСТЬ
Археологические наблюдения					
1.1 Археологические раскопки на ВОАН «Потребально-поминальный комплекс Вавилинский загон-1б», глубиной до 1,4 м	СЦНПР-91. Раздел 6. Гл. 2. Табл. 6-2, п.4 (б)	16 квадратов 2х2 м, слой мощн. до 1,4 м.	1,6253125	4 480,00р.	7 281,40р.
1.2 Коэффициенты, работы в районах с продолжительностью неблагоприятного периода свыше 6 месяцев (коэффициент 1.4)	СЦНПР-91. Раздел 6. Общая часть п.29в, приложение 2 (коэф. 1.4)	коэффициент к пункту 1.1	1,4		10 193,96р.
2. Написание текста отчета о археологических исследованиях.	СЦНПР-91. Раздел 6. Гл. 3. Табл. 6-3. п.7 (А)	печатный лист	2	530,00 Р	1 060,00 Р
ИТОГО					
ИТОГО в ценах на момент составления (коэффициент 76,24):	Приказ Министров от 7 июля 2022 г. N 557/пр. пп. 193, 194; приложение 3 к письму Министра России от 16 июля 2025 года №41280-ИФ/09; СЦНПР-91				858 001,91р.
НДС не взимается	п.2.15 статьи 149 второй части Налогового Кодекса РФ.				858 001,91р.
ВСЕГО ПО СМЕТЕ:					

* СЦНПР - Сборник цен на научно-проектные работы по памятникам истории и культуры. М.1991 г.

7. СПИСОК СОКРАЩЕНИЙ

ССВ – северо-северо-восток

СВ – северо-восток

ВСВ – восток-северо-восток

ВЮВ – восток-юго-восток

ЮВ – юго-восток

ЮЮВ – юго-юго-восток

ЮЮЗ – юго-юго-запад

ЮЗ – юго-запад

ЗЮЗ – запад-юго-запад

ЗСЗ – запад-северо-запад

СЗ – северо-запад

ССЗ – северо-северо-запад

БСВ – балтийская система высот

кв. – квадрат

кв.м – квадратный метр

ОКН – объект культурного наследия

ВОАН – выявленный объект археологического наследия

WGS – World Geodetic System

Инов. № подл.	Подп. и дата	Взам. инв. №	Инов. № дубл.	Подп. и дата

Изм.	Кол.уч.	Лист	№ док	Подп.	Дата