

АКТ №ГИКЭЗУ-2025-09-19

Государственной историко-культурной экспертизы земель, подлежащих воздействию земляных, строительных, мелиоративных и (или) хозяйственных работ по проекту: «Выполнение работ по проектированию (корректировка проектной документации) и объекта: «Детский сад на 280 мест в г. Кызыле Республики Тыва»».

Настоящее заключение государственной историко-культурной экспертизы оформлено в соответствии с Федеральным законом от 25.06.2002 г. № 73-ФЗ «Об объектах культурного наследия (памятниках истории и культуры) народов Российской Федерации», Положением о государственной историко-культурной экспертизе, утвержденным постановлением Правительства Российской Федерации от 25.04.2024 г. № 530 в электронном виде и подписано усиленной квалифицированной электронной подписью.

1. Дата начала проведения экспертизы: 01 августа 2025 г.

2. Дата окончания экспертизы: 12 сентября 2025 г.

3. Место проведения экспертизы: МО г. Кызыл Республики Тыва.

4. Заказчик экспертизы: ОАО «Тувагражданпроект». Юридический адрес: 667000, Республика Тыва, г. Кызыл, ул. Тувинских Добровольцев, д. 2, ИНН 1701038710, КПП 170101001, ОГРН 1051700529462. Тел.: 8 (39422) 3-30-04, e-mail: borrud@rambler.ru, evg.bazarova25@mail.ru..

5. Сведения об эксперте:

Фамилия, имя, отчество	Амзараков Петр Борисович
Образование	Высшее
Специальность	История
Ученая степень	Не имеет
Стаж работы	19 лет
Место работы и должность	Директор, Эксперт по проведению государственной историко-культурной экспертизы Общества с ограниченной ответственностью «Научно-производственное объединение «Археология и историко-культурная экспертиза»
Реквизиты решения уполномоченного органа по аттестации эксперта на проведение экспертизы	Приказ Министерства культуры Российской Федерации «Об аттестации экспертов по проведению государственной историко-культурной экспертизы» №208 от 06.02.2024 г.
Объекты экспертизы, на которые аттестован эксперт	- выявленные объекты культурного наследия в целях обоснования целесообразности включения данных объектов в реестр; - документы, обосновывающие включение объектов культурного наследия в реестр; - документация или разделы документации, обосновывающие меры по обеспечению сохранности объекта культурного наследия, включенного в реестр, выявленного объекта культурного наследия либо объекта, обладающего признаками объекта культурного наследия, при проведении земляных, мелиоративных, хозяйственных работ, указанных в статье 30 Федерального закона № 73-ФЗ работ по использованию лесов и иных работ в границах территории объекта культурного наследия либо на земельном участке, непосредственно связанном с

	<p>земельным участком в границах территории объекта культурного наследия;</p> <ul style="list-style-type: none"> - земли, подлежащие воздействию земляных, строительных, мелиоративных, хозяйственных работ, предусмотренных статьей 25 Лесного кодекса Российской Федерации работ по использованию лесов (за исключением работ, указанных в пунктах 3, 4 и 7 части 1 статьи 25 Лесного кодекса Российской Федерации) и иных работ, в случае, если указанные земли расположены в границах территорий, утвержденных в соответствии с пунктом 34.2 пункта 1 статьи 9 Федерального закона от 25.06.2002 № 73-ФЗ «Об объектах культурного наследия (памятниках истории и культуры) народов Российской Федерации» (далее - Федеральный закон № 73-ФЗ) - документация, за исключением научных отчетов о выполненных археологических полевых работах, содержащая результаты исследований, в соответствии с которыми определяется наличие или отсутствие объектов, обладающих признаками объекта культурного наследия, на земельных участках, подлежащих воздействию земляных, строительных, мелиоративных, хозяйственных работ, указанных в статье 30 Федерального закона № 73-ФЗ работ по использованию лесов и иных работ.
--	---

В соответствии с законодательством Российской Федерации эксперт несет ответственность за достоверность сведений, изложенных в заключении экспертизы.

6. Информация о том, что в соответствии с законодательством Российской Федерации эксперт несет ответственность за достоверность сведений, изложенных в заключении.

Эксперт признает свою ответственность за соблюдение принципов проведения экспертизы, установленных статьей 29 Федерального закона от 25.06.2002 г. № 73-ФЗ «Об объектах культурного наследия (памятниках истории и культуры) народов Российской Федерации» (далее Федеральный закон от 25.06.2002 г. № 73-ФЗ) и за достоверность сведений изложенных в заключении экспертизы в соответствии с подпунктом «д» пункта 20, и обеспечивает выполнение пункта 18 «Положения о государственной историко-культурной экспертизе», утвержденного постановлением Правительства Российской Федерации от 25.04.2024 г. № 530 (далее Положение об экспертизе).

Эксперт:

- не имеет родственных связей с заказчиком экспертизы (его должностными лицами или работниками);
- не состоит в трудовых отношениях с заказчиком экспертизы; - не имеет долговых или иных имущественных обязательств перед заказчиком экспертизы (его должностными лицами или работниками);
- не владеет ценными бумагами, акциями (долями участия, паями в уставных (складочных) капиталах) заказчика экспертизы;
- не заинтересован в результатах исследований и решений, вытекающих из настоящего заключения экспертизы, с целью получения выгоды в виде денег, ценностей,

иною имущества, услуг имущественного характера или имущественных прав для себя или третьих лиц.

Заказчик экспертизы (его должностные лица или работники) не имеют долговых или иных имущественных обязательств перед экспертом.

7. Цель экспертизы.

Определения наличия или отсутствия объектов культурного наследия, включенных в реестр, выявленных объектов культурного наследия либо объектов, обладающих признаками объекта культурного наследия, на земельных участках, землях лесного фонда либо в границах водных объектов или их частей, подлежащих воздействию земляных, строительных, мелиоративных, хозяйственных работ, указанных в статье 30 Федерального закона работ по использованию лесов и иных работ, в случае, если орган охраны объектов культурного наследия не имеет данных об отсутствии на указанных земельных участках, землях лесного фонда либо водных объектах или их частях объектов культурного наследия либо объектов, обладающих признаками объекта культурного наследия в соответствии со статьей 3 Федерального закона (Примечание: До утверждения границ территорий, предусмотренных подпунктом 34.2 пункта 1 статьи 9 Федерального закона №73-ФЗ, государственная историко-культурная экспертиза проводится в соответствии с абзацем девятым статьи 28 в редакции, действовавшей до 4 августа 2018 г.). По объекту: «Выполнение работ по проектированию (корректировка проектной документации) и объекта: «Детский сад на 280 мест в г. Кызыле Республики Тыва»» на территории МО г. Кызыл Республики Тыва.

8. Объект экспертизы.

Земли, подлежащие воздействию земляных, строительных, мелиоративных, хозяйственных работ, предусмотренных статьей 25 Лесного кодекса Российской Федерации работ по использованию лесов (за исключением работ, указанных в пунктах 3, 4 и 7 части 1 статьи 25 Лесного кодекса Российской Федерации) и иных работ, в случае, если орган охраны объектов культурного наследия не имеет данных об отсутствии на указанных землях объектов культурного наследия, включенных в реестр, выявленных объектов культурного наследия либо объектов, обладающих признаками объекта культурного наследия. (Примечание: До утверждения границ территорий, предусмотренных подпунктом 34.2 пункта 1 статьи 9 Федерального закона №73-ФЗ, государственная историко-культурная экспертиза проводится в соответствии с абзацем девятым статьи 28 в редакции, действовавшей до 4 августа 2018 г.). По объекту: «Выполнение работ по проектированию (корректировка проектной документации) и объекта: «Детский сад на 280 мест в г. Кызыле Республики Тыва»» на территории МО г. Кызыл Республики Тыва.

9. Перечень документов, представленных Заказчиком.

- Копия письма Службы по лицензированию и надзору отдельных видов деятельности Республики Тыва №2259 от 11.09.2025 г.
- Копия ГПЗУ.

10. Сведения об обстоятельствах, повлиявших на процесс проведения и результаты экспертизы

Обстоятельства, повлиявшие на процесс проведения и результаты экспертизы, отсутствуют.

11. Сведения о проведенных исследованиях

В процессе государственной историко-культурной экспертизы:

- выполнен анализ представленной документации, анализ действующего законодательства в сфере охраны культурного наследия;
- выполнен анализ соответствия в представленной документации координатных привязок на местности, по картам и спутниковым снимкам;
- проведены историко-архивные изыскания, анализ исторических данных, источников и литературы по районам расположения объектов изысканий с учетом материалов исследований предыдущих лет; сравнительный анализ историко-культурной ситуации и характеристики сопредельных земель с территориями объектов изысканий;
- произведено определение наиболее перспективных для нахождения объектов культурного наследия зон на территории объекта изысканий;
- сделано определение точного месторасположения близлежащих объектов культурного наследия, проведен анализ степени воздействия на них при проведении работ;
- экспертиза земельных участков проводилась путем археологической разведки, в ходе которой произведено археологическое обследование территории участка предполагаемого строительства для определения наличия или отсутствия объектов культурного наследия, включенных в реестр, выявленных объектов культурного наследия либо объектов, обладающих признаками объектов культурного наследия;
- археологическая разведка производилась на основании Разрешения (Открытый Лист) №Р018-00103-00/02720813 выданного Министерством культуры Российской Федерации 28.07.2025 г. на имя директора ООО «НПО «АИКЭ» Амзаракова Петра Борисовича.
- результаты полевых исследований сведены в научно-технический отчет, являющийся неотъемлемым приложением к настоящему Акту государственной историко-культурной экспертизы.

12. Факты и сведения, выявленные и установленные в результате проведенных исследований.

Экспертом проанализирована информация уполномоченного государственного органа по охране объектов культурного наследия, отчеты о ранее проведенных исследованиях, научная археологическая литература и проведено полевое обследование земель.

Общие сведения:

Археологические исследования в г Кызыле столице Республики Тыва носили в основном эпизодический характер. Исследования проводились в результате обнаружения того или иного археологического объекта в зоне хозяйственной деятельности. В середине прошлого столетия известно несколько исследований в черте города.

В сентябре 1959 года в ходе постройки здания пожарной части по ул. Красноармейской сотрудником Института этнографии АН СССР С. И. Вайнштейном был обнаружен сильно разрушенный каменный ящик с захоронением взрослого человека. В результате расчистки погребения был обнаружен небольшой инвентарь. Было найдено 6 бронзовых поясных блях и два пастовых бусины. Погребение было датировано в широких рамках V – III вв. до н.э. и отнесен к казылганской (уюкско-саглынской) культуре.

Интересно отметить, что археологические предметы на указанном месте были обнаружены и позднее, вероятнее всего, сразу после работ С. И. Вайнштейна. Сотрудник Тувинского областного краеведческого музея (ныне Национальный музей Республики Тыва) Л. П. Сорокина в 1959 году провела сбор археологических материалов. В Национальном музее Республики Тыва хранится опись, составленная исследователем, где информация о количественном составе коллекции противоречива, в описи из книги поступлений указано 45 наименований. По факту в фондах, по сообщению хранителя фонда археологии Национального музея Республики Тыва С. В. Сат, имеется 39 наименований предметов из различных материалов: дерева, кости, железа, бронзы и золота (музейная коллекция КП №4074). Отдельные предметы коллекции оказались утраченными, вероятно, они потеряли шифр и депаспортизированы. Был передан также остеологический материал, который представлен в описи левым крылом тазовой кости, который был по истечении времени списан из фондов. В целом, коллекция представлена предметами вооружения, бытового назначения, поясной фурнитуры, а также украшениями, в том числе сделанными в зверином стиле. Отдельно следует отметить находки золы и семян, а также трудноопределимые фрагменты дерева и кусочки бересты. Анализ этой коллекции показывает, что она так же может быть отнесена к уюкско-саглынской культуре V-III вв. до н.э. Один из предметов коллекции был опубликован сотрудником музея К.М. Монгушем.

Работы в черте города происходили и тремя годами ранее (1956 год). Каменный ящик, относимый к уюкско-саглынской культуре, был исследован Л. Р. Кызласовым в карьере на территории кирпичного завода города. Объект случайно обнаружен рабочими в ходе выборки грунта. Внутри этого сооружения лежали кости взрослой женщины в скорченном положении, ориентированной головой на северо-запад. В районе тазовых костей погребенной лежала кожаная сумка и бронзовый нож. Памятник был датирован исследователем IV – II вв. до н.э.

На территории Кызыла известно еще местонахождение петроглифов – т.н. «писаница» Малый Баян-Кол, датирующаяся гунно-сарматской эпохой. Памятник имеет долгую историю исследований. Первый исследователь, который обнаружил петроглифы на этом месте был А.В. Адрианов. В 1916 году ему о петроглифах скалах в местности Малый Баян-Кол, по-видимому, было сообщено ему от русских купцов. Исследователем была проведена работа по фотографированию памятника, а также прорисовка изображений, которые имели, в силу определенных причин, низкое качество исполнения. Работы на этом памятнике возобновила в 1971 году М. А. Дэвлет – начальник Тоджинской археологической экспедиции Института археологии АН СССР. Ею на новом, на то время, методическом уровне проведена работа по копированию петроглифов. Результаты этих исследований были изложены в нескольких работах.

После распада СССР работы в черте города проводились, в связи с паспортизацией археологических объектов и хозяйственной деятельностью. И. У. Самбу была проведена паспортизация археологических памятников, результаты которых были описаны в Своде археологических памятников Республики Тыва. Им были выявлены курганные могильники «Кызыл 1-3». Также учтена «писаница» Малый-Баян-Кол, который был назван им как «местонахождение петроглифов Кызыл».

Охранно-спасательные работы в микрорайоне Вавилинский затон г. Кызыла провела Центральноазиатская археологическая экспедиция Ленинградского научно-исследовательского археологического объединения (ЛНИАО) под руководством К.В. Чугунова в 1995-1998 гг. на памятнике Догээ-Баары 2. Были раскопаны курганы раннего этапа уюкско-саглынской культуры. Работы эти были продолжены Тувинской археолого-этнографической экспедицией Музея антропологии и этнографии РАН (Кунсткамера) под руководством В. А. Киселя. Исследования экспедицией проведены с 1999 по 2012 гг.

Под руководством М.Е. Килуновской – начальника Тувинской археологической экспедицией ИИМК РАН – в 2014 году проведены охранно-спасательные работы – разведки и раскопки в зоне строительства «Военного городка» 55-й мотострелковой бригады и путевого железнодорожного батальона 5 ождбр в микрорайоне Вавилинский затон. В результате выявлено 5 курганных могильников. В ВОАН «Курганный могильник «Хем-Белдир 5» были раскопаны 2 погребальных объекта раннего (шанчигского) этапа скифского времени VIII – VII вв. до н.э.

Летом 2022 г. археологической экспедицией ООО «НПО «АИКЭ» была выполнена археологическая разведка в рамках государственной историко-культурной экспертизы земельных участков, подлежащих хозяйственному освоению по проекту «Общеобразовательная школа на 825 мест в г.Кызыле, мкрн. Вавилинский затон». В результате работ установлено расположение 15 выявленных объектов археологического наследия: «Погребально-поминальный комплекс Вавилинский затон-1», «Погребально-поминальный комплекс Вавилинский затон-2», «Одиночный поминальный комплекс Вавилинский затон-3», «Погребально-поминальный комплекс Вавилинский затон-4», «Одиночный поминальный комплекс Вавилинский затон-5», «Одиночный поминальный комплекс Вавилинский затон-6», «Одиночный поминальный комплекс Вавилинский затон-7», «Поминальный комплекс Вавилинский затон-8», «Погребально-поминальный комплекс Вавилинский затон-9», «Одиночный поминальный комплекс Вавилинский затон-10», «Одиночный поминальный комплекс Вавилинский затон-11», «Погребально-поминальный комплекс Вавилинский затон-12», «Одиночный курган Вавилинский затон-13», «Курганный могильник Вавилинский затон-14», «Погребально-поминальный комплекс Вавилинский затон-15». Объекты датированы в широком хронологическом диапазоне от эпохи бронзы до эпохи раннего средневековья 2 тыс. до н.э. – 1 тыс. н.э.

Летом 2022 г. под руководством Семенова А.В. проведены охранно-спасательные работы - раскопки ВОАН «Погребально-поминальный комплекс Вавилинский затон-9».

Ближайшими памятниками к территории, исследуемой по проекту «Выполнение работ по проектированию (корректировка проектной документации) и объекта: «Детский сад на 280 мест в г. Кызыле Республики Тыва» в МО г. Кызыл Республики Тыва, являются: ВОАН «Погребально-поминальный комплекс Вавилинский затон-16»,

расположенный непосредственно на территории проектирования; ВОАН «Поминальный комплекс Вавилинский затон-8», расположенный в 50 м к СЗ от территории проектирования; ВОАН «Погребально-поминальный комплекс Вавилинский затон-9», расположенный с северной стороны от территории проектирования и полностью исследованный в 2022 г; ВОАН «Одиночный курган Вавилинский затон-13», расположенный в 0,25 км к СВ от территории проектирования; ВОАН «Курганный могильник Вавилинский затон-14», расположенный в 0,11 км к СВ от территории проектирования; ВОАН «Погребально-поминальный комплекс Вавилинский затон-15», расположенный в 0,26 км к ВСВ от территории проектирования.

Территория района исследования расположена в Алтае-Саянской горной стране, в Центрально-Тувинской котловине, ее восточной части – Кызыльской (Улуг-Хемской) котловине, в левобережье реки Енисей.

В тектоническом отношении район относится к крупной структурной единице: Саяно-Тувинской антиклинорно-впадинной системе, Центрально-Тувинской зоне (вулcano-тектоническому прогибу), тыловым рифтам активных континентальных окраин, наложенных на прогибы, выполненные мощными деформированными толщами осадочных бассейнов пассивных континентальных окраин.

По схеме геологического районирования район исследования относится к Центрально-Тувинскому геологическому району, Тувинскому рифтогенному прогибу. Отложения представлены породами среднеюрского возраста. Породы салдамской свиты перекрываются нерасчлененными отложениями возраста квартера, слагающими 3 террасу Енисея. В русле Енисея – аллювиальные отложения голоцена.

Четвертичные отложения представлены делювиальными генетическими типами, имеют небольшую мощность 20-40 м, на террасах Енисея мощность аллювиальных отложений из песков, галечников и супесей превышает 100 м.

Современный макрорельеф сформировался на протяжении мезозоя и кайнозоя, причем орогенетическая активизация территории происходила по линиям древнейших тектонических разломов. В мезозое, в конце юры или раннего мела, устанавливается платформенный режим. В этот период на фоне медленного сводового поднятия территории преобладали процессы денудационного выравнивания. Новейший орогенный этап развития рельефа Алтае-Саянской области, этап альпийского тектогенеза, вызвали блоковые поднятия, выявившие уже достаточно четко основные черты современного рельефа Тувы. В это же время в результате слабых восходящих движений сформировался ряд внутригорных впадин в Тувинской котловине, обособившие Хемчикскую, Улуг-Хемскую и Кызыльскую впадины поднявшимися низкогорными грядами - Адар-Таш, Берг-Дат.

Кызыльская впадина занимает восточную часть Центрально-Тувинской депрессии. Как отрицательная морфоструктура, Кызыльская впадина приурочена к сложно построенному Кызыльскому тектоническому прогибу, заполненному юрскими угленосными отложениями мощностью до 1500 м.

В понижениях, особенно в переуглубленных древних долинах, встречаются красноцветные и бурочетные плиоцен-раннечетвертичные отложения. Рельеф дна впадины представляет увалистую денудационную равнину, на которой наблюдаются

золотые бугры и гряды, древние сухие долины, ориентированные в северном или северо-западном направлении, придающие впадине своеобразный морфоскульптурный облик.

Климат района исследования определяется положением в центральной части континента. Кызыл условно обозначает центр азиатской части континента, что согласуется с необыкновенной континентальностью климата. Зима длинная суровая, почти безветренная, лето короткое теплое. Средняя температура воздуха колеблется от -30 в январе до +18-20 в июле. Зимой наблюдается инверсия температур. Среднегодовая температура -30. Годовая сумма осадков - 300 мм/год, из них более половины выпадает в виде ливневых дождей в июле - августе. Наибольшей сухостью отличается северная часть Кызыльской (Улуг-Хемской) котловины с прилегающими южными склонами хребтов. В этих условиях формируется резко-континентальный климат.

Для Улуг-Хемской котловины характерен ряд исключительных физико-географических явлений. Здесь находится центр мирового максимума зимнего атмосферного давления. Зимой воздух в котловине застаивается и переохлаждается. При малой подвижности воздуха тепловые аномалии над городом охватывают нижние слои атмосферы до высоты 250-400 м, с которыми связаны температурные инверсии, приводящие к повышенному загрязнению, туманам и смогам. Основное направление ветра северо-восточное. Число дней со штилем в зимний период года в Улуг-Хемской котловине составляет 54-60, преобладают (декабрь - февраль) ветры со скоростью 0,6 м/с (60-66 %), при этом повторяемость ветров со скоростью 6-7 и 8-11 м/с имеют меньшую повторяемость (по 5 %). Территория района исследования имеет гидротермический коэффициент менее 0,8 (засушливый).

Внутренние воды района исследования принадлежат к бассейну реки Енисей. Водотоки представлены такими объектами, как: река Верхний Енисей (Улуг-Хем), долина которой в районе исследования имеет равнинный характер. На равнинном участке течение реки спокойное, ширина русла достигает 420-460 м, глубина до 4,8 м, скорость течения 2,0-2,3 м/с. Водный поток разбивается островами на протоки.

Сток рек формируется за счет снеговых, дождевых и подземных вод, а также наледей и многолетней мерзлоты. Внутригодовой сток распределен неравномерно: летний (июнь-август) составляет 49-55%, а на зимний (декабрь-февраль) приходится 2-5% годового стока. Среднегодовой сток в Улуг-Хемской котловине 30-90 мм (1-3 л/сек. с кв. км) в год.

В третьей декаде апреля реки вскрываются. Ледоход проходит в конце апреля - начале мая. Весенне-летнее половодье начинается в первой половине мая и заканчивается в начале июня. Уровень воды может подняться до 3-5 м, а в самые многоводные годы - до 7-8 м от средне-меженных уровней (межень - самый низкий уровень воды). Весеннее половодье обычно совпадает с дождевыми паводками. Уровень воды поднимается на 1,5-2 м, а во время дождей - на 2,5-3 м. В конце июня - начале июля с наступлением жары уровень воды понижается. В сентябре - октябре уровень воды сильно падает, появляются перекаты и песчаные косы. Зимой реки имеют самый низкий уровень. Замерзание рек происходит в октябре - ноябре. Ледостав на Улуг-Хеме, Бий-Хеме и Каа-Хеме длится 160-170 дней, а толщина льда достигает 250-280 см. На малых реках толщина льда составляет менее 1 м.

Кызыл расположен в зоне сухих степей с господством каштановых почв, они малогумусны (до 2%), в основном легкого механического состава, представлены подтипами темно-каштановых, каштановых и светло-каштановых почв. На первом месте по распространению стоят каштановые почвы, по механическому составу в основном легкосуглинистые и супесчаные разновидности с неглубоким (в пределах 50 см от поверхности) залеганием щебня или песка. В целом для каштановых почв характерны малая мощность, легкий механический состав, высокое содержание скелетных включений (до 50-80%), незначительные запасы гумуса - 2,3-4,0 %.

По долинам рек распространены луговые и лугово-черноземные почвы, часто комплексирующиеся с другими типами, создавая на отдельных участках большую микрокомплексность почвенного покрова. Широко представлены маломощные и малогумусные разности.

Территория района исследования принадлежит геоботанической провинции Тувинской котловины, Центрально-Тувинскому лугово-степному округу. Естественный растительный покров относится к степному поясу. Наиболее типичны для степной растительности мелкодерновинные настоящие степи, основу травостоя которых создают дерновинные виды – ковыль обманчивый, типчак валезийский, тонконог и змеевка. Под влиянием пастбищной дигрессии формируются ассоциации осочковых и полынных степей. Крупнодерновинные (ковыльные и ковыльно-овсецовые) степи менее характерны для территории района исследования. Южные каменистые склоны заняты петрофитными вариантами опустыненных, настоящих и луговых степей. Долинные луга включают первичные (естественные) луга долины Енисея.

Естественные ландшафты района исследования - предгорья возвышенные, наклонные, плоские, местами с мелкосопочниками, дробно-, веерообразно расчлененные, разнообразного генезиса равнины на аккумулятивных отложениях. В том числе степные, с умеренно влажными и умеренно сухими разнотравно-злаковыми степями на красноземах типичных. А также ландшафты долин рек эрозионные и эрозионно-аккумулятивные, дренированные с разнотравно-злаковыми лугами, местами с ивняками, на аллювиальных дерновых и луговых почвах.

Район проведения работ по объекту «Выполнение работ по проектированию (корректировка проектной документации) и объекта: «Детский сад на 280 мест в г. Кызыле Республики Тыва»» в МО г. Кызыл Республики Тыва расположен на северной окраине местечка Вавилинский затон, в 1,7 км к западу от правого берега р. Большой Енисей.

Согласно физико-географическому районированию, проектируемый участок работ расположен в степной зоне. Для территории характерен резко континентальный климат. Участок расположен в степной долине, с восточной стороны которой протекает р. Большой Енисей, с западной стороны склоны гор Сесерлиг, Догээ, Дыттыг-Балыг, Улуг-Селеме, с высотными отметками вершин 1182 м, 1002 м, 938 м, 990 м соответственно. В 10 км к югу от участка р. Большой Енисей сливается с р. Малый Енисей, образуя р. Верхний Енисей.

Абсолютные гипсометрические отметки – 640-641 м в БСВ.

Согласно сведениям уполномоченного органа охраны объектов культурного наследия Республики Тыва (Службы по лицензированию и надзору отдельных видов

деятельности Республики Тыва), на территории проектирования объекты культурного наследия, включенные в реестр и выявленные объекты культурного наследия отсутствуют.

В августе-сентябре 2025 г. в целях определения наличия или отсутствия объектов культурного наследия в границах земель, отводимых под объект: «Выполнение работ по проектированию (корректировка проектной документации) и объекта: «Детский сад на 280 мест в г. Кызыле Республики Тыва»», на основании Разрешения (Открытый Лист) №Р018-00103-00/02720813 от 28.07.2025 г. на имя Амзаракова П.Б. было произведено натурное археологическое обследование территории в рамках государственной историко-культурной экспертизы земельных участков.

Методика проведения работ определялась в соответствии «Положением о порядке проведения археологических полевых работ (археологических раскопок и разведок) и составления научной отчетной документации», утвержденным постановлением Бюро Отделения историко-филологических наук РАН №15 от 12.04.2023 г.

На участке обследования общей площадью 2,25 га были произведены изыскания и заложено 3 разведочных шурфа, общей площадью 6 кв. м, выполнены описание и фотофиксация.

Подробное описание археологических работ, проведенных в рамках государственной историко-культурной экспертизы, дано в научно-техническом отчете, являющемся приложением к настоящему акту.

В результате проведения полевых археологических работ на территории земель, отводимых под проект, а также на территории земель, непосредственно связанных с участком, подлежащим хозяйственному освоению по объекту: «Выполнение работ по проектированию (корректировка проектной документации) и объекта: «Детский сад на 280 мест в г. Кызыле Республики Тыва»» в МО г. Кызыл Республики Тыва установлено расположение объекта культурного наследия: ВОАН «Погребально-поминальный комплекс Вавилинский затон-16».

Экспертом установлено:

- на территории земель, отводимых под проект, а также на территории земель, непосредственно связанных с участком, подлежащим хозяйственному освоению по объекту: «Выполнение работ по проектированию (корректировка проектной документации) и объекта: «Детский сад на 280 мест в г. Кызыле Республики Тыва»» в МО г. Кызыл Республики Тыва расположены объекты культурного (археологического) наследия: ВОАН «Погребально-поминальный комплекс Вавилинский затон-16».

13. Перечень документов и материалов, собранных и полученных при проведении экспертизы, а также использованной для нее специальной, технической и справочной литературы

13.1. Федеральный закон от 25.06.2002 г. № 73-ФЗ «Об объектах культурного наследия (памятниках истории и культуры) народов Российской Федерации».

13.2. Федеральный закон от 27.06.2011 № 163-ФЗ «О ратификации Европейской конвенции об охране археологического наследия (пересмотренной)».

13.3. Постановление Правительства Российской Федерации от 25.04.2024 г. № 530 «Об утверждении Положения о государственной историко-культурной экспертизе».

- 13.4. Постановление Правительства Российской Федерации от 05.03.2007 г. N 145 «О порядке организации и проведения государственной экспертизы проектной документации и результатов инженерных изысканий».
- 13.5. Закон Республики Тыва от 18 января 2013 года N 1772 ВХ-І «Об охране и использовании объектов историко-культурного наследия народов Республики Тыва».
- 13.6. Положение о порядке проведения археологических полевых работ и составления научной отчетной документации, утверждённое постановлением Бюро Отделения историко-филологических наук Российской академии наук от 12.04.2023 № 15.
- 13.7. Приказ Министерства культуры Российской Федерации от 01.09.2015 г. № 2328 «Об утверждении перечня отдельных сведений об объектах археологического наследия, которые не подлежат опубликованию».
- 13.8. Публичная кадастровая карта: <http://pkk5.ru/>.
- 13.9. Геоинформационная система Google Earth Pro.
- 13.10. Методика определения границ территории объекта культурного наследия. Рекомендована к применению Министерством культуры Российской Федерации письмом от 27.01.2012 г. № 12-01-39/05-АБ.
- 13.11. Kilunovskaya M., Semenov V. The land in the heart of Asia.SPb, 1995.
- 13.12. Вайнштейн С.И. Археологические раскопки в Туве в 1953 г. // Ученые записки ТНИИЯЛИ. Вып. II. Кызыл.1954. С.140-154
- 13.13. Вайнштейн С.И. Некоторые итоги работ Археологической экспедиции
- 13.14. Тувинского НИИЯЛИ в 1956-1957 гг.// Ученые записки ТНИИЯЛИ.
- 13.15. Вып. 6. Кызыл. 1958. С.217-237. Вайнштейн С.И. Памятники скифского времени в Западной Туве // Ученые записки ТНИИЯЛИ. Вып. 3. Кызыл. 1955. С.78-103.
- 13.16. Вайнштейн С.И., Денисова Н.П. Историко-этнографические исследования в Туве в 1975 г.//Полевые исследования Института этнографии 1975 г. М., 1976.
- 13.17. Грач А.Д. Древние кочевники в центре Азии. М., 1980. 256 с.
- 13.18. Грач А.Д. Петроглифы Тувы, I // Сб.МАЭ, XVII. М.; Л., 1957.
- 13.19. Грач А.Д. Древнетюркские изваяния Тувы. 1961. 96 с.
- 13.20. Килуновская М.Е., Боковенко Н.А., Чан Со-Хо Наскальные изображения Центральной Азии. Фонд истории Северо-Восточной Азии. Сеул. 2007. 353 с. (на русском и корейском языках).
- 13.21. Кызласов Л. Р. История Тувы в средние века. М. 1969. 214 с.
- 13.22. Кызласов Л. Р. Древняя Тува (от палеолита до IX века). М., 1979. 207 с.
- 13.23. Мандельштам А.М. Ранние кочевники скифского периода на территории Тувы // Степная полоса Азиатской части СССР в скифо-сарматское время. М., 1992. С. 178 – 196.
- 13.24. Маннай-оол М.Х. Тува в скифское время. М. 1970.
- 13.25. Труды Тувинской комплексной археолого-этнографической экспедиции. II. 1959-1960. Материалы по этнографии и археологии бассейна р.Хемчик. Л.: «Наука». 1966. С.108-142.
- 13.26. Савинов Д.Г. Ранние кочевники Верхнего Енисея (археологические культуры и культурогенез). СПб, 2002. 204 с.
- 13.27. Савинов Д.Г. Народы Южной Сибири в древнетюркскую эпоху. Л. 1984. 174 с.

13.28. Свод археологических памятников Республики Тыва. Составитель Самбу И.У. Кызыл. 1994.

13.29. Семенов Вл.А. Могун-Тайга (археологические исследования в Туве в 1994-1995 гг.). СПб, 1997. – 48 с.

13.30. Семенов Вл.А., Чугунов К.В. Роль субстрата в сложении культур скифского облика в Туве // Проблемы археологии степной Евразии. Часть 2. Тез. конф. Кемерово, 1987. С. 73 – 76.

14. Обоснование вывода экспертизы

Результат полевых археологических работ по обследованию земельного участка и собранная, проанализированная документация, вместе с другими привлеченными источниками, содержат полноценные сведения об испрашиваемом земельном участке и исчерпывающую информацию об объектах культурного наследия на рассматриваемой территории, соответствующую требованиям Федерального закона от 25.06.2002 г. № 73-ФЗ «Об объектах культурного наследия (памятниках истории и культуры) народов Российской Федерации», необходимую для определения наличия или отсутствия объектов культурного наследия, включенных в реестр, выявленных объектов культурного наследия либо объектов, обладающих признаками объекта культурного наследия, и согласования земляных, строительных, мелиоративных, хозяйственных и иных работ.

В результате обследования земельного участка методами археологических полевых изысканий, анализа документации, письменных и архивных источников по территории проектирования, на территории земель, отводимых под проект, а также на территории земель, непосредственно связанных с участком, подлежащим хозяйственному освоению по объекту: «Выполнение работ по проектированию (корректировка проектной документации) и объекта: «Детский сад на 280 мест в г. Кызыле Республики Тыва»» в МО г. Кызыл Республики Тыва установлено расположение объектов культурного (археологического) наследия: ВОАН «Погребально-поминальный комплекс Вавилинский затон-16».

Проведение дополнительных полевых археологических исследований на территории земель, отводимых под объект: «Выполнение работ по проектированию (корректировка проектной документации) и объекта: «Детский сад на 280 мест в г. Кызыле Республики Тыва»» на территории МО г. Кызыл Республики Тыва не требуется.

15. Вывод экспертизы:

По результатам проведения комплекса археологических полевых работ, а также учитывая факты и сведения, полученные в ходе проведения экспертизы, эксперт приходит к следующему **заклучению**:

На территории земель, отводимых под проектирование и реализацию объекта, а также на территории земель, непосредственно связанных с участком, подлежащим хозяйственному освоению по объекту: «Выполнение работ по проектированию (корректировка проектной документации) и объекта: «Детский сад на 280 мест в г. Кызыле Республики Тыва»» в МО г. Кызыл Республики Тыва расположены объекты культурного (археологического) наследия: ВОАН «Погребально-поминальный комплекс Вавилинский затон-16».

Проведение земляных, строительных, мелиоративных, хозяйственных работ, работ по использованию лесов (за исключением работ, указанных в пунктах 3, 4 и 7 части 1 статьи 25 Лесного кодекса Российской Федерации) и иных работ на территории земель, отводимых под объект: «Выполнение работ по проектированию (корректировка проектной документации) и объекта: «Детский сад на 280 мест в г. Кызыле Республики Тыва»» в МО г. Кызыл Республики Тыва считаю не возможным (**отрицательное заключение**).

Учитывая изложенное, Заказчик работ в соответствии со ст. 36, 45.1 73-ФЗ обязан:

- разработать в составе проектной документации раздел об обеспечении сохранности выявленных объектов культурного наследия или о проведении спасательных археологических полевых работ или проект обеспечения сохранности выявленных объектов культурного наследия либо план проведения спасательных археологических полевых работ, включающих оценку воздействия проводимых работ на каждый объект культурного наследия (далее - документация или раздел документации, обосновывающий меры по обеспечению сохранности выявленных объектов культурного (археологического) наследия);

- получить по документации или разделу документации, обосновывающей меры по обеспечению сохранности выявленных объектов культурного наследия, заключение государственной историко-культурной экспертизы и представить его совместно с указанной документацией в уполномоченный орган по охране объектов культурного наследия (памятников истории и культуры) Республики Тыва на согласование;

- обеспечить реализацию согласованной уполномоченным органом по охране объектов культурного наследия (памятников истории и культуры) Республики Тыва документации, обосновывающей меры по обеспечению сохранности выявленного объекта культурного (археологического) наследия.

16. Перечень приложений к заключению экспертизы:

- Договор на проведение ГИКЭ (8 листов).
- Копия Приказа Министерства культуры Российской Федерации «Об аттестации экспертов по проведению государственной историко-культурной экспертизы» от №208 от 06.02.2024 г. (8 листов).
- Письмо Службы по лицензированию и надзору отдельных видов деятельности Республики Тыва №2259 от 11.09.2025 г. (2 листа).
- Научно-технический отчет по результатам археологической разведки в рамках государственной историко-культурной экспертизы земель, подлежащих воздействию земляных, строительных, мелиоративных и (или) хозяйственных работ по проекту: «Выполнение работ по проектированию (корректировка проектной документации) и объекта: «Детский сад на 280 мест в г. Кызыле Республики Тыва»» в МО г. Кызыл Республики Тыва. ООО «НПО «АИКЭ», Черногорск, 2025. (65 листов).
- Копия ГПЗУ (8 листов).

Дата оформления
Акта экспертизы «12» сентября 2025 г.
Эксперт _____

П.Б. Амзараков

ДОГОВОР № ГИКЭЗУ-2025-0702

г. Черногорск

«16» июля 2025 год

Открытое акционерное общество «Проектный институт гражданского строительства, планировки и застройки городов и поселков Республики Тыва» (ОАО «Тувагражданпроект»), именуемое в дальнейшем «Заказчик», в лице генерального директора Дадар Алдын-Кыс Хунаевны, действующей на основании Устава, с одной стороны, и

Общество с ограниченной ответственностью «Научно-производственное объединение «Археология и историко-культурная экспертиза» (ООО «НПО «АИКЭ»), именуемое в дальнейшем «Исполнитель», в лице директора Амзаракова Петра Борисовича, действующего на основании Устава, с другой стороны, заключили настоящий договор о нижеследующем:

1. ПРЕДМЕТ ДОГОВОРА

1.1. Заказчик поручает, а Исполнитель принимает на себя выполнение работ по проведению государственной историко-культурной экспертизы земель, подлежащих хозяйственному освоению по объекту: «Выполнение работ по проектированию (корректировка проектной документации) и объекта: «Детский сад на 280 мест в г. Кызыле Республики Тыва»» в МО г. Кызыл Республики Тыва, согласно Технического задания к настоящему договору.

1.2. Государственный надзор за археологическими исследованиями осуществляется уполномоченным органом: Службой по лицензированию и надзору отдельных видов деятельности Республики Тыва.

1.3. Срок выполнения работ согласовывается сторонами в Техническом задании.

1.4. Срок и стоимость выполнения работ подлежат соразмерному изменению в случаях, предусмотренных законом, а также при возникновении одного из следующих обстоятельств:

- изменение объемов работ в связи с изменением Технического задания;
- необходимость выполнения дополнительных работ, не учтенных в Техническом задании и смете;
- перенос сроков выполнения работ по инициативе Заказчика;
- приостановление Исполнителем работ по иным причинам, за которые Исполнитель не отвечает, в том числе при нарушении Заказчиком встречных обязательств по договору (обязательств по финансированию работ, обязательств по обеспечению доступности места проведения работ, обязательств по предоставлению необходимых для выполнения работ документов и материалов, а также иных обязательств Заказчика, предусмотренных договором).

Изменение сроков и стоимости работ по договору оформляется соглашением сторон.

1.5. Выполнение работ по настоящему договору осуществляется поэтапно.

1 этап: Подготовка экспедиции;

2 этап: Полевые работы;

3 этап: Оформление акта Государственной историко-культурной экспертизы.

1.6. Исполнитель вправе привлекать третьих лиц для исполнения обязательств по настоящему Договору без согласования с Заказчиком, при этом Исполнитель несет ответственность за действия третьих лиц, выполняющих работу по настоящему Договору, как за свои собственные.

Заказчик: _____

1

Исполнитель: _____

2. СТОИМОСТЬ РАБОТ И ПОРЯДОК РАСЧЕТОВ

2.1. Общая стоимость выполняемых по настоящему договору работ определена сторонами на дату заключения договора и составляет:

2.2. Оплата работ по договору осуществляется Заказчиком поэтапно. Заказчик обязуется оплатить работы в течение 10 рабочих дней с даты направления Исполнителем уведомления о завершении очередного этапа работ.

2.3. Стороны согласовали следующую стоимость этапов выполнения работ:

2.4. Оплата работ осуществляется путем безналичного перечисления денежных средств на расчетный счет Исполнителя. В целях настоящего договора, датой оплаты считается дата поступления денежных средств на расчетный счет Исполнителя.

3. ПОРЯДОК СДАЧИ И ПРИЕМКИ РАБОТ

3.1. Исполнитель по завершении этапа работ направляет Заказчику уведомление о завершении этапа работ с приложением акта выполненных работ и счета на оплату.

По завершении 2 этапа (полевые работы), Исполнитель также прикладывает к уведомлению краткий промежуточный отчет о результатах полевых работ.

3.2. Заказчик, получивший сообщение Исполнителя о завершении этапа работ, обязан в течение трех рабочих дней принять работы путем подписания соответствующего акта и направления его в адрес Исполнителя, либо в этот же срок направить Исполнителю мотивированный отказ от подписания акта. Риск случайного повреждения и утраты результата работ переходит от Исполнителя к Заказчику после подписания Акта выполненных работ.

3.3. При мотивированном отказе Заказчика от подписания акта выполненных работ, сторонами дополнительно составляется двусторонний акт с перечнем необходимых доработок и сроков их выполнения.

3.4. При уклонении Заказчика от приемки результата выполненных работ/этапа работ (не подписание акта выполненных работ в срок, установленный договором), либо немотивированного отказа от подписания акта выполненных работ, Исполнитель составляет односторонний акт выполненных работ с отметкой об отказе Заказчика от его подписания. Стороны установили, что такой Акт является надлежащим доказательством выполнения обязательств Заказчика по договору. Исполнитель течение 5 рабочих дней с момента составления одностороннего акта направляет экземпляр этого акта Заказчику. При просрочке принятия Заказчиком результата работ по договору риск случайной гибели или случайного повреждения результата работ несет Заказчик с момента, когда он должен был его принять.

4. ОБЯЗАТЕЛЬСТВА СТОРОН

4.1. Исполнитель обязуется:

Заказчик: _____

2

Исполнитель: _____

4.1.1. Обеспечить своевременное и качественное выполнение работ в соответствии с условиями настоящего договора, техническим заданием и сметой.

4.1.2. Информировать Заказчика по его запросам о состоянии дел по выполнению настоящего договора.

4.2. Заказчик обязуется:

4.2.1. Предоставить Исполнителю не позднее чем за 30 календарных дней до даты завершения работ по договору, указанной в Техническом задании, все необходимые материалы для проведения работ, включающие, в зависимости от объекта экспертизы: письмо уполномоченного органа власти о необходимости проведения государственной историко-культурной экспертизы земельных участков, градостроительный план земельного участка, выписку из государственного кадастра недвижимости о земельном участке, а также иные необходимые документы, согласно требованиям действующего законодательства.

4.2.2. Обеспечить организацию и согласование земляных работ, в рамках полевых археологических изысканий, в том числе с пользователем или владельцем земельного участка.

4.2.3. Обеспечить Исполнителю (сотрудникам Исполнителя) беспрепятственный доступ к месту проведения археологических полевых работ в течение всего срока выполнения таких работ, в т.ч. беспрепятственный подъезд транспорта к объекту выполнения работ по территории с ограниченным режимом пропуска.

4.2.4. Осуществлять своевременную оплату работ в соответствии с условиями Договора.

4.2.5. Осуществлять поэтапную и окончательную приемку работ, выполненных Исполнителем, в порядке, предусмотренном настоящим Договором.

4.2.6. Не вести на объекте смежные работы, которые могут помешать выполнению Исполнителем работ по договору.

5. ОТВЕТСТВЕННОСТЬ СТОРОН

5.1. За нарушение сроков выполнения работ Заказчик вправе требовать с Исполнителя уплаты неустойки в размере 0,1% от стоимости не выполненных в срок работ за каждый день просрочки, при этом в случае поэтапного выполнения работ, неустойка в размере 0,1% определяется от стоимости соответствующего этапа работ.

5.2. За нарушение сроков оплаты Исполнитель вправе требовать с Заказчика уплаты неустойки в размере 0,1% от общей цены настоящего Договора за каждый день просрочки.

5.3. Во всех других случаях неисполнения обязательств по Договору Стороны несут ответственность в соответствии с законодательством РФ.

5.4. Стороны освобождаются от ответственности за неисполнение или ненадлежащее исполнение обязательств по Договору при возникновении непреодолимой силы, то есть чрезвычайных и непредотвратимых при данных условиях обстоятельств, под которыми понимаются: запретные действия властей, гражданские волнения, эпидемии, блокада, эмбарго, землетрясения, наводнения, пожары, чрезвычайные ситуации или угрозы их возникновения, а также другие стихийные бедствия. В случае наступления этих обстоятельств Сторона обязана в течение 10 (десяти) рабочих дней уведомить об этом другую Сторону.

6. ИЗМЕНЕНИЕ И РАСТОРЖЕНИЕ ДОГОВОРА

6.1. Договор может быть изменен или расторгнут по соглашению сторон, а также в случаях и порядке, которые предусмотрены законодательством Российской Федерации.

Заказчик: _____

3

Исполнитель: _____

6.2. Исполнитель вправе отказаться от исполнения договора в одностороннем порядке, письменно предупредив Заказчика за 30 дней до даты его расторжения, в том числе в следующих случаях:

6.2.1. Выявившейся непредвиденной технической невозможности выполнить Работы по договору.

6.2.2. Необходимостью проведения дополнительных работ, не оговоренных условиями Договора и отсутствием согласия Заказчика на оплату таких работ.

6.2.3. Невыполнения Заказчиком условий об оплате денежных сумм, указанных в Договоре, а также нарушение Заказчиком встречных обязанностей по Договору, препятствующих его исполнению.

6.3. Заказчик вправе отказаться от исполнения договора в одностороннем порядке, письменно предупредив Исполнителя за 5 дней до даты его расторжения.

6.4. При досрочном расторжении договора по любому из оснований Заказчик обязуется оплатить Исполнителю работы, выполненные до даты расторжения договора.

6.5. Все изменения и дополнения к Договору должны быть оформлены в письменном виде и подписаны Сторонами. Такие соглашения являются неотъемлемой частью Договора.

7. РАЗРЕШЕНИЕ СПОРОВ

7.1. Все неурегулированные споры, возникающие между сторонами в ходе исполнения договора, предварительно разрешаются в досудебном порядке путем предъявления письменных требований (претензий).

7.2. Претензия составляется в письменной форме за подписью уполномоченного лица и направляется заказным письмом либо курьерской службой другой стороне.

7.3. При невозможности урегулирования споров и разногласий в процессе переговоров, они подлежат рассмотрению в судебном порядке: по спорам, подведомственным Арбитражным судам — в Арбитражном суде Республики Хакасия; по спорам, подведомственным судам общей юрисдикции и отнесенным статьей 23 Гражданского процессуального кодекса Российской Федерации к подсудности мирового судьи — в судебном участке №12 мирового суда города Абакана; по спорам, подведомственным судам общей юрисдикции и отнесенным статьей 24 Гражданского процессуального кодекса Российской Федерации к подсудности районного суда — в Абаканском городском суде Республики Хакасия.

8. ЗАКЛЮЧИТЕЛЬНЫЕ ПОЛОЖЕНИЯ

8.1. Договор вступает в силу с момента его подписания Сторонами и действует до полного исполнения Сторонами обязательств.

8.2. Договор составлен в двух экземплярах, имеющих равную юридическую силу, по одному экземпляру для каждой Стороны.

8.3. Стороны заверяют друг друга, что все заявления, уведомления, извещения, требования и иные юридически значимые сообщения (далее – сообщения), приходящие с адреса электронной почты стороны, считаются направленными самой стороной и дополнительного подтверждения не требуют. Такие сообщения имеют юридическую силу электронных копий документов до получения сторонами подлинников документов.

8.4. Стороны обязуются сохранять конфиденциальность и не разглашать третьим лицам условия Договора.

Заказчик: _____

Исполнитель: _____

8.5. Во всем, что не предусмотрено настоящим Договором, Стороны руководствуются законодательством Российской Федерации.

8.6. Неотъемлемой частью настоящего Договора являются следующие приложения:

- Техническое задание (Приложение № 1);
- Сметный расчет (Приложение № 2);
- Каталог координат и контур схема (Приложение № 3).

9. РЕКВИЗИТЫ И ПОДПИСИ СТОРОН

ЗАКАЗЧИК:

ОАО «Тувагражданпроект»
ИНН 1701038710/ КПП 170101001
ОГРН 1051700529462
Юридический адрес: 667000, Республика Тыва, г. Кызыл, ул. Тувинских Добровольцев, д. 2.
Почтовый адрес: 667000, Республика Тыва, г. Кызыл, ул. Тувинских Добровольцев, д. 2.

Банковские реквизиты:

Красноярское отделение № 8646
ПАО «СБЕРБАНК»
р/с 40702810665000000998
к/с 30101810800000000627
БИК 040407627
Тел.: 8 (39422) 3-30-04
Адрес эл.почты: oao.tgp17rt@mail.ru;
evg.bazarova25@mail.ru

ИСПОЛНИТЕЛЬ:

ООО «НПО «АИКЭ»
ИНН 1903026900 / КПП 190301001
ОГРН 1171901002701
Юридический адрес: 655156, Республика Хакасия, г. Черногорск, р.п. Пригорск, 6Б, оф.15
Почтовый адрес: 655016, Республика Хакасия, г. Абакан, ул. Торосова, 9А, пом 118Н, 3 этаж.

Банковские реквизиты:

АО «ТБанк»
р/с 40702810710000153502
к/с 30101810145250000974
БИК 044525974
Тел: 8 (3902) 39-79-09
Адрес эл.почты: mail@arxeo.ru



Заказчик: _____

5

Исполнитель: _____

«Утверждаю»

«Согласовано»

Генеральный директор

Директор

ОАО «Тувагражданпроект»

ООО «НПО «АИКЭ»



А.К.Х. Дадар

П.Б. Амзараков

«16» июля 2025 г.

«16» июля 2025 г.

ТЕХНИЧЕСКОЕ ЗАДАНИЕ

Проведение государственной историко-культурной экспертизы земель, подлежащих хозяйственному освоению по объекту: «Выполнение работ по проектированию (корректировка проектной документации) и объекта: «Детский сад на 280 мест в г. Кызыле Республики Тыва» в МО г. Кызыл Республики Тыва.

Заказчик: ОАО «Тувагражданпроект»

Исполнитель: ООО «НПО «АИКЭ»

Основание для выполнения археологических исследований: Закон РФ от 25.06.02 № 73 ФЗ «Об объектах культурного наследия (памятниках истории и культуры) народов Российской Федерации».

Цель: Государственная историко-культурная экспертиза земель, подлежащих хозяйственному освоению по объекту: «Выполнение работ по проектированию (корректировка проектной документации) и объекта: «Детский сад на 280 мест в г. Кызыле Республики Тыва» в МО г. Кызыл Республики Тыва.

Расположение объекта: земельный участок с кадастровым номером 17:08:1503003:4500 (Республика Тыва, городской округ город Кызыл, город Кызыл, территория ДНТ Медик, улица Шойгу С.К., земельный участок 2).

Площадь/линейная длина объектов: общая площадь объекта 2,25 га.

Задачи*:

1. Подготовка экспедиции, получение рабочей документации.
2. Проведение визуального натурного обследования участка (площадь объекта 2,25 га.).
3. Проведение шурфовочных работ с целью выявления объектов культурного (археологического) наследия (общее количество археологических шурфов: не менее 3, общей площадью не менее 6 кв.м.)
4. Оформление акта государственной историко-культурной экспертизы.

Сроки работ:

16.07.2025 г. – 17.09.2025 г.

Объем археологических раскопок:

Не менее 6 кв.м.

Финансирование работ: Согласно сметному расчету.

* Задачи выполняются в процессе работы не последовательно, а параллельно.

1. Содержание работ, объёмы и перечень основных мероприятий.

1.1. Подготовительный этап

- 1.1.1. Получение технического задания и рабочей документации.
- 1.1.2. Подача заявки в Министерство Культуры РФ и получение Открытого листа на право проведения археологических исследований.
- 1.1.3. Закупка необходимого оборудования и материалов.
- 1.1.4. Проезд к месту работы

2. Рекогносцировочные работы по выявлению объектов культурного (археологического) наследия.

- 2.1. Проведение визуального обследования территории, со сбором подъемного материала, изучением микрорельефа местности.
- 2.2. Проведение рекогносцировочных раскопок общей площадью, не менее 6 кв.м., привязка шурфов в геодезической системе WGS-84 с применением системы глобального геопозиционирования GPS.
- 2.3. Ведение полевой документации в соответствии с требованиями Положения о порядке проведения археологических полевых работ и составления научной отчетной документации (утверждено постановлением Бюро Отделения историко-филологических наук Российской академии наук от 12 апреля 2023 г. № 15).

3. Подготовка, составление и оформление акта заключения государственной историко-культурной экспертизы на предмет определения наличия или отсутствия объектов культурного наследия на территории проектирования:

- 3.1. Государственная историко-культурная экспертиза проводится аттестованным экспертом, либо сотрудником экспертной организации в соответствии с действующим законодательством в сфере охраны объектов культурного наследия, на основании Разрешения (Открытый лист).
- 3.2. Заключение государственной историко-культурной экспертизы оформляется в электронном виде актом и подписывается электронно-цифровой подписью аттестованного эксперта и/или экспертной организации.
- 3.3. Заключение содержит в себе:
 - 3.3.1. Данные о задании, источнике финансирования, специалистах и рабочей силе и т.д.
 - 3.3.2. Методика производства работ с описанием методов, способов, приемов раскопок, расчисток, фиксация обработки материалов и т.д.
 - 3.3.3. Описание археологических раскрытий, стратиграфии с указанием состава, толщины, цветности и возможной датировки.
 - 3.3.4. Альбом иллюстраций с подбором, компоновкой и составлением кратких аннотаций;
 - 3.3.5. Заключение об итогах работ, включающее полную информацию о выявленных объектах культурного (археологического) наследия (в случае их выявления) и об их границах.

4. Требования к качеству выполняемых работ.

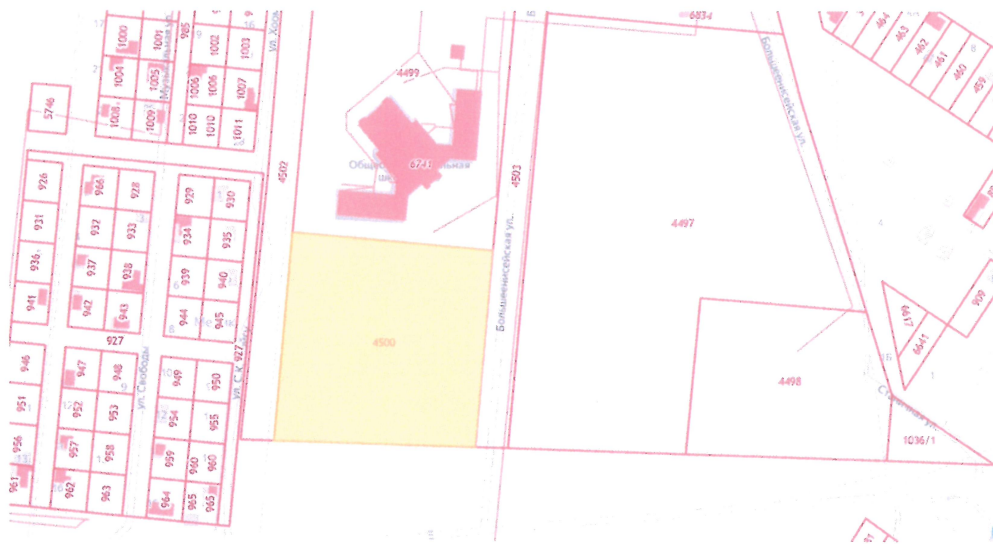
ООО «НПО «АИКЭ», организующее археологические исследования и государственную историко-культурную экспертизу, несет ответственность за финансовую отчетность, качество и объём выполнения полевых работ и за своевременность представления и качество отчётности о выполненных работах.

Каталог координат и контур-схема к объекту:

«Выполнение работ по проектированию (корректировка проектной документации) и объекта:
«Детский сад на 280 мест в г. Кызыле Республики Тыва» в МО г. Кызыл Республики Тыва,
общей площадью 2,25 га.

	X	Y
1	165585.12	207588.94
2	165574.67	207738.57
3	165429.11	207728.83
4	165430.89	207578.60

Контур-схема



Генеральный директор
ООО «Тувагражданпроект»

А-К.Х. Дадар



Директор
ООО «НПО «ДИКЭ»

Н.Б. Амзараков



**МИНИСТЕРСТВО КУЛЬТУРЫ
РОССИЙСКОЙ ФЕДЕРАЦИИ**

ПРИКАЗ

с 6 февраля 2024.

Москва

№ 208

**Об аттестации экспертов по проведению государственной
историко-культурной экспертизы**

В соответствии с Федеральным законом от 25 июня 2002 г. № 73-ФЗ «Об объектах культурного наследия (памятниках истории и культуры) народов Российской Федерации», пунктом 9 Положения о государственной историко-культурной экспертизе, утвержденного постановлением Правительства Российской Федерации от 15 июля 2009 г. № 569, Положением о порядке аттестации экспертов по проведению государственной историко-культурной экспертизы, утвержденным приказом Минкультуры России от 26 августа 2010 г. № 563 (в редакции приказа Минкультуры России от 30 декабря 2021 г. № 2317), руководствуясь Положением об аттестационной комиссии Минкультуры России, утвержденным приказом Минкультуры России от 29 декабря 2011 г. № 1276, протоколом заседания аттестационной комиссии Министерства культуры Российской Федерации по аттестации экспертов по проведению государственной историко-культурной экспертизы от 30 января 2024 г.,
п р и к а з ы в а ю:

1. Аттестовать экспертов по проведению государственной историко-культурной экспертизы согласно приложению к настоящему приказу.

2. Департаменту государственной охраны культурного наследия (Р.А.Рыбало) обеспечить размещение информации об аттестованных экспертах на официальном сайте Минкультуры России в информационно-телекоммуникационной сети «Интернет».

3. Контроль за исполнением настоящего приказа оставляю за собой.

Первый заместитель Министра



С.Г.Обрывалин

Приложение
к приказу Министерства культуры
Российской Федерации
от «6» февраля 2024 г.
№ 208

Аттестованные эксперты по проведению
государственной историко-культурной экспертизы

№ п/п	Фамилия, имя, отчество соискателя	Решение о присвоении статуса аттестованного эксперта:
1.	Абдулгужин Дим Иделович	<ul style="list-style-type: none">- документы, обосновывающие исключение объектов культурного наследия из реестра;- документы, обосновывающие изменение категории историко-культурного значения объекта культурного наследия;- проектная документация на проведение работ по сохранению объектов культурного наследия;- документы, обосновывающие отнесение объекта культурного наследия к историко-культурным заповедникам, особо ценным объектам культурного наследия народов Российской Федерации либо объектам всемирного культурного и природного наследия.
2.	Амзараков Петр Борисович	<ul style="list-style-type: none">- выявленные объекты культурного наследия в целях обоснования целесообразности включения данных объектов в реестр;- документы, обосновывающие включение объектов культурного наследия в реестр;- земли, подлежащие воздействию земляных, строительных, мелиоративных, хозяйственных работ, предусмотренных статьей 25 Лесного кодекса Российской Федерации работ по использованию лесов (за исключением работ, указанных в пунктах 3, 4 и 7 части 1 статьи 25 Лесного кодекса Российской Федерации) и иных работ, в случае, если указанные земли расположены в границах территорий, утвержденных в соответствии с пунктом 34.2 пункта 1 статьи 9 Федерального закона от 25.06.2002 № 73-ФЗ «Об объектах культурного наследия (памятниках истории и культуры) народов Российской Федерации» (далее – Федеральный закон № 73-ФЗ);

		<ul style="list-style-type: none"> - документация, за исключением научных отчетов о выполненных археологических полевых работах, содержащая результаты исследований, в соответствии с которыми определяется наличие или отсутствие объектов, обладающих признаками объекта культурного наследия, на земельных участках, подлежащих воздействию земляных, строительных, мелиоративных, хозяйственных работ, указанных в статье 30 Федерального закона № 73-ФЗ работ по использованию лесов и иных работ; - документация или разделы документации, обосновывающие меры по обеспечению сохранности объекта культурного наследия, включенного в реестр, выявленного объекта культурного наследия либо объекта, обладающего признаками объекта культурного наследия, при проведении земляных, мелиоративных, хозяйственных работ, указанных в статье 30 Федерального закона № 73-ФЗ работ по использованию лесов и иных работ в границах территории объекта культурного наследия либо на земельном участке, непосредственно связанном с земельным участком в границах территории объекта культурного наследия.
3.	Брагина Елена Анатольевна	<ul style="list-style-type: none"> - выявленные объекты культурного наследия в целях обоснования целесообразности включения данных объектов в реестр; - документы, обосновывающие включение объектов культурного наследия в реестр; - документы, обосновывающие отнесение объекта культурного наследия к историко-культурным заповедникам, особо ценным объектам культурного наследия народов Российской Федерации либо объектам всемирного культурного и природного наследия; - документация или разделы документации, обосновывающие меры по обеспечению сохранности объекта культурного наследия, включенного в реестр, выявленного объекта культурного наследия либо объекта, обладающего признаками объекта культурного наследия, при проведении земляных, мелиоративных, хозяйственных работ, указанных в статье 30 Федерального закона № 73-ФЗ работ по использованию лесов и иных работ в границах территории объекта культурного наследия либо на земельном участке, непосредственно связанном с

		<p>земельным участком в границах территории объекта культурного наследия;</p> <ul style="list-style-type: none"> - проектная документация на проведение работ по сохранению объектов культурного наследия.
4.	Бубнов Владимир Иванович	<ul style="list-style-type: none"> - проектная документация на проведение работ по сохранению объектов культурного наследия.
5.	Гайнуллин Данир Ахмадеевич	<ul style="list-style-type: none"> - выявленные объекты культурного наследия в целях обоснования целесообразности включения данных объектов в реестр; - документы, обосновывающие включение объектов культурного наследия в реестр; - документы, обосновывающие отнесение объекта культурного наследия к историко-культурным заповедникам, особо ценным объектам культурного наследия народов Российской Федерации либо объектам всемирного культурного и природного наследия.
6.	Герман Павел Викторович	<ul style="list-style-type: none"> - выявленные объекты культурного наследия в целях обоснования целесообразности включения данных объектов в реестр; - документы, обосновывающие включение объектов культурного наследия в реестр; - документы, обосновывающие исключение объектов культурного наследия из реестра; - земли, подлежащие воздействию земляных, строительных, мелиоративных, хозяйственных работ, предусмотренных статьей 25 Лесного кодекса Российской Федерации работ по использованию лесов (за исключением работ, указанных в пунктах 3, 4 и 7 части 1 статьи 25 Лесного кодекса Российской Федерации) и иных работ, в случае, если указанные земли расположены в границах территорий, утвержденных в соответствии с пунктом 34.2 пункта 1 статьи 9 Федерального закона № 73-ФЗ; - документация, за исключением научных отчетов о выполненных археологических полевых работах, содержащая результаты исследований, в соответствии с которыми определяется наличие или отсутствие объектов, обладающих признаками объекта культурного наследия, на земельных участках, подлежащих воздействию земляных, строительных, мелиоративных, хозяйственных работ, указанных в статье 30 Федерального закона № 73-ФЗ работ по использованию лесов и иных работ;

		<p>- документация или разделы документации, обосновывающие меры по обеспечению сохранности объекта культурного наследия, включенного в реестр, выявленного объекта культурного наследия либо объекта, обладающего признаками объекта культурного наследия, при проведении земляных, мелиоративных, хозяйственных работ, указанных в статье 30 Федерального закона № 73-ФЗ работ по использованию лесов и иных работ в границах территории объекта культурного наследия либо на земельном участке, непосредственно связанном с земельным участком в границах территории объекта культурного наследия.</p>
7.	Копылова Елена Ивановна	<p>- выявленные объекты культурного наследия в целях обоснования целесообразности включения данных объектов в реестр;</p> <p>- документы, обосновывающие включение объектов культурного наследия в реестр;</p> <p>- документы, обосновывающие изменение категории историко-культурного значения объекта культурного наследия;</p> <p>- документы, обосновывающие отнесение объекта культурного наследия к историко-культурным заповедникам, особо ценным объектам культурного наследия народов Российской Федерации либо объектам всемирного культурного и природного наследия;</p> <p>- документация или разделы документации, обосновывающие меры по обеспечению сохранности объекта культурного наследия, включенного в реестр, выявленного объекта культурного наследия либо объекта, обладающего признаками объекта культурного наследия, при проведении земляных, мелиоративных, хозяйственных работ, указанных в статье 30 Федерального закона № 73-ФЗ работ по использованию лесов и иных работ в границах территории объекта культурного наследия либо на земельном участке, непосредственно связанном с земельным участком в границах территории объекта культурного наследия;</p> <p>- проектная документация на проведение работ по сохранению объектов культурного наследия;</p> <p>- проекты зон охраны объекта культурного наследия;</p>

		<ul style="list-style-type: none"> - документация, обосновывающая границы защитной зоны объекта культурного наследия.
8.	Шаповалова Светлана Леонидовна	<ul style="list-style-type: none"> - выявленные объекты культурного наследия в целях обоснования целесообразности включения данных объектов в реестр; - документы, обосновывающие включение объектов культурного наследия в реестр; - документы, обосновывающие исключение объектов культурного наследия из реестра; - документация или разделы документации, обосновывающие меры по обеспечению сохранности объекта культурного наследия, включенного в реестр, выявленного объекта культурного наследия либо объекта, обладающего признаками объекта культурного наследия, при проведении земляных, мелиоративных, хозяйственных работ, указанных в статье 30 Федерального закона № 73-ФЗ работ по использованию лесов и иных работ в границах территории объекта культурного наследия либо на земельном участке, непосредственно связанном с земельным участком в границах территории объекта культурного наследия; - проектная документация на проведение работ по сохранению объектов культурного наследия; - проекты зон охраны объекта культурного наследия.
9.	Шеренкова Вера Николаевна	<ul style="list-style-type: none"> - выявленные объекты культурного наследия в целях обоснования целесообразности включения данных объектов в реестр; - документы, обосновывающие включение объектов культурного наследия в реестр; - документы, обосновывающие изменение категории историко-культурного значения объекта культурного наследия; - документы, обосновывающие отнесение объекта культурного наследия к историко-культурным заповедникам, особо ценным объектам культурного наследия народов Российской Федерации либо объектам всемирного культурного и природного наследия; - документация или разделы документации, обосновывающие меры по обеспечению сохранности объекта культурного наследия, включенного в реестр, выявленного объекта культурного наследия либо объекта, обладающего признаками объекта

		<p>культурного наследия, при проведении земляных, мелиоративных, хозяйственных работ, указанных в статье 30 Федерального закона № 73-ФЗ работ по использованию лесов и иных работ в границах территории объекта культурного наследия либо на земельном участке, непосредственно связанном с земельным участком в границах территории объекта культурного наследия;</p> <ul style="list-style-type: none">- проектная документация на проведение работ по сохранению объектов культурного наследия;- проекты зон охраны объекта культурного наследия.
10.	Шишкина Лариса Васильевна	<ul style="list-style-type: none">- проектная документация на проведение работ по сохранению объектов культурного наследия.



**СЛУЖБА
ПО ЛИЦЕНЗИРОВАНИЮ
И НАДЗОРУ ОТДЕЛЬНЫХ
ВИДОВ ДЕЯТЕЛЬНОСТИ
РЕСПУБЛИКИ ТЫВА**

667011, Республика Тыва, г. Кызыл,
ул. Калинина, д. 1 «б»,
тел./факс (39422) 6-00-41, 6-39-13
E-mail: tuvrrar@mail.ru

Директору ООО «НПО «АИКЭ»

П.Б. Амзаракову

« 11 » 09 2025 г. исх. № 2259

*Ответ на запрос
от 29.08.2025 г. № 08/41*

Уважаемый Петр Борисович!

Служба по лицензированию и надзору отдельных видов деятельности Республики Тыва (далее – Служба) сообщает, что на земельном участке с «Детский сад на 280 мест г. Кызыле Республики Тыва» в МО г. Кызыл Республики Тыва, отсутствуют объекты культурного наследия, включенные в Единый государственный реестр объектов культурного наследия (памятники истории и культуры) народов Российской Федерации и выявленные объекты культурного наследия.

Испрашиваемый земельный участок расположен вне зон охраны и защитных зон объектов культурного наследия.

Сведениями о наличии либо отсутствии на испрашиваемом участке объектов, обладающих признаками объекта культурного наследия, Служба не располагает.

В соответствии с пунктом 56 статьи 26 Федерального закона от 03.08.2018 г. № 342-ФЗ «О внесении изменений в Градостроительный кодекс Российской Федерации и отдельные законодательные акты Российской Федерации» земли, подлежащие воздействию земляных, строительных, мелиоративных, хозяйственных работ, предусмотренных статьей 25 Лесного кодекса Российской Федерации работ по использованию лесов (за исключением работ, указанных в пунктах 3, 4 и 7 части 1 статьи 25 Лесного кодекса Российской Федерации) и иных работ, в случае, если орган охраны объектов культурного наследия не имеет данных об отсутствии на указанных землях объектов культурного наследия, включенных в реестр, выявленных объектов культурного наследия либо объектов, обладающих признаками объекта культурного наследия, являются объектами государственной историко-культурной экспертизы.

Учитывая изложенное, Заказчик работ в соответствии со ст. 28, 30, 31, 32, 36, 45.1 Федерального закона от 25.06.2002 № 73-ФЗ «Об объектах культурного

наследия (памятниках истории и культуры) народов Российской Федерации» (далее - Федеральный закон № 73-ФЗ) обязан:

- обеспечить проведение и финансирование историко-культурной экспертизы земельного участка, подлежащего воздействию земляных, строительных, хозяйственных и иных работ, путем археологической разведки, в порядке, установленном ст. 45.1 Федерального закона;

- представить в Службу документацию, подготовленную на основе археологических полевых работ, содержащую результаты исследований, в соответствии с которыми определяется наличие или отсутствие объектов, обладающих признаками объекта культурного наследия на земельном участке, подлежащем воздействию земляных, строительных, хозяйственных и иных работ, а также в соответствии с абз. 3 ст. 30 Федерального закона № 73-ФЗ заключение государственной историко-культурной экспертизы указанной документации (либо земельного участка).

В случае обнаружения в границе земельного участка, подлежащего воздействию земляных, строительных, хозяйственных и иных работ объектов, обладающих признаками археологического наследия, и после принятия Службой решения о включении данного объекта в перечень выявленных объектов культурного наследия:

- разработать в составе проектной документации раздел об обеспечении сохранности выявленного объекта культурного наследия или о проведении спасательных археологических полевых работ или проект обеспечения сохранности выявленного объекта культурного наследия либо план проведения спасательных археологических работ, включающих оценку воздействия проводимых работ на указанный объект культурного наследия (далее - документация или раздел, обосновывающий меры по обеспечению сохранности выявленного объекта культурного (археологического) наследия);

- получить по документации или разделу документации, обосновывающие меры по обеспечению сохранности выявленного объекта культурного наследия заключение государственной историко-культурной экспертизы и представить его совместно с указанной документацией в Службу на согласование;

- обеспечить реализацию согласованной со Службой документации, обосновывающей меры по обеспечению сохранности выявленного объекта культурного (археологического) наследия.

Особенности порядка определения наличия или отсутствия объектов, обладающих признаками объекта археологического наследия на территориях, подлежащих воздействию изыскательских, земляных, строительных, мелиоративных, хозяйственных работ, указанных в статье 30 федерального закона № 73-ФЗ работ по использованию лесов и иных работ установлены постановлением Правительства Российской Федерации от 30.12.2023 г. № 2418.

Руководитель



Э.Ю. Намдан



Общество с ограниченной ответственностью
"Научно-производственное объединение
"Археология и историко-культурная экспертиза"

Заказчик: ОАО «Тувагражданпроект»

Научно-технический отчет
по результатам археологической разведки в рамках государственной историко-культурной экспертизы земель, подлежащих воздействию земляных, строительных, мелиоративных и (или) хозяйственных работ по проекту: «Выполнение работ по проектированию (корректировка проектной документации) и объекта: «Детский сад на 280 мест в г. Кызыле Республики Тыва»» в МО г. Кызыл Республики Тыва.

Директор



П.Б. Амзараков

Черногорск
-2025 г.-

СОДЕРЖАНИЕ

Список исполнителей	3
Введение	4
Физико-географическая характеристика и геоморфология района исследования	6
История археологического изучения района	11
Методика проведения полевых изысканий	15
Археологическая разведка	19
Заключение	27
Библиографический список	28
Графические приложения	29
Копия разрешения (Открытый Лист)	65

СПИСОК ИСПОЛНИТЕЛЕЙ

Амзараков Петр Борисович	
Должность	Директор
Степень участия	исполнитель
Образование, специальность	Высшее. Историк, преподаватель истории.
Повышение квалификации/дополнительное образование	
Опыт работы по открытым листам	19 лет

1. Введение

В августе-сентябре 2025 г. археологической экспедицией ООО «НПО «АИКЭ» на основании разрешения Открытый лист №Р018-00103-00/02720813 выданного Министерством культуры Российской Федерации 28.07.2025 г. на имя директора ООО «НПО «АИКЭ» Амзаракова Петра Борисовича, были выполнены археологические полевые работы в целях государственной историко-культурной экспертизы земель, подлежащих хозяйственному освоению по объекту: «Выполнение работ по проектированию (корректировка проектной документации) и объекта: «Детский сад на 280 мест в г. Кызыле Республики Тыва»» в МО г. Кызыл Республики Тыва на предмет определения наличия или отсутствия объектов, обладающих признаками объектов культурного наследия.

Работы производились в соответствии с договором № ГИКЭЗУ-2025/0702 от 16.07.2025 г., заключенным между ООО «НПО «АИКЭ» и ОАО «Тувагражданпроект». По результатам проведения археологических полевых работ разработан настоящий научно-технический отчет, в составе акта государственной историко-культурной экспертизы.

Характер намечаемой хозяйственной деятельности: строительство детского сад на 280 мест в г. Кызыле Республики Тыва.

Основания для проведения работ:

- Федеральный Закон «Об объектах культурного наследия (памятниках истории и культуры) народов Российской Федерации №73-ФЗ от 25.06.2002 г.
- Положение «О порядке проведения археологических полевых работ и составления научной отчетной документации», утвержденным Постановлением Бюро Отделения историко-филологических наук №15 от 12.04.2023 г.
- Договор № ГИКЭЗУ-2025/0702 от 16.07.2025 г., заключенный между ООО «НПО «АИКЭ» и ОАО «Тувагражданпроект».
- Открытый лист №Р018-00103-00/02720813, выданный Министерством культуры Российской Федерации 28.07.2025 г. на имя Амзаракова Петра Борисовича.
- Письмо Службы по лицензированию и надзору отдельных видов деятельности Республики Тыва №2259 от 11.09.2025 г.

Цели и задачи исследования:

- определение методом полевых изысканий и закладки археологических шурфов наличия или отсутствия объектов, обладающих признаками объекта культурного наследия на территории земель, отводимых под объект: «Выполнение работ по проектированию (корректировка проектной документации) и объекта: «Детский сад на 280 мест в г. Кызыле Республики Тыва»» в МО г. Кызыл Республики Тыва;
- в случае обнаружения на территории археологических изысканий объектов, обладающих признаками объекта культурного наследия – определение их типологии, значимости, условий расположения, границ распространения;
- оценка возможного воздействия и ущерба на объекты, обладающие признаками объекта культурного наследия, и ранее выявленные объекты культурного наследия, который может быть им нанесен при проведении земельных работ на исследованном участке;

Виды проводившихся работ:

- архивные изыскания;
- полевые археологические работы (визуальное обследование и шурфовочные работы) на территории проектирования;
- подготовка научно-технического отчета в составе акта заключения государственной историко-культурной экспертизы.

Экспедицией ООО «НПО «АИКЭ» была обследована вся территория проектирования, общей площадью 2,25 га, а также непосредственно прилегающая к ней территория. Заложено 3 разведочных шурфа, общей площадью 6 кв. м.

2. Физико-географическая характеристика и геоморфология района исследования.

Территория района исследования расположена в Алтае-Саянской горной стране, в Центрально-Тувинской котловине, ее восточной части – Кызыльской (Улуг-Хемской) котловине, в левобережье реки Енисей [Гребнева В.А., 1972; Шактаржик К.О., 1993].

В тектоническом отношении район относится к крупной структурной единице: Саяно-Тувинской антиклинорно-впадинной системе, Центрально-Тувинской зоне (вулcano-тектоническому прогибу), тыловым рифтам активных континентальных окраин, наложенных на прогибы, выполненные мощными деформированными толщами осадочных бассейнов пассивных континентальных окраин.

По схеме геологического районирования район исследования относится к Центрально-Тувинскому геологическому району, Тувинскому рифтогенному прогибу. Отложения представлены породами среднеюрского возраста. Породы салдамской свиты перекрываются нерасчлененными отложениями возраста квартера, слагающими 3 террасу Енисея. В русле Енисея – аллювиальные отложения голоцена.

Четвертичные отложения представлены делювиальными генетическими типами, имеют небольшую мощность 20-40 м, на террасах Енисея мощность аллювиальных отложений из песков, галечников и супесей превышает 100 м [Алтае-Саянская горная область, 1969].

Современный макрорельеф сформировался на протяжении мезозоя и кайнозоя, причем орогенетическая активизация территории происходила по линиям древнейших тектонических разломов. В мезозое, в конце юры или раннего мела, устанавливается платформенный режим. В этот период на фоне медленного сводового поднятия территории преобладали процессы денудационного выравнивания. Новейший орогенный этап развития рельефа Алтае-Саянской области, этап альпийского тектогенеза, вызвали блоковые поднятия, выявившие уже достаточно четко основные черты современного рельефа Тувы. В это же время в результате слабых восходящих движений сформировался ряд внутривпадинных впадин в Тувинской котловине, обособившие Хемчикскую, Улуг-Хемскую и

Кызыльскую впадины поднявшимися низкогорными грядами - Адар-Таш, Берт-Дат [Алтае-Саянская горная область, 1969].

Кызыльская впадина занимает восточную часть Центрально-Тувинской депрессии. Как отрицательная морфоструктура, Кызыльская впадина приурочена к сложно построенному Кызыльскому тектоническому прогибу, заполненному юрскими угленосными отложениями мощностью до 1500 м [Лосев А.Л., 1955].

В понижениях, особенно в переуглубленных древних долинах, встречаются красноцветные и буроцветные плиоцен-раннечетвертичные отложения. Рельеф дна впадины представляет увалистую денудационную равнину, на которой наблюдаются эоловые бугры и гряды, древние сухие долины, ориентированные в северном или северо-западном направлении, придающие впадине своеобразный морфоскульптурный облик [Чернов Г.А., 1988].

Климат района исследования определяется положением в центральной части континента. Кызыл условно обозначает центр азиатской части континента, что согласуется с необыкновенной континентальностью климата. Зима длинная суровая, почти безветренная, лето короткое теплое. Средняя температура воздуха колеблется от -30 в январе до + 18-20 в июле. Зимой наблюдается инверсия температур. Среднегодовая температура -30. Годовая сумма осадков - 300 мм/год, из них более половины выпадает в виде ливневых дождей в июле - августе. Наибольшей сухостью отличается северная часть Кызыльской (Улуг-Хемской) котловины с прилегающими южными склонами хребтов. В этих условиях формируется резко-континентальный климат [Климат и воды Сибири, 1980].

Для Улуг-Хемской котловины характерен ряд исключительных физико-географических явлений. Здесь находится центр мирового максимума зимнего атмосферного давления. Зимой воздух в котловине застаивается и переохлаждается. При малой подвижности воздуха тепловые аномалии над городом охватывают нижние слои атмосферы до высоты 250-400 м, с которыми связаны температурные инверсии, приводящие к повышенному загрязнению, туманам и смогам. Основное направление ветра северо-восточное. Число дней со штилем в зимний период года в Улуг-Хемской котловине составляет 54-60, преобладают (декабрь - февраль) ветры со скоростью 0,6 м/с (60-66 %), при этом повторяемость ветров со скоростью 6-7 и 8-11 м/с имеют меньшую повторяемость (по 5 %). Территория района

исследования имеет гидротермический коэффициент менее 0,8 (засушливый) [Шактаржик К.О., 1993].

Внутренние воды района исследования принадлежат к бассейну реки Енисей. Водотоки представлены такими объектами, как: река Верхний Енисей (Улуг-Хем), долина которой в районе исследования имеет равнинный характер. На равнинном участке течение реки спокойное, ширина русла достигает 420-460 м, глубина до 4,8 м, скорость течения 2,0-2,3 м/с. Водный поток разбивается островами на протоки [Топографическая карта Российской Федерации, 1993 г.].

Сток рек формируется за счет снеговых, дождевых и подземных вод, а также наледей и многолетней мерзлоты. Внутригодовой сток распределен неравномерно: летний (июнь-август) составляет 49-55%, а на зимний (декабрь-февраль) приходится 2-5% годового стока. Среднегодовой сток в Улуг-Хемской котловине 30-90 мм (1-3 л/сек. с кв. км) в год [Климат и воды Сибири, 1980].

В третьей декаде апреля реки вскрываются. Ледоход проходит в конце апреля - начале мая. Весенне-летнее половодье начинается в первой половине мая и заканчивается в начале июня. Уровень воды может подняться до 3-5 м, а в самые многоводные годы - до 7-8 м от средне-меженных уровней (межень - самый низкий уровень воды). Весеннее половодье обычно совпадает с дождевыми паводками. Уровень воды поднимается на 1,5-2 м, а во время дождей - на 2,5-3 м. В конце июня - начале июля с наступлением жары уровень воды понижается. В сентябре - октябре уровень воды сильно падает, появляются перекаты и песчаные косы. Зимой реки имеют самый низкий уровень. Замерзание рек происходит в октябре - ноябре. Ледостав на Улуг-Хеме, Бий-Хеме и Каа-Хеме длится 160-170 дней, а толщина льда достигает 250-280 см. На малых реках толщина льда составляет менее 1 м [Климат и воды Сибири, 1980].

Кызыл расположен в зоне сухих степей с господством каштановых почв, они малогумусны (до 2%), в основном легкого механического состава, представлены подтипами темно-каштановых, каштановых и светло-каштановых почв. На первом месте по распространению стоят каштановые почвы, по механическому составу в основном легкосуглинистые и супесчаные разновидности с неглубоким (в пределах 50 см от поверхности) залеганием щебня или песка. В целом для каштановых почв характерны малая мощность, легкий механический состав, высокое содержание

скелетных включений (до 50-80%), незначительные запасы гумуса - 2,3-4,0 % [Носин В.А., 1963].

По долинам рек распространены луговые и лугово-черноземные почвы, часто комплексирующиеся с другими типами, создавая на отдельных участках большую микрокомплексность почвенного покрова. Широко представлены маломощные и малогумусные разности [Носин В.А., 1963].

Территория района исследования принадлежит геоботанической провинции Тувинской котловины, Центрально-Тувинскому лугово-степному округу [Куминова А.В., 1985]. Естественный растительный покров относится к степному поясу. Наиболее типичны для степной растительности мелкодерновинные настоящие степи, основу травостоя которых создают дерновинные виды – ковыль обманчивый, типчак валезийский, тонконог и змеевка. Под влиянием пастбищной дигрессии формируются ассоциации осочковых и полынных степей. Крупнодерновинные (ковыльные и ковыльно-овсецовые) степи менее характерны для территории района исследования. Южные каменистые склоны заняты петрофитными вариантами опустыненных, настоящих и луговых степей. Долинные луга включают первичные (естественные) луга долины Енисея [Куминова А.В., 1985; Макунина Н.И., 2010].

Естественные ландшафты района исследования - предгорья возвышенные, наклонные, плоские, местами с мелкосопочниками, дробно-, веерообразно расчлененные, разнообразного генезиса равнины на аккумулятивных отложениях. В том числе степные, с умеренно влажными и умеренно сухими разнотравно-злаковыми степями на красноземах типичных. А также ландшафты долин рек эрозионные и эрозионно-аккумулятивные, дренированные с разнотравно-злаковыми лугами, местами с ивняками, на аллювиальных дерновых и луговых почвах [Шактаржик К.О., 1993].

Район проведения работ по объекту «Выполнение работ по проектированию (корректировка проектной документации) и объекта: «Детский сад на 280 мест в г. Кызыле Республики Тыва»» в МО г. Кызыл Республики Тыва расположен на северной окраине местечка Вавилинский затон, в 1,7 км к западу от правого берега р. Большой Енисей.

Согласно физико-географическому районированию, проектируемый участок работ расположен в степной зоне. Для территории характерен резко континентальный климат. Участок расположен в степной долине, с восточной стороны которой протекает р. Большой Енисей, с западной стороны склоны гор Сесерлиг, Догээ, Дыттыг-Балыг, Улуг-Селеме, с высотными отметками вершин 1182 м, 1002 м, 938 м, 990 м соответственно. В 10 км к югу от участка р. Большой Енисей сливается с р. Малый Енисей, образуя р. Верхний Енисей.

Абсолютные гипсометрические отметки – 640-641 м в БСВ.

3. История археологического изучения района.

Археологические исследования в г Кызыле столице Республики Тыва носили в основном эпизодический характер. Исследования проводились в результате обнаружения того или иного археологического объекта в зоне хозяйственной деятельности. В середине прошлого столетия известно несколько исследований в черте города.

В сентябре 1959 года в ходе постройки здания пожарной части по ул. Красноармейской сотрудником Института этнографии АН СССР С. И. Вайнштейном был обнаружен сильно разрушенный каменный ящик с захоронением взрослого человека. В результате расчистки погребения был обнаружен небольшой инвентарь. Было найдено 6 бронзовых поясных блях и два пастовых бусины. Погребение было датировано в широких рамках V – III вв. до н.э. и отнесен к казылганской (уюкско-саглынской) культуре [Вайнштейн, 1966, с. 164, табл. 6-8].

Интересно отметить, что археологические предметы на указанном месте были обнаружены и позднее, вероятнее всего, сразу после работ С. И. Вайнштейна. Сотрудник Тувинского областного краеведческого музея (ныне Национальный музей Республики Тыва) Л. П. Сорокина в 1959 году провела сбор археологических материалов. В Национальном музее Республики Тыва хранится опись, составленная исследователем, где информация о количественном составе коллекции противоречива, в описи из книги поступлений указано 45 наименований [Сорокина, 1959]. По факту в фондах, по сообщению хранителя фонда археологии Национального музея Республики Тыва С. В. Сат, имеется 39 наименований предметов из различных материалов: дерева, кости, железа, бронзы и золота (музейная коллекция КП №4074). Отдельные предметы коллекции оказались утраченными, вероятно, они потеряли шифр и депаспортизированы. Был передан также остеологический материал, который представлен в описи левым крылом тазовой кости, который был по истечении времени списан из фондов. В целом, коллекция представлена предметами вооружения, бытового назначения, поясной фурнитуры, а также украшениями, в том числе сделанными в зверином стиле. Отдельно следует отметить находки золы и семян, а также трудноопределимые фрагменты дерева и кусочки бересты [Сорокина, 1959]. Анализ этой коллекции

показывает, что она так же может быть отнесена к уюкско-саглынской культуре V-III вв. до н.э. Один из предметов коллекции был опубликован сотрудником музея К.М. Монгушем [Монгуш, 2017].

Работы в черте города происходили и тремя годами ранее (1956 год). Каменный ящик, относимый к уюкско-саглынской культуре, был исследован Л. Р. Кызласовым в карьере на территории кирпичного завода города. Объект случайно обнаружен рабочими в ходе выборки грунта. Внутри этого сооружения лежали кости взрослой женщины в скорченном положении, ориентированной головой на северо-запад. В районе тазовых костей погребенной лежала кожаная сумка и бронзовый нож. Памятник был датирован исследователем IV – II вв. до н.э. [Кызласов, 1979].

На территории Кызыла известно еще местонахождение петроглифов – т.н. «писаница» Малый Баян-Кол, датирующаяся гунно-сарматской эпохой. Памятник имеет долгую историю исследований. Первый исследователь, который обнаружил петроглифы на этом месте был А.В. Адрианов. В 1916 году ему о петроглифах скалах в местности Малый Баян-Кол, по-видимому, было сообщено ему от русских купцов. Исследователем была проведена работа по фотографированию памятника, а также прорисовка изображений, которые имели, в силу определенных причин, низкое качество исполнения [Беликова, 2014]. Работы на этом памятнике возобновила в 1971 году М. А. Дэвлет – начальник Тоджинской археологической экспедиции Института археологии АН СССР. Ею на новом, на то время, методическом уровне проведена работа по копированию петроглифов. Результаты этих исследований были изложены в нескольких работах [Дэвлет и др., 1976; Дэвлет, 1974].

После распада СССР работы в черте города проводились, в связи с паспортизацией археологических объектов и хозяйственной деятельностью. И. У. Самбу была проведена паспортизация археологических памятников, результаты которых были описаны в Своде археологических памятников Республики Тыва. Им были выявлены курганные могильники «Кызыл 1-3». Также учтена «писаница» Малый-Баян-Кол, который был назван им как «местонахождение петроглифов Кызыл» [Свод..., 1994].

Охранно-спасательные работы в микрорайоне Вавилинский затон г. Кызыла провела Центральноазиатская археологическая экспедиция Ленинградского научно-исследовательского археологического объединения (ЛНИАО) под руководством К.В. Чугунова в 1995-1998 гг. на памятнике Догээ-Баары 2. Были раскопаны курганы раннего этапа уюкско-саглынской культуры [Чугунов, 2007]. Работы эти были продолжены Тувинской археолого-этнографической экспедицией Музея антропологии и этнографии РАН (Кунсткамера) под руководством В. А. Киселя. Исследования экспедицией проведены с 1999 по 2012 гг.

Под руководством М.Е. Килуновской – начальника Тувинской археологической экспедицией ИИМК РАН – в 2014 году проведены охранно-спасательные работы – разведки и раскопки в зоне строительства «Военного городка» 55-й мотострелковой бригады и путевого железнодорожного батальона 5 ождбр в микрорайоне Вавилинский затон. В результате выявлено 5 курганных могильников. В ВОАН «Курганный могильник «Хем-Белдир 5» были раскопаны 2 погребальных объекта раннего (шанчигского) этапа скифского времени VIII – VII вв. до н.э. [Килуновская, 2014].

Летом 2022 г. археологической экспедицией ООО «НПО «АИКЭ» была выполнена археологическая разведка в рамках государственной историко-культурной экспертизы земельных участков, подлежащих хозяйственному освоению по проекту «Общеобразовательная школа на 825 мест в г.Кызыле, мкрн. Вавилинский затон». В результате работ установлено расположение 15 выявленных объектов археологического наследия: «Погребально-поминальный комплекс Вавилинский затон-1», «Погребально-поминальный комплекс Вавилинский затон-2», «Одиночный поминальный комплекс Вавилинский затон-3», «Погребально-поминальный комплекс Вавилинский затон-4», «Одиночный поминальный комплекс Вавилинский затон-5», «Одиночный поминальный комплекс Вавилинский затон-6», «Одиночный поминальный комплекс Вавилинский затон-7», «Поминальный комплекс Вавилинский затон-8», «Погребально-поминальный комплекс Вавилинский затон-9», «Одиночный поминальный комплекс Вавилинский затон-10», «Одиночный поминальный комплекс Вавилинский затон-11», «Погребально-поминальный комплекс Вавилинский затон-12», «Одиночный курган Вавилинский затон-13», «Курганный

могильник Вавилинский затон-14», «Погребально-поминальный комплекс Вавилинский затон-15». Объекты датированы в широком хронологическом диапазоне от эпохи бронзы до эпохи раннего средневековья 2 тыс. до н.э. – 1 тыс. н.э.

Летом 2022 г. под руководством Семенова А.В. проведены проведены охранно-спасательные работы - раскопки ВОАН «Погребально-поминальный комплекс Вавилинский затон-9».

Ближайшими памятниками к территории, исследуемой по проекту «Выполнение работ по проектированию (корректировка проектной документации) и объекта: «Детский сад на 280 мест в г. Кызыле Республики Тыва»» в МО г. Кызыл Республики Тыва, являются: ВОАН «Погребально-поминальный комплекс Вавилинский затон-16», расположенный непосредственно на территории проектирования; ВОАН «Поминальный комплекс Вавилинский затон-8», расположенный в 50 м к СЗ от территории проектирования; ВОАН «Погребально-поминальный комплекс Вавилинский затон-9», расположенный с северной стороны от территории проектирования и полностью исследованный в 2022 г; ВОАН «Одиночный курган Вавилинский затон-13», расположенный в 0,25 км к СВ от территории проектирования; ВОАН «Курганный могильник Вавилонский затон-14», расположенный в 0,11 км к СВ от территории проектирования; ВОАН «Погребально-поминальный комплекс Вавилинский затон-15», расположенный в 0,26 км к ВСВ от территории проектирования (рис. 5-6).

4. Методика проведения работ.

Методика проведения археологических рекогносцировочных работ выбиралась в соответствии с Положением о порядке проведения археологических полевых работ и составления научной отчётной документации (М., Институт археологии РАН, Утверждено постановлением Бюро Отделения историко-филологических наук Российской академии наук №15 от 12.04.2023 г.; далее: «Положение»). Работы по определению границ территорий ОАН производились с учетом Методики определения границ территорий объектов археологического наследия, рекомендованной письмом Министерства культуры РФ №12-01-39/05-АБ.

Можно выделить следующие основные этапы работ, на которых использовались различные специализированные методики исследований:

1. Подготовительный этап, сбор историко-архивных и библиографических сведений о наличии археологических памятников в районе территории проектирования, составление исторической справки.

2. Полевые археологические работы на территории строительства объекта на территории МО г. Кызыл Республики Тыва.

3. Обработка полученных материалов, планов, написание итогового отчёта.

На первом этапе проводились кабинетные исследования: анализ исходных картографических материалов и ландшафтно-топографических характеристик изучаемой территории. Осуществлялся сбор и анализ информации, архивных и письменных источников о наличии на изучаемой территории объектов историко-культурного значения. Анализировалась специализированная научная литература. Проводилась привязка известных памятников на топографическую основу с целью определения взаимосвязи с участком предстоящего археологического обследования.

Кроме того, в этот же период проводилась подготовительная стадия полевых исследований (закупка недостающего оборудования и снаряжения, подготовка транспортных средств, формирование состава экспедиции и т.п.).

На втором этапе работ производились непосредственно натурные полевые исследования. Данный этап работ проводился в виде осуществления пешего

маршрута по всей территории проектирования с целью детального визуального обследования, сбора подъемного материала, изучения микрорельефа. Разведка осуществлялась пешим маршрутом, цепью в 3 человека на расстоянии 3-10 метров друг от друга. На всей территории разведки осуществлялась фотофиксация, а также привязка шурфов и точек видовой фотофиксации к мировой системе координат (WGS-84). Фотофиксация обследуемой территории производилась по всему периметру обследуемого участка и в центральной его части. Для обозначения масштабности, на всех видовых кадрах присутствует 2-х метровая нивелирная рейка. Также на данном этапе была произведена аэрофотофиксация места проведения работ с захватом горизонта и прилегающей местности.

В результате визуального обследования по проекту «Выполнение работ по проектированию (корректировка проектной документации) и объекта: «Детский сад на 280 мест в г. Кызыле Республики Тыва»» в МО г. Кызыл Республики Тыва было определено, что площадь территории проектирования подвергалась антропогенному воздействию различного характера, в связи с расположением на северной окраине местечка Вавилинский затон. Техногенные повреждения обусловлены расположением на обследуемой территории сети грунтовых дорог, куч строительного мусора, автомобильной парковки в СВ углу участка.

Территория проектирования была определена как перспективная для выявления объектов культурного (археологического) наследия ввиду своей топографии – ровная площадка в правобережье реки Большой Енисей расположенная на минимальном расстоянии в 1,7 км к западу, в окружении известных памятников археологии (ВОАН «Поминальный комплекс Вавилинский затон-8», ВОАН «Погребально-поминальный комплекс Вавилинский затон-9», ВОАН «Одиночный курган Вавилинский затон-13», ВОАН «Курганный могильник Вавилинский затон-14», ВОАН «Погребально-поминальный комплекс Вавилинский затон-15»). Отдельные перспективные площадки не выделялись, шурфы расположены дисперсно.

Шурфы были ориентированы длинной стенкой по линии запад-восток. В шурфах (без археологического материала) фиксировалась северная стенка. В соответствии с методическими требованиями Ученого совета, фотофиксация места закладки шурфов, шурфов после рекультивации, видов раскопанных шурфов

выполнялись с включением пейзажа, с одного ракурса, с целью документирования места закладки шурфов. Выполнение этого требования негативно повлияло на общее качество фотографий, т.к. не всегда было возможно производить фотофиксацию в наиболее благоприятное для этого время суток, а без возможности выбора стенки шурфа для фотофиксации приходилось фиксировать выбранное направление, невзирая на боковые и фронтальные тени.

Шурфы получали координаты в геодезической системе WGS-84 при помощи GPS/Glonass приемника модели Garmin Etrex-20. Размер шурфов был определен как 2х1 метр. Разборка заполнения шурфов производилась с помощью штыковых, совковых лопат и мелкого зачистного инструмента. Шурфы разбирались единым пластом от уровня современной поверхности до уровня кровли археологического материка, обнаженного на глубину до 20 см. Вскрытие пласта производилось вертикальными и горизонтальными срезами штыковой и совковой лопатами мощностью не более 20 см.

Проводилась фотофиксация общих видов обследуемой территории хозяйственного освоения, заложенных шурфов.

Помимо обследования территории проектирования, была осмотрена территория, непосредственно к ней прилегающая.

Тахеометрическая съемка выполнялась в местной системе координат (МСК-167) при помощи электронного тахеометра Leica-TS-06. Привязка к местной системе координат производилась с использованием постоянных временных реперов (ПО) методом триангуляции, а также путем разбивки системы временных реперов с использованием системы GNSS приемников. Составлялись каталоги характерных угловых поворотных точек границ территории объектов, которая определялась на основании Методики определения границ территорий объектов археологического наследия, рекомендованной Министерством культуры Российской Федерации письмом №12-01-39/05-АБ от 27.01.2012 г. Пересчет из местной системы координат (МСК-166) в всемирную систему WGS-84 производился в программном обеспечении CredoТранскор.

Третий этап работ предусматривал проведение камеральной обработки полученных материалов.

При описании конструкции кургана его размеры указывались по двум измерениям – диаметр/высота.

Также осуществлялась подготовка графической информации: корректировка цвета и резкости фотографий, соединение панорамных кадров, производилось в программах Gimp 2.7, Canon PhotoStitch.

Название выявленному объекту культурного наследия давалось с учетом существующей номенклатуры ВОАН на территории МО. г. Кызыл Республики Тыва с привязкой к ближайшему населенному пункту местечку Вавилинский Затон.

На карту наносился выявленный объект. Компоновалась текстовая и иллюстративная части отчета. Иллюстрации расположены в составе альбома в той последовательности, в какой они описываются в тексте. Сначала даны карты, схемы и общие виды мест рекогносцировочных работ, потом фотографии выявленного объекта культурного (археологического) наследия и шурфов.

5. Археологическая разведка.

5.1 Общее описание объекта проектирования и произведенной разведки.

Объект расположен в МО г. Кызыл. Исследуемая территория находится на северной окраине местечка Вавилинский затон, в 1,7 км к западу от правого берега р. Большой Енисей, 0,3 км к востоку от автомобильной дороги Подъезд к с. Кара-Хаак 93-ОП-МЗ-93Н-25 (рис. 1-6).

Территория проектирования соответствует земельному участку с кадастровым номером 17:08:1503003:4500 и полностью расположена в его пределах (рис. 7).

Проектом предполагается строительство детского сада на 280 мест в г. Кызыле Республики Тыва (рис. 8-11).

Согласно физико-географическому районированию, проектируемый участок работ расположен в степной зоне. Для территории характерен резко континентальный климат. Участок расположен в степной долине, с восточной стороны которой протекает р. Большой Енисей, с западной стороны склоны гор Сесерлиг, Догээ, Дыттыг-Балыг, Улуг-Селеме, с высотными отметками вершин 1182 м, 1002 м, 938 м, 990 м соответственно. В 10 км к югу от участка р. Большой Енисей сливается с р. Малый Енисей, образуя р. Верхний Енисей.

Общая площадь территории проектирования - 2,25 га.

Абсолютные гипсометрические отметки – 640-641 м в БСВ.

На момент начала производства археологических полевых работ у уполномоченного органа охраны объектов культурного наследия не имелось данных о наличии или отсутствии на территории проектирования объектов, обладающих признаками объектов культурного наследия.

На первом этапе производства археологических полевых работ было произведено сплошное визуальное обследование и фотофиксация места проведения работ, а также территории, непосредственно к нему прилегающей. Места съемки были внесены на GPS-приемник в системе WGS-84 с присвоением номера. Фотофиксация обследуемой территории производилась по всему периметру обследуемого участка и в центральной его части. Для обозначения масштабности, на всех видовых кадрах присутствует 2-х метровая нивелирная рейка. Также на данном этапе была произведена аэрофотофиксация места проведения работ с захватом горизонта и прилегающей местности.

Признаков переотложенного культурного слоя на современной поверхности, либо визуально определяемых древних конструкций, выявлено не было.

В результате визуального обследования было определено, что площадь территории проектирования по проекту: «Выполнение работ по проектированию (корректировка проектной документации) и объекта: «Детский сад на 280 мест в г. Кызыле Республики Тыва»» в МО г. Кызыл Республики Тыва было определено, что площадь территории проектирования подвергалась антропогенному воздействию различного характера, в связи с расположением на северной окраине местечка Вавилинский затон. Техногенные повреждения обусловлены расположением на обследуемой территории сети грунтовых дорог, куч строительного мусора, автомобильной парковки в СВ углу участка. (рис. 12-23).

Территория проектирования была определена как перспективная для выявления объектов культурного (археологического) наследия ввиду своей топографии – ровная площадка в правобережье реки Большой Енисей расположенная на минимальном расстоянии в 1,7 км к западу, в окружении известных памятников археологии (ВОАН «Поминальный комплекс Вавилинский затон-8», ВОАН «Погребально-поминальный комплекс Вавилинский затон-9», ВОАН «Одиночный курган Вавилинский затон-13», ВОАН «Курганный могильник Вавилинский затон-14», ВОАН «Погребально-поминальный комплекс Вавилинский затон-15»). Отдельные перспективные площадки не выделялись, шурфы расположены дисперсно.

По результатам визуального обследования на территории проектирования установлено расположение объекта археологического наследия: ВОАН «Погребально-поминальный комплекс Вавилинский затон-16».

Было принято решение о производстве шурфовочных работ путем закладки 3 археологических шурфов общей площадью 6 кв. м.

5.2. Обследованный памятник

ВОАН «Погребально-поминальный комплекс Вавилинский затон-16"»

(WGS-84: 51°48'44.24"C, 94°27'50.32"B)

ВОАН «Погребально-поминальный комплекс Вавилинский затон-15"» на северной окраине местечка Вавилинский затон, в 1,6 км к западу от правого берега р. Большой Енисей, 0,3 км к востоку от автомобильной дороги Подъезд к с. Кара-Хаак 93-ОП-МЗ-93Н-25. (рис. 5, 6, 24-30).

Территория проектирования объекта «Выполнение работ по проектированию (корректировка проектной документации) и объекта: «Детский сад на 280 мест в г. Кызыле Республики Тыва»» проходит по южной части территории памятника.

Погребально-поминальный комплекс состоит из 7 курганов разных размеров и 1 объекта (предположительно поминальника). Ввиду существенного расстояния между курганами (80 м), площадь памятника разделена на 3 участка – восточный, включающий курганы №1-6 и прилегающую территорию, ЮЗ, включающий курган №7 и прилегающую территорию, и центральный, включающий объект №8 и прилегающую территорию. Размеры территории участка №1 по линии север-юг – 200 м, курганы расположены цепочкой по линии север-юг.

Курганы и объекты, по своим конструктивным особенностям, представляют собой частично задернованные каменные насыпи из грубо окатанного галечника овальной и округлой в плане формы.

По культурно-хронологическим признакам объект можно датировать в широком хронологическом диапазоне от эпохи бронзы до эпохи раннего средневековья 2 тыс. до н.э. – 1 тыс. н.э.

Курган 1. (WGS-84: 51°48'45.57"C, 94°27'51.34"B)

Расположен в северной части участка №1 погребально-поминального комплекса (рис. 26). Фиксируется на современной поверхности округлой каменной насыпью, состоящей из грубо окатанного галечника (рис. 31-32). Её диаметр составляет 4,5 метра. Высота насыпи – 0,2 метра.

Состояние объекта удовлетворительное.

Курган 2. (WGS-84: 51°48'46.44"C, 94°27'52.23"B)

Расположен в северной части участка №1 погребально-поминального комплекса (рис. 26), в 25 м к СВ от кургана №1. Фиксируется на современной

поверхности округлой каменной насыпью, состоящей из грубо окатанного галечника (рис. 33-34). Её диаметр составляет 4 метра. Высота насыпи – 0,2 метра.

Состояние кургана удовлетворительное.

Курган 3. (WGS-84: 51°48'44.33"С, 94°27'51.45"В)

Расположен в центральной части участка №1 погребально-поминального комплекса (рис. 26), в 35 м к югу от кургана №1. Фиксируется на современной поверхности округлой каменной насыпью, состоящей из грубо окатанного галечника (рис. 35-36). Её диаметр составляет 3,5 метра. Высота насыпи – 0,2 метра.

Состояние кургана удовлетворительное.

Курган 4. (WGS-84: 51°48'43.68"С, 94°27'51.33"В)

Расположен в центральной части участка №1 погребально-поминального комплекса (рис. 26), в 15 м к ЮЮЗ от кургана №3. Фиксируется на современной поверхности округлой каменной насыпью, состоящей из грубо окатанного галечника (рис. 37-38). Её диаметр составляет 3 метра. Высота насыпи – 0,2 метра.

Состояние объекта удовлетворительное.

Курган 5. (WGS-84: 51°48'43.21"С, 94°27'50.76"В)

Расположен в центральной части участка №1 погребально-поминального комплекса (рис. 26), в 15 м к ЮЗ от кургана №4. Фиксируется на современной поверхности округлой каменной насыпью, состоящей из грубо окатанного галечника (рис. 39-40). Её диаметр составляет 3,5 метра. Высота насыпи – 0,2 метра.

Состояние объекта удовлетворительное.

Курган 6. (WGS-84: 51°48'41.87"С, 94°27'50.59"В)

Расположен в южной части участка №1 погребально-поминального комплекса (рис. 26), в 40 м югу от кургана №5. Фиксируется на современной поверхности округлой каменной насыпью, состоящей из грубо окатанного галечника (рис. 41-42). Её диаметр составляет 3,2 метра. Высота насыпи – 0,2 метра.

Состояние кургана удовлетворительное.

Курган 7. (WGS-84: 51°48'42.23"С, 94°27'44.63"В)

Расположен на участке №2 погребально-поминального комплекса (рис. 26), в 115 м к западу от кургана №6. Фиксируется на современной поверхности округлой каменной насыпью, состоящей из грубо окатанного галечника (рис. 43-44). Её диаметр составляет 3 метра. Высота насыпи – 0,2 метра.

Состояние кургана удовлетворительное.

Объект 8. (WGS-84: 51°48'44.49"С, 94°27'46.90"В)

Расположен на участке №3 погребально-поминального комплекса (рис. 26), в 80 м к СВ от кургана №7. Фиксируется на современной поверхности округлой каменной выкладкой, состоящей из грубо окатанного галечника (рис. 45-46). Её диаметр составляет 0,8 метра.

Состояние объекта удовлетворительное.

Каталог координат поворотных точек ВОАН "Погребально-поминальный комплекс Вавилинский затон-16"

№	Координаты в МСК-167		Координаты в WGS-84 (округлены до 1/100 секунды)	
	X	Y	Северной широты	Восточной долготы
Участок №1				
1	165570.18	207775.85	51°48'47.018"	94°27'50.865"
2	165586.4	207792.08	51°48'47.532"	94°27'51.729"
3	165586.39	207815.02	51°48'47.517"	94°27'52.926"
4	165570.16	207831.24	51°48'46.981"	94°27'53.755"
5	165547.22	207831.24	51°48'46.239"	94°27'53.731"
6	165535.47	207819.48	51°48'45.867"	94°27'53.105"
7	165476.45	207818.79	51°48'43.958"	94°27'53.007"
8	165452.39	207808.18	51°48'43.187"	94°27'52.428"
9	165403.84	207808.13	51°48'41.616"	94°27'52.375"
10	165387.77	207792.13	51°48'41.107"	94°27'51.523"
11	165387.72	207769.46	51°48'41.120"	94°27'50.340"
12	165403.72	207753.39	51°48'41.648"	94°27'49.518"
13	165426.39	207753.35	51°48'42.381"	94°27'49.540"
14	165444.69	207748.85	51°48'42.976"	94°27'49.324"
15	165467.48	207748.84	51°48'43.713"	94°27'49.348"
16	165483.07	207764.42	51°48'44.208"	94°27'50.177"
17	165540.36	207764.45	51°48'46.061"	94°27'50.239"
Участок №2				
1	165427.35	207656.56	51°48'42.475"	94°27'44.490"
2	165427.35	207662.04	51°48'42.472"	94°27'44.776"
3	165423.47	207665.92	51°48'42.344"	94°27'44.974"
4	165418.01	207665.92	51°48'42.167"	94°27'44.969"
5	165414.12	207662.04	51°48'42.044"	94°27'44.762"
6	165414.12	207656.56	51°48'42.047"	94°27'44.476"
7	165418.01	207652.69	51°48'42.176"	94°27'44.278"
8	165423.48	207652.69	51°48'42.353"	94°27'44.284"
Участок №3				
1	165493.69	207695.48	51°48'44.596"	94°27'46.590"
2	165496.97	207698.77	51°48'44.700"	94°27'46.766"

3	165496.95	207703.42	51°48'44.696"	94°27'47.008"
4	165493.66	207706.69	51°48'44.588"	94°27'47.175"
5	165489.02	207706.67	51°48'44.438"	94°27'47.170"
6	165485.75	207703.38	51°48'44.334"	94°27'46.994"
7	165485.76	207698.74	51°48'44.337"	94°27'46.752"
8	165489.05	207695.47	51°48'44.446"	94°27'46.585"

Состояние памятника удовлетворительное.

Площадь участка №1 территории ВОАН "Погребально-поминальный комплекс Вавилинский затон-16" 10839.78 кв.м. Протяженность границы его территории – 485,85 метров.

Площадь участка №2 территории ВОАН "Погребально-поминальный комплекс Вавилинский затон-16" 144,94 кв.м. Протяженность границы его территории – 43,83 метров.

Площадь участка №3 территории ВОАН "Погребально-поминальный комплекс Вавилинский затон-16" 104,02 кв.м. Протяженность границы его территории – 37,13 метров.

Территория ВОАН «Погребально-поминальный комплекс Вавилинский затон-16» **попадает в границы территории** проектируемого строительства детского сада.

5.3. Описание шурфов

Шурф №1 (рис. 47-50) расположен в центре участка, в 0,1 км к востоку от ул. С.К. Шойгу. Шурф имеет размеры 2x1 м, в глубину 0,8 м. Шурф длинной стороной ориентирован по линии запад-восток. Координаты шурфа в системе WGS-84: 51°48'45.08"С, 94°27'45.05"В.

В ходе раскопок выявлено 2 стратифицированных слоя (слои перечислены сверху вниз):

1. Слой слабо задернованной в кровле легкой супеси коричневого цвета и мелкого галечника. Глубина залегания от дневной поверхности 0-60 см. Мощность 50-60 см.

2. Слой стерильной легкой супеси серого цвета и галечника, принятый за материк. Глубина залегания от дневной поверхности 50-80 см. Вскрытая мощность 30 см.

Признаки культурного слоя и археологический материал не обнаружены. После завершения работ шурф рекультивирован.

Шурф №2 (рис. 51-54) расположен в центре участка, в 0,15 км к востоку от ул. С.К. Шойгу, в 60 м к югу от шурфа №1. Шурф имеет размеры 2x1 м, в глубину 0,4 м. Координаты шурфа в системе WGS-84: 51°48'43.11"С, 94°27'45.26"В.

В ходе раскопок выявлено 2 стратифицированных слоя (слои перечислены сверху вниз):

1. Слой слабо задернованной в кровле легкой супеси коричневого цвета. Глубина залегания от дневной поверхности 0-20 см. Мощность 15-20 см.

2. Слой стерильной легкой супеси серого цвета и галечника, принятый за материк. Глубина залегания от дневной поверхности 15-40 см. Вскрытая мощность 25 см.

Признаки культурного слоя и археологический материал не обнаружены. После завершения работ шурф рекультивирован.

Шурф №3 (рис. 55-58) расположен в центре участка, в 60 м к востоку от ул. С.К. Шойгу, в 60 м к западу от шурфа №2. Шурф имеет размеры 2x1 м, в глубину 0,4 м. Координаты шурфа в системе WGS-84: 51°48'43.17"С, 94°27'42.22"В.

В ходе раскопок выявлено 2 стратифицированных слоя (слои перечислены сверху вниз):

1. Слой слабо задернованной в кровле легкой супеси коричневого цвета и мелкого галечника. Глубина залегания от дневной поверхности 0-15 см. Мощность 10-15 см.

2. Слой стерильной легкой супеси серого цвета и галечника, принятый за материк. Глубина залегания от дневной поверхности 10-40 см. Вскрытая мощность 30 см.

Признаки культурного слоя и археологический материал не обнаружены. После завершения работ шурф рекультивирован.

6. Заключение.

В августе-сентябре 2025 г. археологической экспедицией ООО «НПО «АИКЭ» были выполнены археологические полевые работы в целях государственной историко-культурной экспертизы земель, подлежащих воздействию земляных, строительных, мелиоративных и (или) хозяйственных работ по проекту: «Выполнение работ по проектированию (корректировка проектной документации) и объекта: «Детский сад на 280 мест в г. Кызыле Республики Тыва»» в МО г. Кызыл Республики Тыва на предмет определения наличия или отсутствия объектов, обладающих признаками объектов культурного наследия.

В ходе проведения полевых изысканий экспедицией ООО «НПО «АИКЭ» была обследована вся территория проектирования, общей площадью 2,25 га, а также непосредственно прилегающая к ней территория. Заложено 3 разведочных шурфа, общей площадью 6 кв. м.

На территории земель, отводимых под проект: «Выполнение работ по проектированию (корректировка проектной документации) и объекта: «Детский сад на 280 мест в г. Кызыле Республики Тыва»» в МО г. Кызыл Республики Тыва установлено расположение объекта археологического наследия: ВОАН «Погребально-поминальный комплекс Вавилинский затон-16».

Для реализации проекта «Выполнение работ по проектированию (корректировка проектной документации) и объекта: «Детский сад на 280 мест в г. Кызыле Республики Тыва»» в МО г. Кызыл Республики Тыва необходима разработка документации либо раздела документации по обеспечению сохранности объекта культурного наследия: ВОАН «Погребально-поминальный комплекс Вавилинский затон-16».

Держатель открытого листа

№P018-00103-00/02720813 от 28.07.2025 г.



П.Б. Амзараков

БИБЛИОГРАФИЧЕСКИЙ СПИСОК

- Астахов С.Н. Палеолитические памятники Тувы. СПб.: Нестор-История, 2008. — 180 с.
- Вайнштейн С.И. Отчет об археологических исследованиях в Туве в 1955 г. // Научный архив ТИГПИ. Кызыл, 1958. Док. №469. 19 л.
- Вайнштейн С.И. Приложение к отчету о работе археологической экспедиции в 1957 г. // Научный архив ТИГПИ. Кызыл, 1958. Док. №473. 53 л.
- Гвоздецкий Н. А., Михайлов Н. И. Физическая география СССР. Азиатская часть. Изд. 3-е, испр. и доп. Учебник для студентов геогр. фак. ун-тов. — М.: «Мысль», 1978.
- Грач А.Д. Древнекыргызские курганы у северной границы котловины Больших Озёр и находки тибетских надписей на берёсте. Вып. XXII. М.1980.
- Длужневская Г. В., Савинов Д. Г. Памятники древности на дне Тувинского моря. СПб: ИИМК РАН – СПбГУ, 2007. 198 с.
- Длужневская Г.В. Раскопки могильников Бедиг-Хорум и Сарыг-Хая III. // Археологические открытия 1983 года. М.: 1985. С. 201-202.
- Заика В.В., Костерин О.Э. Фауна стрекоз (Odonata) Тувы // Амурский зоологический журнал III(3), 2011. с. 210-245.
- Килуновская М.Е., Семенов Вл.А. Искусство древней Тувы (III–I тысячелетия до н. э.) // Искусство Евразии. 2019. № 3 (14). – С. 20-49. DOI: 10.25712/ASTU.2518-7767.2019.03.002. [Электронный ресурс] URL: <https://cyberleninka.ru/article/n/iskusstvo-drevney-tuvy-iii-i-tysyacheletiya-do-n-e>.
- Килуновская М.Е., Семенов Вл.А. Исследования Тувинской экспедиции // Археологические открытия 1986, М. 1988, с.234-235.
- Кушакова Н.А., Чугунов К.В. Погребальный комплекс с черепами животных в Центральной Туве // Древние культуры Монголии и Байкальской Сибири. Материалы Международной конференции. – Улан-Удэ: Изд-во Бурят. гос.ун-та, 2010. С. 148 – 156.
- Кызласов Л. Р. Древняя Тува (от палеолита до IX века). М., 1979.
- Кызласов Л. Р. Древняя Тува (от палеолита до IX века). М., 1979. 207 с.
- Кызласов Л.Р. История Тувы в средние века. М.: МГУ. 1969. 212 с.
- Мандельштам А.М. Исследования памятников между склонами Бай-Даг и побережьем Енисея. // Археологические открытия 1965. М. 1966. С.29- 30.
- Мандельштам А.М. Новые данные о могильниках Бай-Даг II и III. // Археологические открытия 1967. М. 1968. С. 169-170.
- Маннай-оол М. Х. Тува в скифское время (уюкская культура). – М.: 1970. 122 с.

Маннай-оол М.Х. Археологические исследования в Овюрском районе в 1960 г. Вып. IX. Кызыл: 1961.

Маннай-оол М. Х. Раскопки могильника Ховужук. // Археологические открытия 1965 года. М.: 1966. С. 31-32.

Маннай-оол М. Х. Раскопки в Центральной Туве. // Археологические открытия 1978 года. М.: 1979. С. 247.

Монгуш К.М. Еще раз о фрагменте наборного пояса и фурнитуре к нему из погребения раннескифского времени могильника Демир-Суг II // Древние и традиционные культуры Сибири и Дальнего Востока: проблемы, гипотезы, факты Материалы LVIII Российской (с международным участием) археолого-этнографической конференции студентов, аспирантов и молодых ученых. Омск: Издательство: Издатель-Полиграфист, 2018. – С. 129-131

Монгуш К.М., Монгуш М.А. Погребения раннескифского времени с предметами парадной поясной фурнитуры могильника Демир-Суг II в Туве // Учёные записки музея-заповедника «Томская Писаница». Кемерово: 2019. Вып. 9. С. 17-29.

Полторацкая В.Н. Памятники эпохи ранних кочевников в Туве. // Археологический сборник Государственного Эрмитажа. Вып.8. Л-М. 1966.

Свод археологических памятников Республики Тыва. Составитель Самбу И.У. Кызыл. 1994.

Семенов В. А. Суглуг-Хем и Хайыракан – могильники скифского времени в Центрально-тувинской котловине. – СПб: «Петербургское Востоковедение». 2003. 240 с.

Трифонов Ю.И. Новые памятники у подножия хребта Аргалыкты. // Археологические открытия 1967 года. М.: 1968. С. 174-176.

Трифонов Ю.И. Дальнейшие исследования могильников Аргалыкты I и Кара-Тал IV. // Археологические открытия 1968 года. М.: 1969. С. 192-193.

Трифонов Ю.И. Исследования в Центральной Туве (могильники Аргалыкты I и VIII). // Археологические открытия 1969. М.: 1970. С. 184-185.

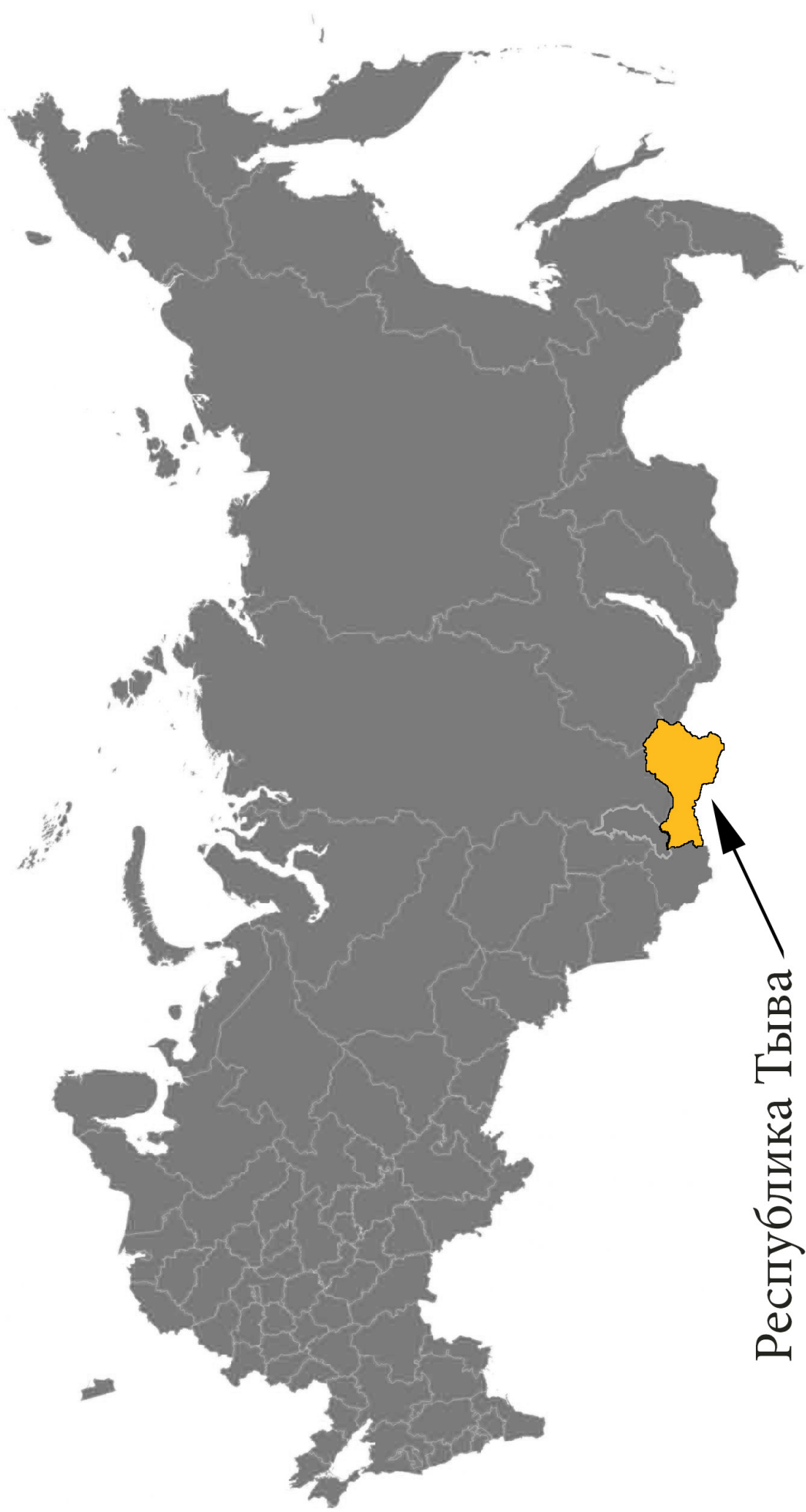
Трифонов Ю.И. Памятники древнетюркского времени в Центральной Туве. // Древние тюрки в Центральной Туве (по материалам работ Саяно-Тувинской экспедиции). – СПб: ЭлекСис. 2013. С.17-114.

Трифонов Ю.И. Работы на могильнике Аргалыкты. // Археологические открытия 1965 года. М.: 1966. С. 25-27.

Трифонов Ю.И. Раскопки у подножия хребта Аргалыкты и в районе Кара-Тала. // Археологические открытия 1966 года. М.: 1967. С. 129-131.

Тулуш Д. К. Итоги Ээрбекского археологического отряда ТИГИ в 2013 году // Ученые записки ТИГПИ, 2017. Вып. XXIV. С. 459-474.

ГРАФИЧЕСКИЕ ПРИЛОЖЕНИЯ



Республика Тыва

Рис. 1. Расположение Республики Тыва на план-схеме Российской Федерации.

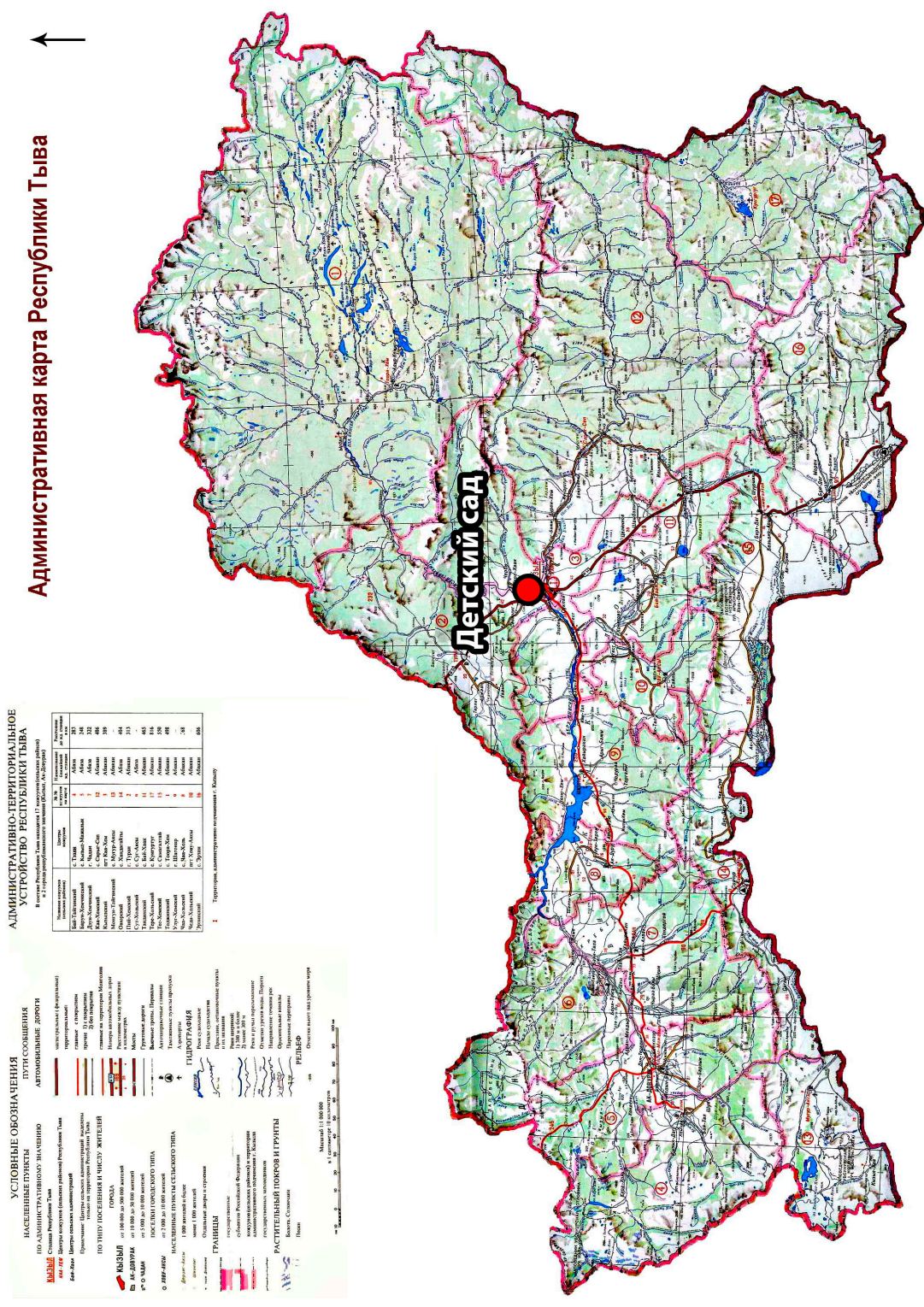


Рис. 2. Детский сад. Расположение территории проектирования объекта: «Выполнение работ по проектированию (корректировка проектной документации) и объекта: «Детский сад на 280 мест в г. Кызыле Республики Тыва»» на административной карте Республики Тыва.



Рис. 4. Детский сад. Расположение территории проектирования строительства детского сада по отношению к столице Республики Тыва г. Кызыл.

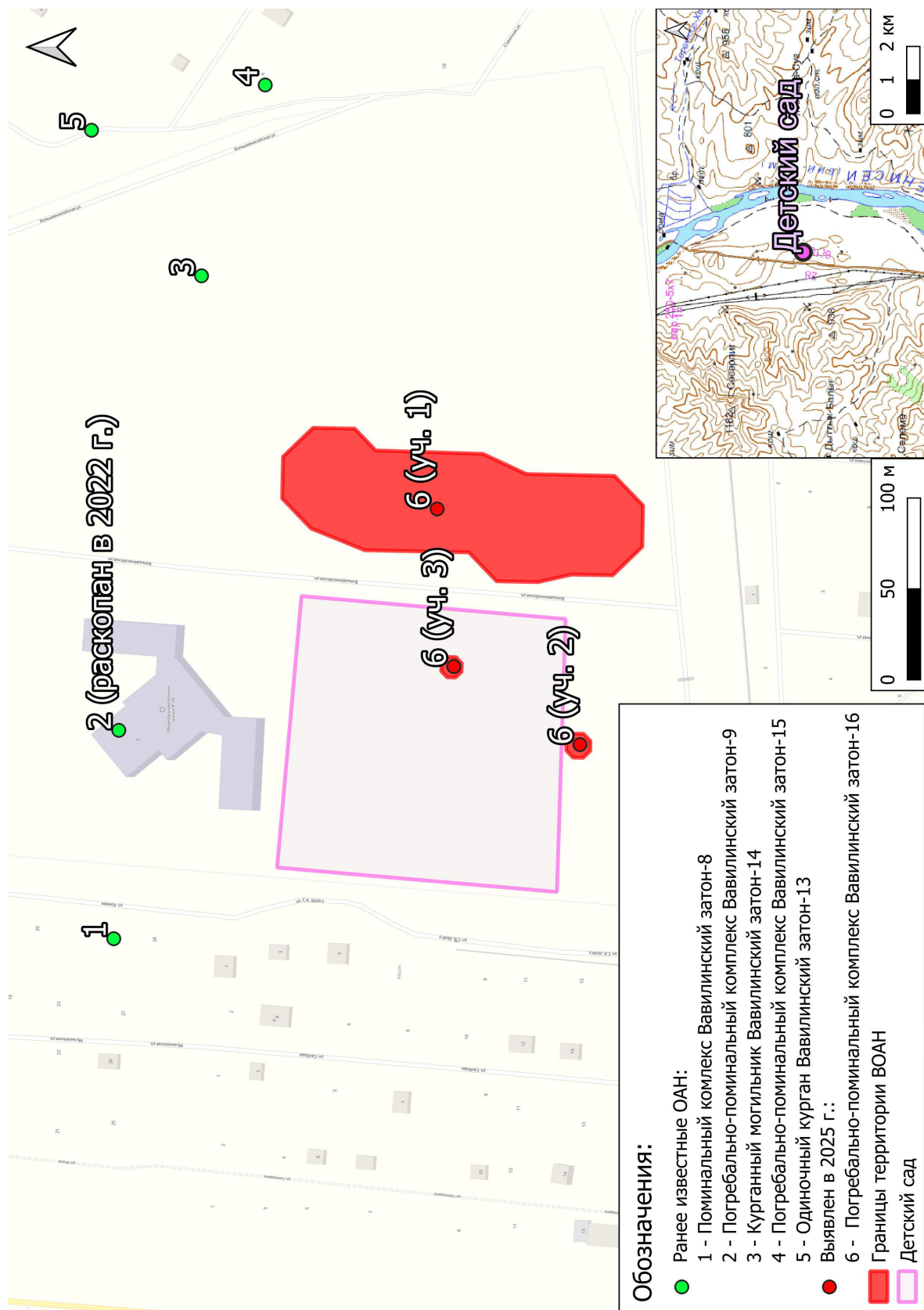


Рис. 5. Детский сад. План-схема территории проектирования строительства детского сада с расположением ближайших объектов археологического наследия.

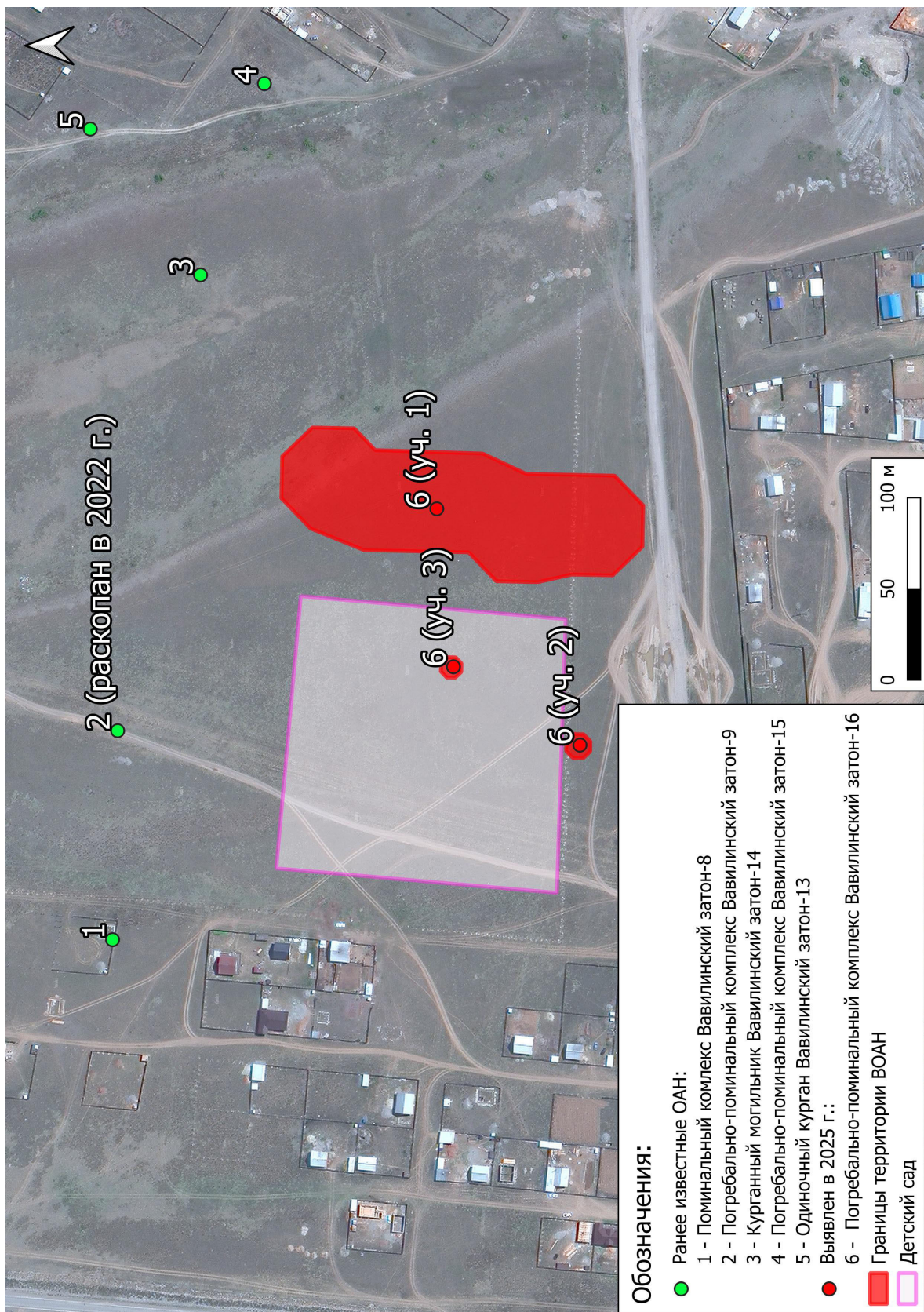


Рис. 6. Детский сад. План-схема территории проектирования строительства детского сада с расположением ближайших объектов археологического наследия на основе спутникового снимка (дата спутниковой съемки: 16.04.2023 г.).

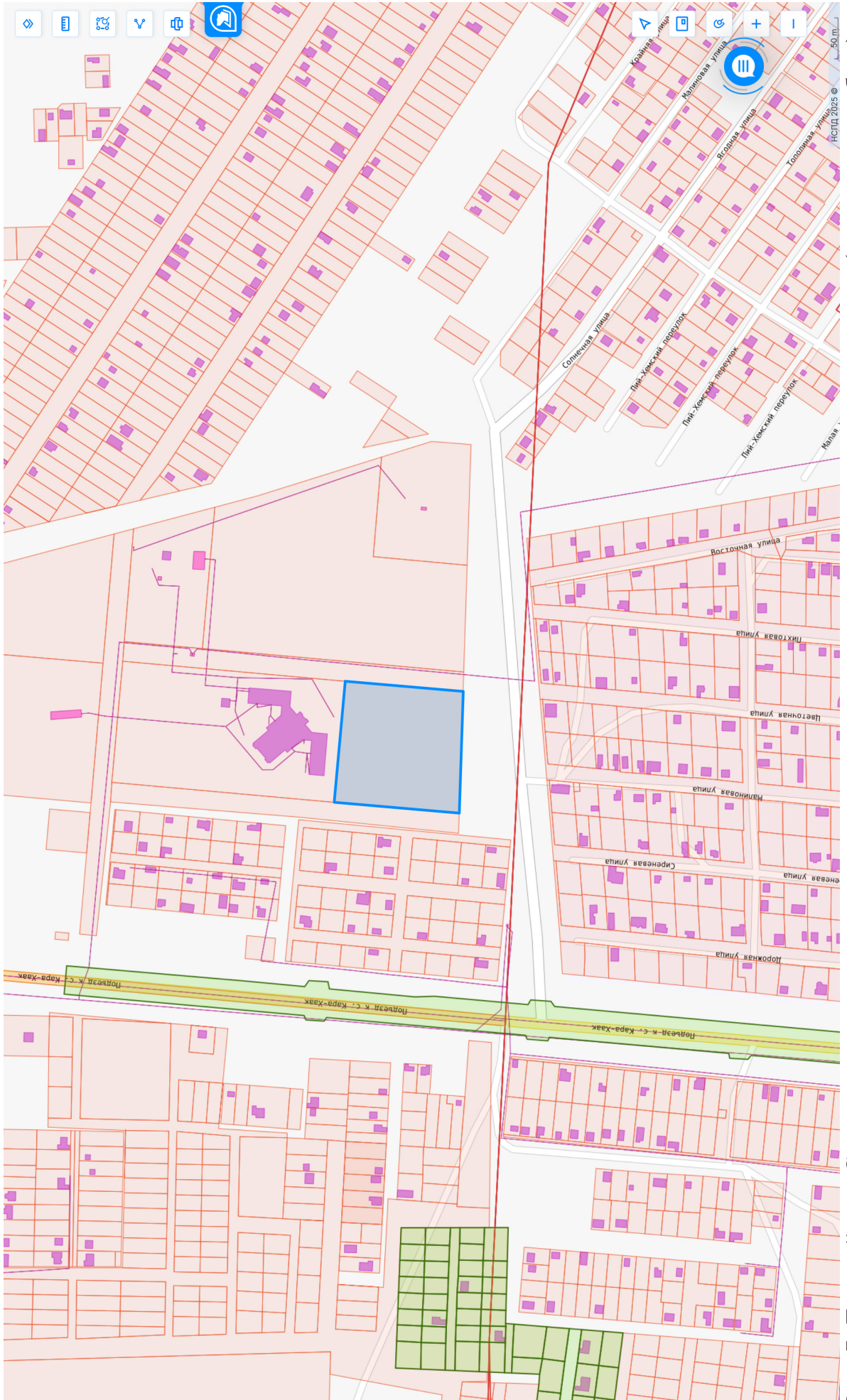
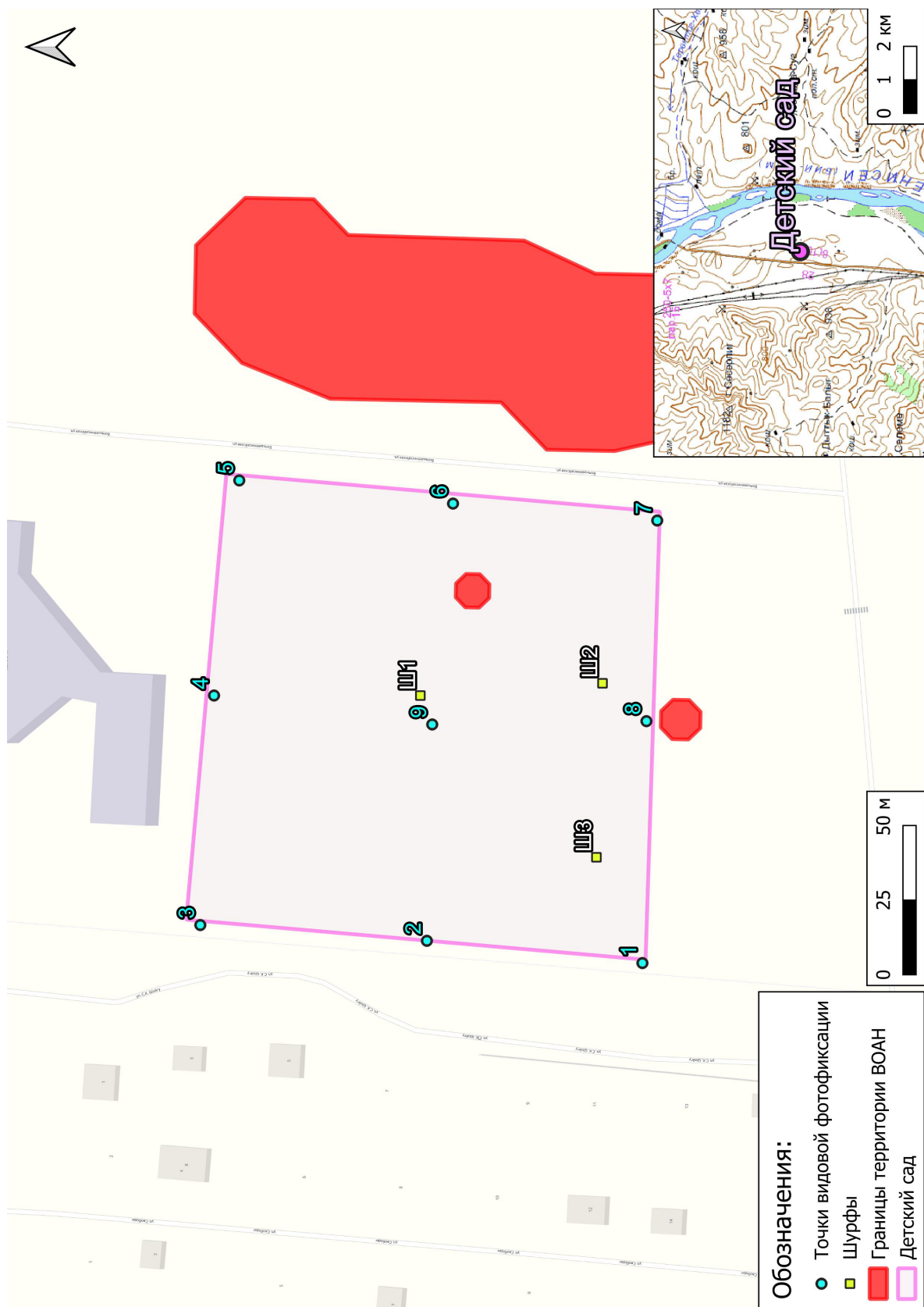


Рис. 7. Детский сад. Схема расположения земель, предназначенных для строительства детского сада (выделено голубым), на кадастровой карте



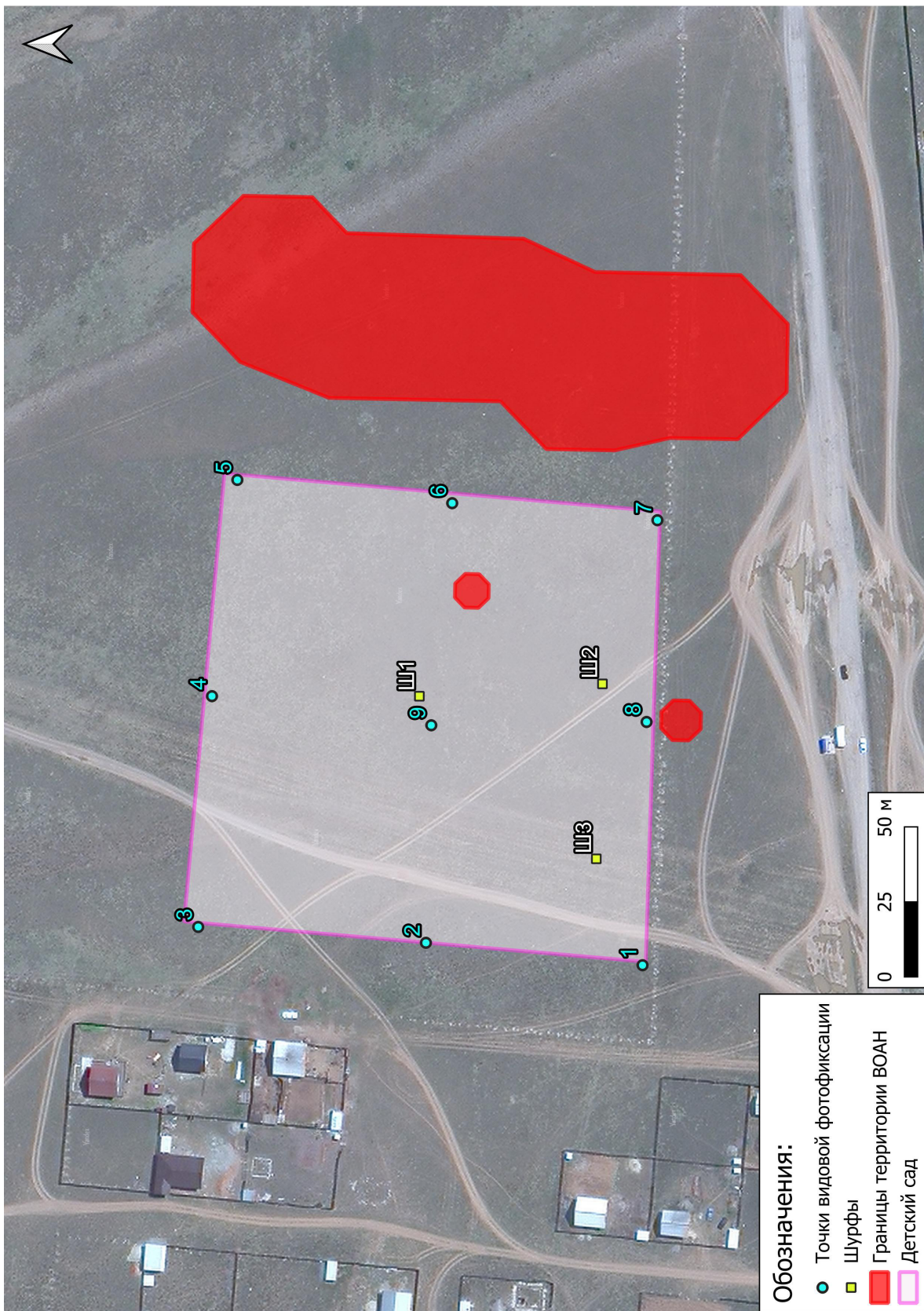


Рис. 9. Детский сад. План-схема расположения точек видовой фотофиксации и шурфов на территории проектирования на основе спутникового снимка (дата спутниковой съемки: 16.04.2023 г.).



Рис. 10. Детский сад. Аэрофотосъемка. Вид с ЗСЗ.



Рис. 11. Детский сад. Аэрофотосъемка. Вид с ССЗ.



Рис. 12. Детский сад. Вид на территорию проектирования от точки видовой фотофиксации №1 с ЮЗ.

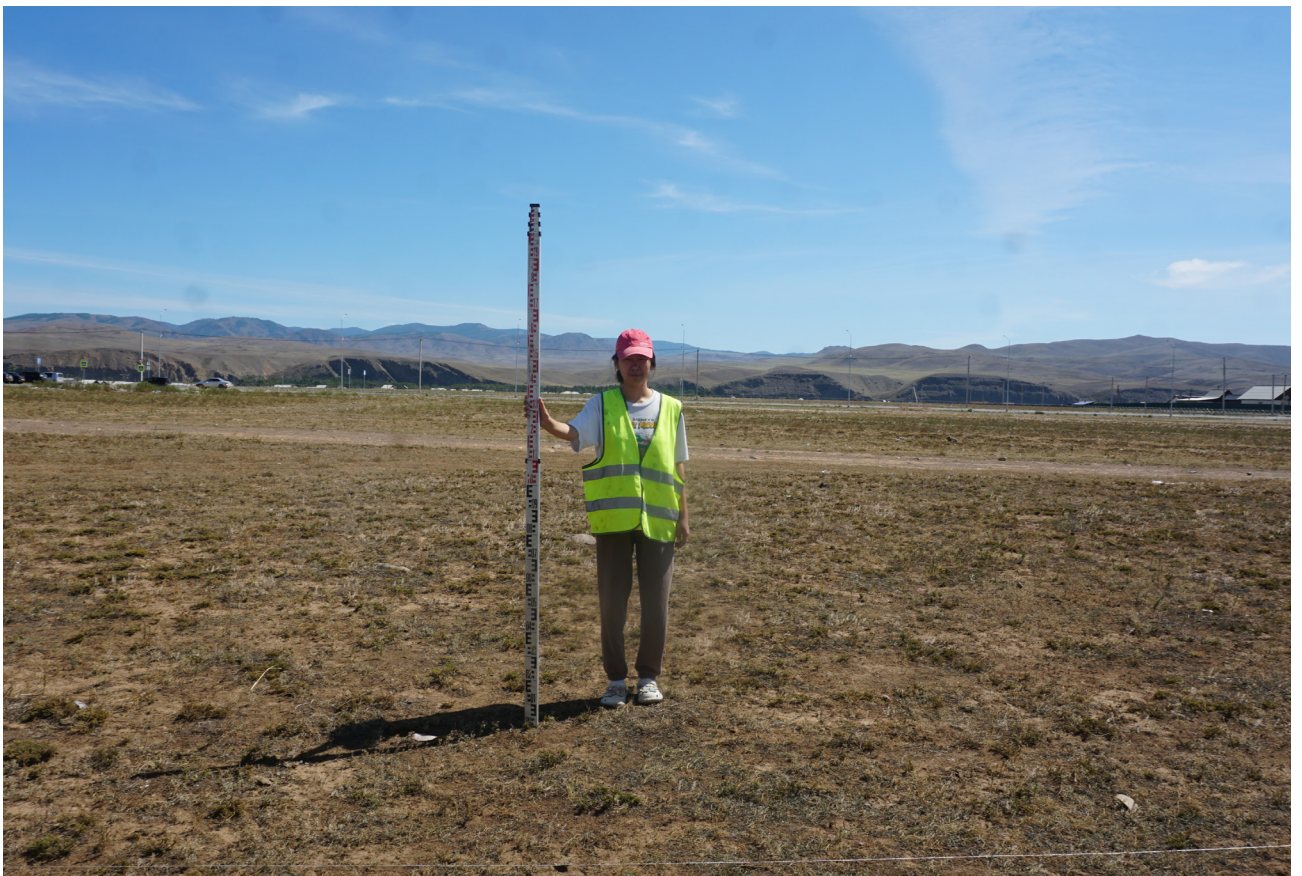


Рис. 13. Детский сад. Вид на территорию проектирования от точки видовой фотофиксации №2 с ЗСЗ.



Рис. 14. Детский сад. Вид на территорию проектирования от точки видовой фотофиксации №3 с СЗ.



Рис. 15. Детский сад. Вид на территорию проектирования от точки видовой фотофиксации №4 с ССВ.



Рис. 16. Детский сад. Вид на территорию проектирования от точки видовой фотофиксации №5 с СВ.



Рис. 17. Детский сад. Вид на территорию проектирования от точки видовой фотофиксации №6 с ВЮВ.



Рис. 18. Детский сад. Вид на территорию проектирования от точки видовой фотофиксации №7 с ЮВ.



Рис. 19. Детский сад. Вид на территорию проектирования от точки видовой фотофиксации №8 с ЮЮВ.



Рис. 20. Детский сад. Вид на территорию проектирования от точки видовой фотофиксации №8 с ЮЮВ.



Рис. 21. Детский сад. Вид на территорию проектирования от точки видовой фотофиксации №8 с ЗСЗ.



Рис. 22. Детский сад. Вид на территорию проектирования от точки видовой фотофиксации №8 с ССВ.



Рис. 23. Детский сад. Вид на территорию проектирования от точки видовой фотофиксации №9 с ВЮВ.

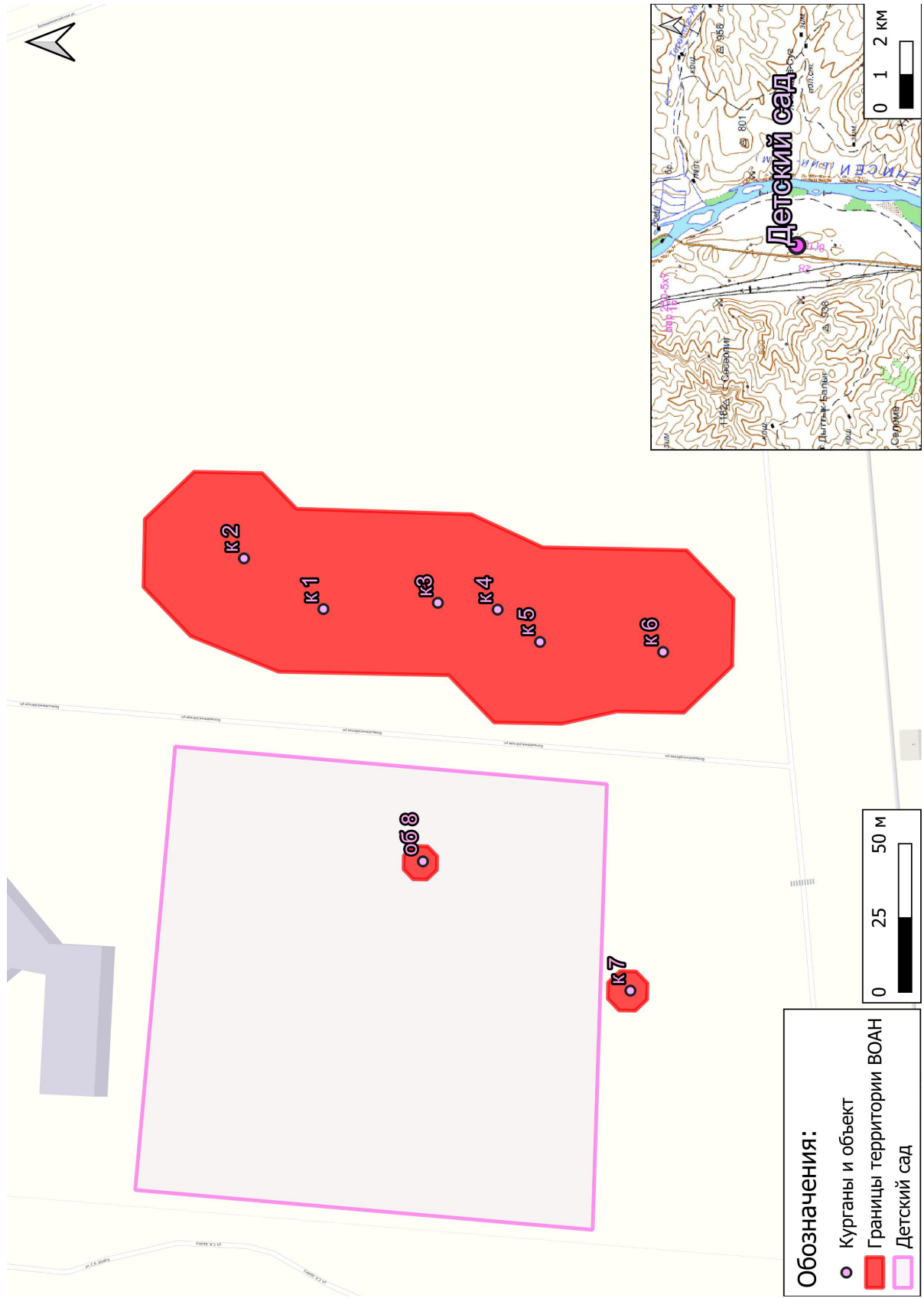


Рис. 24. Детский сад. План-схема расположения ВОАН “Погребально-поминальный комплекс Вавилонский затон-16”.

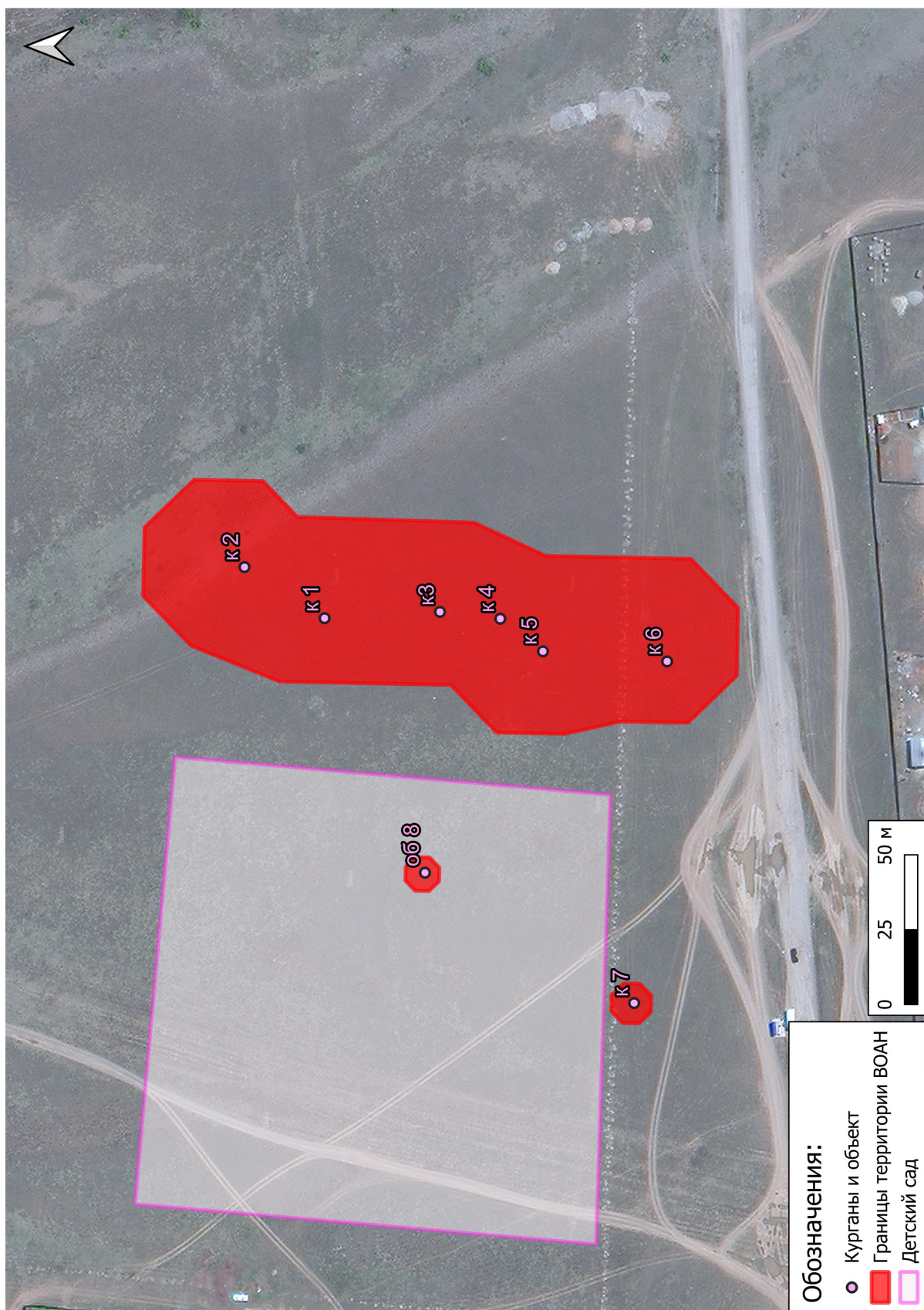


Рис. 25. Детский сад. Расположение ВОАН “Погребально-поминальный комплекс Вавилинский затон-16” на основе спутникового снимка (дата спутниковой съемки 16.04.2023 г.).

№	Координаты в МСК-167		Координаты в WGS-84 (округлены до 1/100 секунды)	
	X	Y	Северной широты	Восточной долготы
Участок №1				
1	165570.18	207775.85	51°48'47.018"	94°27'50.865"
2	165586.4	207792.08	51°48'47.532"	94°27'51.729"
3	165586.39	207815.02	51°48'47.517"	94°27'52.926"
4	165570.16	207831.24	51°48'46.981"	94°27'53.755"
5	165547.22	207831.24	51°48'46.239"	94°27'53.731"
6	165535.47	207819.48	51°48'45.867"	94°27'53.105"
7	165476.45	207818.79	51°48'43.187"	94°27'52.428"
8	165452.39	207808.18	51°48'43.958"	94°27'52.275"
9	165403.84	207808.13	51°48'41.616"	94°27'52.375"
10	165387.77	207792.13	51°48'41.107"	94°27'51.523"
11	165387.72	207769.46	51°48'41.120"	94°27'50.340"
12	165403.72	207753.39	51°48'41.648"	94°27'49.518"
13	165426.39	207753.35	51°48'42.381"	94°27'49.540"
14	165444.69	207748.85	51°48'42.976"	94°27'49.324"
15	165467.48	207748.84	51°48'43.713"	94°27'49.348"
16	165483.07	207764.42	51°48'44.208"	94°27'50.177"
17	165540.36	207764.45	51°48'46.061"	94°27'50.239"
Участок №2				
1	165427.35	207656.56	51°48'42.475"	94°27'44.490"
2	165427.35	207662.04	51°48'42.472"	94°27'44.776"
3	165423.47	207665.92	51°48'42.344"	94°27'44.974"
4	165418.01	207665.92	51°48'42.167"	94°27'44.969"
5	165414.12	207662.04	51°48'42.044"	94°27'44.762"
6	165414.12	207656.56	51°48'42.047"	94°27'44.476"
7	165418.01	207652.69	51°48'42.176"	94°27'44.278"
8	165423.48	207652.69	51°48'42.353"	94°27'44.284"
Участок №3				
1	165493.69	207695.48	51°48'44.596"	94°27'46.590"
2	165496.97	207698.77	51°48'44.700"	94°27'46.766"
3	165496.95	207703.42	51°48'44.696"	94°27'47.008"
4	165493.66	207706.69	51°48'44.388"	94°27'47.175"
5	165489.02	207706.67	51°48'44.438"	94°27'47.170"
6	165485.75	207703.38	51°48'44.334"	94°27'46.994"
7	165485.76	207698.74	51°48'44.337"	94°27'46.752"
8	165489.05	207695.47	51°48'44.446"	94°27'46.585"
Координаты реперов				
1	165378.06	207749.36	51°48'40.821"	94°27'49.281"
2	165574.03	207740.02	51°48'47.166"	94°27'48.999"

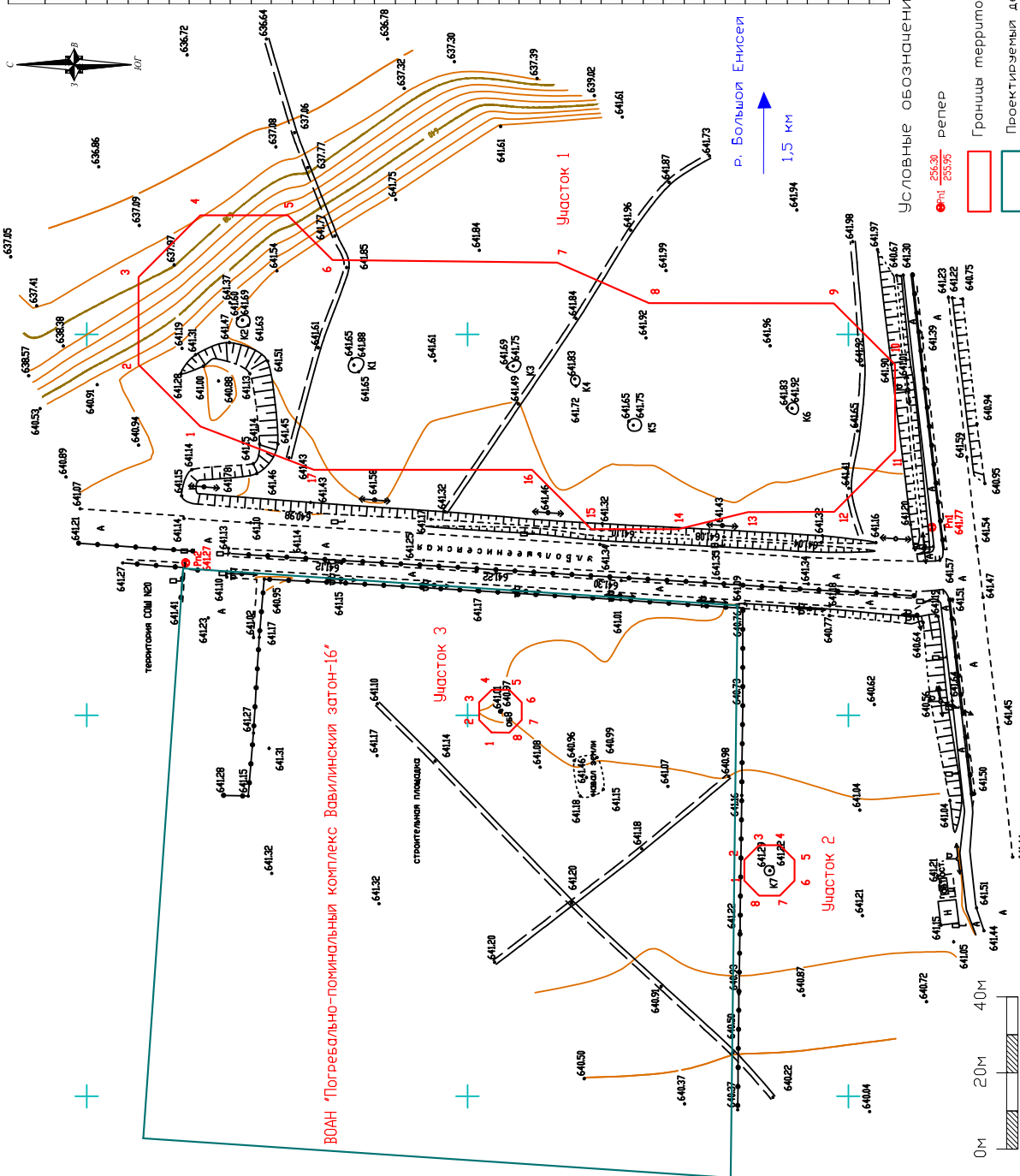


Рис. 26. Детский сад. ВОАН "Погребально-поминальный комплекс Вавилинский затон-16". План.



Рис. 27. Детский сад. ВОАН “Погребально-поминальный комплекс Вавилинский затон-16“. Аэрофотосъемка. Общий вид с ВСВ.



Рис. 28. Детский сад. ВОАН “Погребально-поминальный комплекс Вавилинский затон-16“. Аэрофотосъемка. Вид с ССВ.

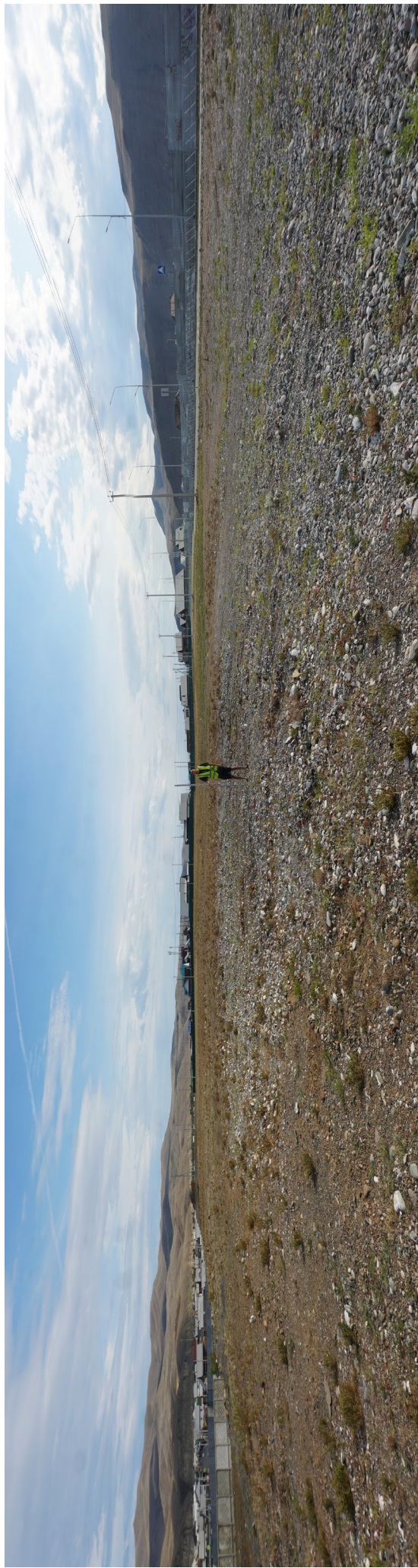


Рис. 29. Детский сад. ВОАН «Погребально-поминальный комплекс Вавилинский затон-16» Панорамный вид (разворот на 160 градусов) с ССВ.

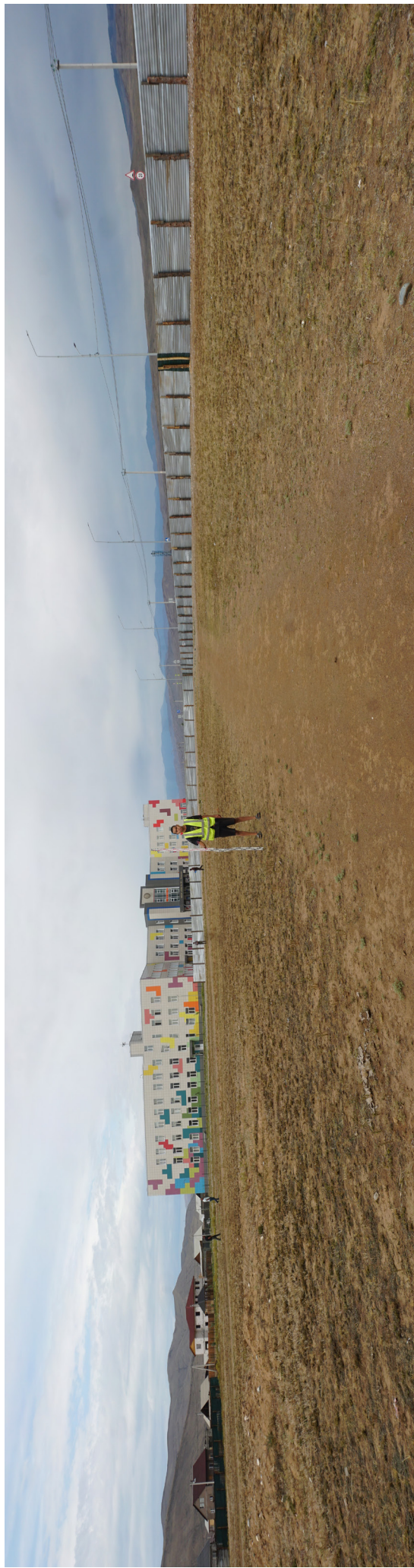


Рис. 30. Детский сад. ВОАН «Погребально-поминальный комплекс Вавилинский затон-16» Панорамный вид (разворот на 130 градусов) с ЮЮВ.



Рис. 31. Детский сад. ВОАН “Погребально-поминальный комплекс Вавилинский затон-16“. Курган №1. Общий вид с ЮЮЗ.



Рис. 32. Детский сад. ВОАН “Погребально-поминальный комплекс Вавилинский затон-16“. Курган №1. Общий вид с ВЮВ.



Рис. 33. Детский сад. ВОАН “Погребально-поминальный комплекс Вавилинский затон-16“. Курган №2. Общий вид с ЮЮВ.



Рис. 34. Детский сад. ВОАН “Погребально-поминальный комплекс Вавилинский затон-16“. Курган №2. Общий вид с ВЮВ.



Рис. 35. Детский сад. ВОАН “Погребально-поминальный комплекс Вавилинский затон-16“. Курган №3. Общий вид с ЮЮЗ.



Рис. 36. Детский сад. ВОАН “Погребально-поминальный комплекс Вавилинский затон-16“. Курган №3. Общий вид с ВЮВ.



Рис. 37. Детский сад. ВОАН “Погребально-поминальный комплекс Вавилинский затон-16“. Курган №4. Общий вид с ЮЮЗ.



Рис. 38. Детский сад. ВОАН “Погребально-поминальный комплекс Вавилинский затон-16“. Курган №4. Общий вид с ВЮВ.



Рис. 39. Детский сад. ВОАН “Погребально-поминальный комплекс Вавилинский затон-16“. Курган №5. Общий вид с ЮЮЗ.



Рис. 40. Детский сад. ВОАН “Погребально-поминальный комплекс Вавилинский затон-16“. Курган №5. Общий вид с ВЮВ.

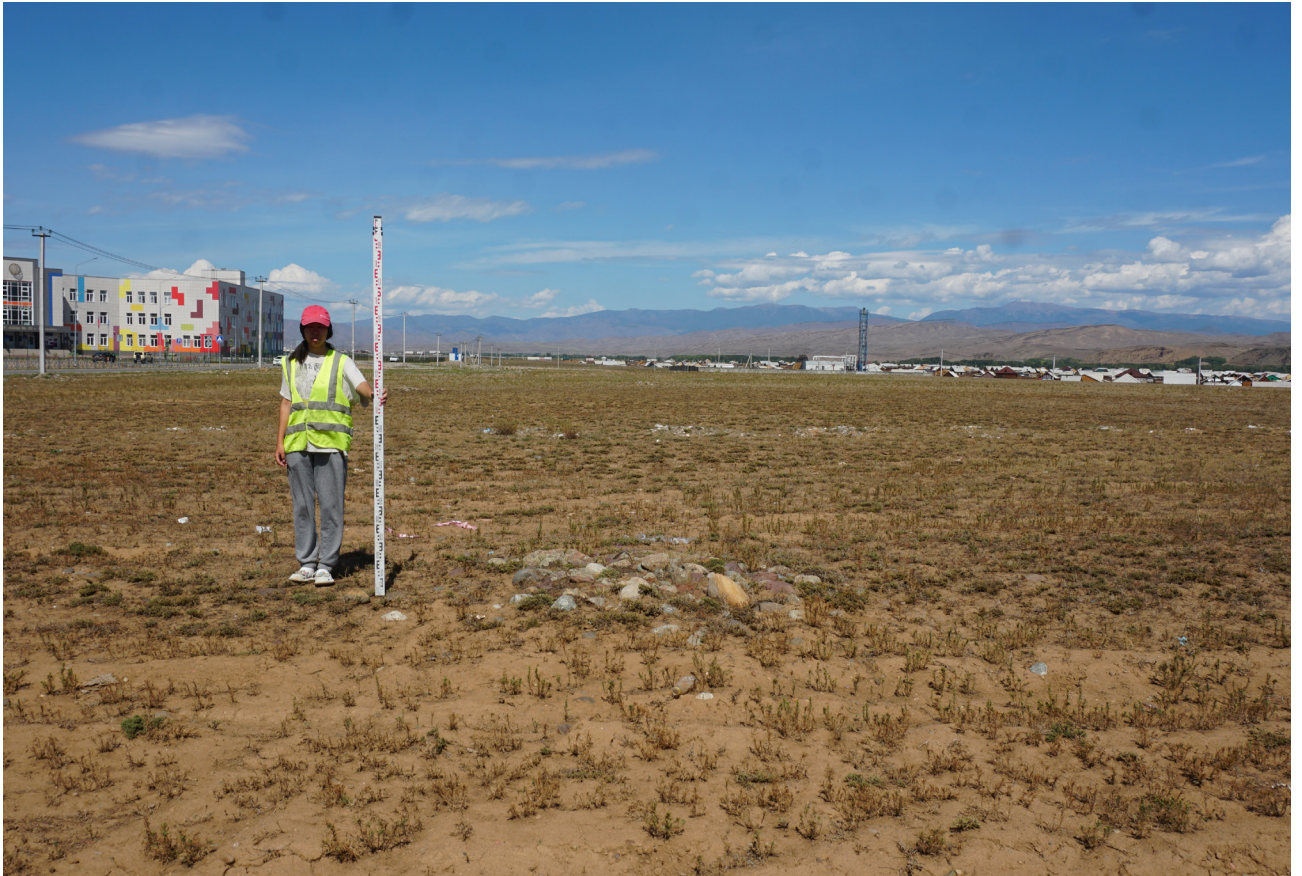


Рис. 41. Детский сад. ВОАН “Погребально-поминальный комплекс Вавилинский затон-16“. Курган №6. Общий вид с ЮЮЗ.



Рис. 42. Детский сад. ВОАН “Погребально-поминальный комплекс Вавилинский затон-16“. Курган №6. Общий вид с ВЮВ.



Рис. 43. Детский сад. ВОАН “Погребально-поминальный комплекс Вавилинский затон-16“. Курган №7. Общий вид с ЗСЗ.



Рис. 44. Детский сад. ВОАН “Погребально-поминальный комплекс Вавилинский затон-16“. Курган №7. Общий вид с ВЮВ.



Рис. 45. Детский сад. ВОАН “Погребально-поминальный комплекс Вавилинский затон-16“. Объект №8. Общий вид с запада.



Рис. 46. Детский сад. ВОАН “Погребально-поминальный комплекс Вавилинский затон-16“. Объект №8. Общий вид с юга.



Рис. 47. Детский сад. Шурф №1. Общий вид с юга до раскопок.



Рис. 48. Детский сад. Шурф №1. Общий вид с юга.



Рис. 49. Детский сад. Шурф №1. Северная стенка. Вид с юга.



Рис. 50. Детский сад. Шурф №1. Общий вид с юга после рекультивации.



Рис. 51. Детский сад. Шурф №2. Общий вид с юга до раскопок.



Рис. 52. Детский сад. Шурф №2. Общий вид с юга.



Рис. 53. Детский сад. Шурф №2. Северная стенка. Вид с юга.



Рис. 54. Детский сад. Шурф №2. Общий вид с юга после рекультивации.



Рис. 55. Детский сад. Шурф №3. Общий вид с юга до раскопок.



Рис. 56. Детский сад. Шурф №3. Общий вид с юга.



Рис. 57. Детский сад. Шурф №3. Северная стенка. Вид с юга.



Рис. 58. Детский сад. Шурф №3. Общий вид с юга после рекультивации.



Министерство культуры Российской Федерации

ОТКРЫТЫЙ ЛИСТ

№ P018-00103-00/02720813

Настоящий открытый лист выдан:

Амзаракову Петру Борисовичу

паспорт 9503 № 414291

(серия номер паспорта)

на право проведения археологических полевых работ на земельных участках под объекты «Обустройство технологической автодороги с. Качык – участок недр федерального значения Тастыгское в Эрзинском районе Республики Тыва»; «Участок недр федерального значения Тастыгское в Эрзинском районе Республики Тыва» в Эрзинском районе; «Строительство ВОЛС до БС 44712, Республика Тыва, Кызылский р-н, с. Усть-Элегест, 5 км восточнее п. Усть-Элегест, гора Боом» в Кызылском районе; «Поликлиника на 150 посещений в смену педиатрическими и терапевтическим участками в мкр. Вавилинский затон г. Кызыла» в муниципальном образовании г. Кызыл; «Устройство защитной дамбы на р. Малый Енисей у восточной части пгт. Каа-Хем Кызылского кожууна» в муниципальном образовании г. Кызыл, Кызылском и Каа-Хемском районах; «Детский сад на 280 мест в г. Кызыле Республики Тыва» в муниципальном образовании г. Кызыл; «Обогащительная фабрика ООО «УК «Межегейуголь» в Тандинском районе Республики Тыва.

(место проведения археологических полевых работ)

На основании открытого листа

Амзараков Петр Борисович

(Ф.И.О)

имеет право производить следующие археологические полевые работы: археологические разведки с осуществлением локальных земляных работ на указанной территории в целях выявления объектов археологического наследия, уточнения сведений о них и планирования мероприятий по обеспечению их сохранности.

Передование права на проведение археологических полевых работ по данному открытому листу другому лицу запрещается.

Срок действия открытого листа: с 28 июля 2025 г. по 31 декабря 2025 г.

Дата принятия решения о предоставлении открытого листа: 28 июля 2025 г.

Первый заместитель Министра

(должность)

Дата 28 июля 2025 г.



С.Г.Обрывалин

(подпись)

(Ф.И.О)

М.П.

043776



РОССИЙСКАЯ ФЕДЕРАЦИЯ
РЕСПУБЛИКА ТЫВА

ДЕПАРТАМЕНТ АРХИТЕКТУРЫ, ЗЕМЕЛЬНЫХ И
ИМУЩЕСТВЕННЫХ ОТНОШЕНИЙ МЭРИИ ГОРОДА КЫЗЫЛА

ГРАДОСТРОИТЕЛЬНЫЙ ПЛАН ЗЕМЕЛЬНОГО УЧАСТКА

№

R	U	1	7	3	0	2	0	0	0	-	0	0	3	8
---	---	---	---	---	---	---	---	---	---	---	---	---	---	---

Местоположение участка:

*Республика Тыва, городской округ город
Кызыл, город Кызыл, территория ДНТ
Медик, улица Шойгу С.К., земельный
участок 2*

Кадастровый номер:

17:08:1503003:4500

г. Кызыл - 2025 г.

Градостроительный план земельного участка

№

R	U	1	7	3	0	2	0	0	0	-	0	0	3	8
---	---	---	---	---	---	---	---	---	---	---	---	---	---	---

Градостроительный план земельного участка подготовлен на основании
Заявления от Государственного казенного учреждения Республики Тыва «Госстройзаказ», в
лице генерального директора Биче-оол Эжера Николаевича. № 05-09-2025/426 от 24.02.2025 г.

(реквизиты заявления правообладателя земельного участка с указанием ф.и.о. заявителя - физического лица, либо
реквизиты заявления и наименование заявителя - юридического лица о выдаче градостроительного плана
земельного)

Местонахождение земельного участка:

Республика Тыва,

(субъект Российской Федерации)

Городской округ город Кызыл, город Кызыл

(муниципальный район или городской округ)

территория ДНТ Медик, ул. Шойгу С.К., з.у. 2

Описание границ земельного участка:

Обозначение (номер) характерной точки	Перечень координат характерных точек в системе координат, используемой для ведения Единого государственного реестра недвижимости	
	X	Y
1	165585.12	207588.94
2	165574.67	207738.57
3	165429.11	207728.83
4	165430.89	207578.60

Кадастровый номер земельного участка (при наличии):

17:08:1503003:1036

(заполняется при наличии кадастрового номера)

Площадь земельного участка:

22 535 м²

Информация о расположенных в границах земельного участка объектах капитального
строительства:

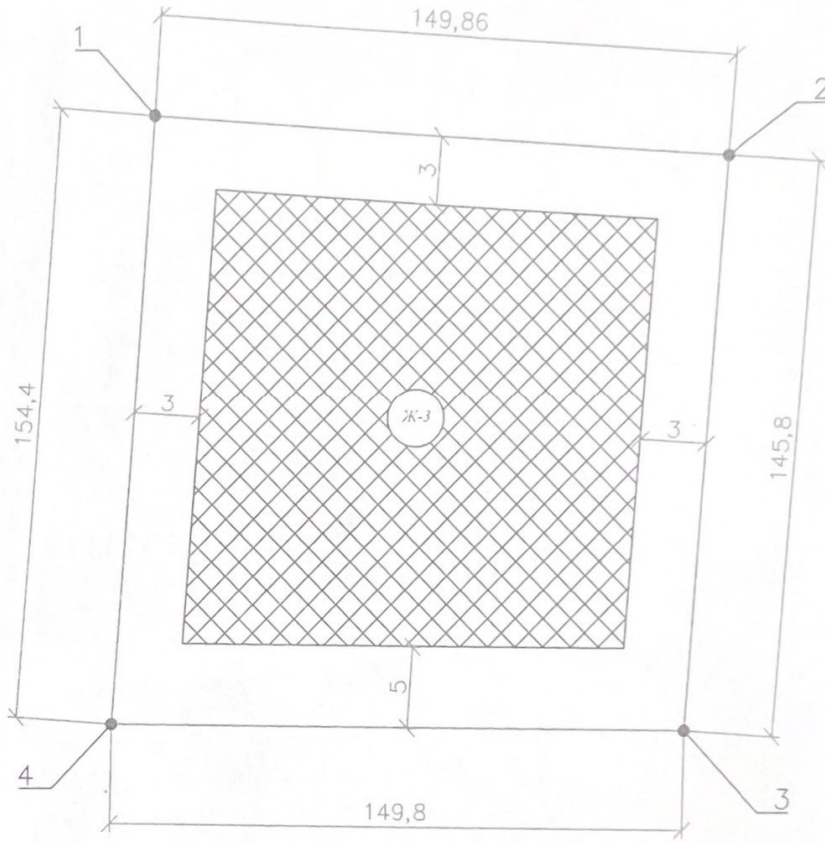
Отсутствует

Информация о границах зоны планируемого размещения объекта капитального строительства
в соответствии с утвержденным проектом планировки территории (при наличии):




Обозначение (номер) характерной точки	Перечень координат характерных точек в системе координат, используемой для ведения Единого государственного реестра недвижимости	
	X	Y
-	-	-

Реквизиты проекта планировки территории и (или) проекта межевания
территории в случае, если земельный участок расположен в границах

ЧЕРТЕЖ ГРАДОСТРОИТЕЛЬНОГО ПЛАНА ЗЕМЕЛЬНОГО УЧАСТКА



Условные обозначения:

-  - Граница земельного участка
-  - Запретная зона для строительства
-  - Зона допустимого размещения здания

			ЗАКАЗЧИК: Государственное казенное учреждение Республики Тыва "Госстройкапитал" АДРЕС: Республика Тыва, городской округ город Кызыл, город Кызыл, территория ДНТ Медик, улица Шойсу С. К., земельный участок 2			
Изм	Кол.уч	Лист	Система координат местная MSK167	Стадия	Площадь	Масштаб
				II	8 22 535 м ²	1:1
Согласовал	Ултурганов И.	28.02	Чертеж градостроительного плана земельного участка	Лист 1	Листов 2	
Согласовал	Монгуш С.	28.02		Отдел архитектуры ДАЗИЮ мэрии г. Кызыла 2025 г.		
Выполнил	Кужусет И.					



СИТУАЦИОННЫЙ ПЛАН



РАСПОЛОЖЕНИЕ
ЗЕМЕЛЬНОГО УЧАСТКА



Изм.	Кол.уч	Лист	№	АГЕНТСТВО ЗЕМЕЛЬНЫХ И ИМУЩЕСТВЕННЫХ ОТНОШЕНИЙ РЕСПУБЛИКИ ТЫВА ФИЛИАЛ: Государственное казенное учреждение Республики Тыва "Техстройинвентарь"	Лист
				ситуационный план земельного участка, расположенного по адресу: Республика Тыва, городской округ город Кызыл, город Кызыл, территория ДНТ 1-й кв.к., улица Шойсу С.К., земельный участок 2	2
Вып.лист	Квартал	Ш.Ю.		Лист № 1/1	

территории, в отношении которой утверждены проект планировки территории и (или) проект межевания территории

(указывается в случае, если земельный участок расположен в границах территории в отношении которой утверждены проект планировки территории и (или) проект межевания территории)

Градостроительный план подготовил Кужугет Шенне Юрьевна, главный специалист Отдела архитектуры ДАЗиИО мэрии г. Кызыла.



_____ (должность уполномоченного лица, наименование органа)

Кужугет
(подпись)

Кужугет Ш.Ю.

(расшифровка подписи)

Дата выдачи _____

28.02.2025

(ДД.ММ.ГГГГ.)

1. Чертеж(и) градостроительного плана земельного участка разработан(ы) на топографической основе в масштабе 1:1, выполненной _____

(дата, наименование организации, подготовившей топографическую основу)

Чертеж(и) градостроительного плана земельного участка разработан(ы)

28.02.2025 г. Отделом архитектуры ДАЗиИО мэрии г. Кызыла.

(дата, наименование организации)

2. Информация о градостроительном регламенте либо требованиях к назначению, параметрам и размещению объекта капитального строительства на земельном участке, на который действие градостроительного регламента не распространяется или для которого градостроительный регламент не устанавливается: Земельный участок расположен в территориальной зоне объектов дошкольного, начального общего и среднего (полного) общего образования (О-3).

Установлен градостроительный регламент.

2.1. Реквизиты акта органа государственной власти субъекта Российской Федерации, органа местного самоуправления, содержащего градостроительный регламент либо реквизиты акта федерального органа государственной власти, органа государственной власти субъекта Российской Федерации, органа местного самоуправления, иной организации, определяющего в соответствии с федеральными законами порядок использования земельного участка, на который действие градостроительного регламента не распространяется или для которого градостроительный регламент не устанавливается Правила землепользования и застройки городского округа «Город Кызыл Республики Тыва», утвержденным Решением Хурала Представителей города Кызыла от 22.06.2022 № 222 «О внесении изменений (корректировка) в Правила землепользования и застройки городского округа «Город Кызыл Республики Тыва».

2.2. Информация о видах разрешенного использования земельного участка

основные виды разрешенного использования земельного участка:

Дошкольное, начальное и среднее общее образование (3.5.1); Проведение научных исследований (3.9.2).

условно разрешенные виды использования земельного участка:

Общегития (3.2.4); Оказание социальной помощи населению (3.2.2); Амбулаторно-поликлиническое обслуживание (3.4.1); Среднее и высшее профессиональное образование (3.5.2); Площадки для занятий спортом (5.1.3); Обеспечение внутреннего правопорядка (8.3); Охрана природных территорий (9.1); Общественное питание (4.6); Объекты культурно-досуговой деятельности (3.6.1).

вспомогательные виды разрешенного использования земельного участка:

Предоставление коммунальных услуг (3.1.1); Административные здания организаций, обеспечивающих предоставление коммунальных услуг (3.1.2); Улично-дорожная сеть (12.0.1); Благоустройство территории (12.0.2).

2.3. Предельные (минимальные и (или) максимальные) размеры земельного участка и предельные параметры разрешенного строительства, реконструкции объекта капитального строительства, установленные градостроительным регламентом для территориальной зоны, в которой расположен земельный участок:

Предельные (минимальные и (или) максимальные) размеры земельных участков, в том числе их площадь			Минимальные отступы от границ земельного участка в целях определения мест допустимого размещения зданий, строений, сооружений, за пределами которых запрещено строительство зданий, строений, сооружений	Предельное количество этажей и (или) предельная высота зданий, строений, сооружений	Максимальный процент застройки в границах земельного участка, определяемый как отношение суммарной площади земельного участка, которая может быть застроена, ко всей площади земельного участка	Требования к архитектурным решениям объектов капитального строительства, расположенным в границах территории исторического поселения федерального или регионального значения	Иные показатели
1	2	3	4	5	6	7	8
Длина, м	Ширина, м	Площадь, м ²	3 м, 5 м		Места под парковки предусмотреть согласно Правил благоустройства территории городского округа «Города Кызыла Республики Тыва»	Согласно по утвержденному Дизайн-Коду городского округа «Города Кызыла Республики Тыва»	-
154,4	149,8	22 535					

2.4. Требования к назначению, параметрам и размещению объекта капитального строительства на земельном участке, на который действие градостроительного регламента не распространяется или для которого градостроительный регламент не устанавливается:

Причины отнесения земельного участка к виду земельного участка, на который действие градостроительного регламента не распространяется или для которого градостроительный регламент не устанавливается	Реквизиты акта, регулирующего использование земельного участка	Требования к использованию земельного участка	Требования к параметрам объекта капитального строительства			Требования к размещению объектов капитального строительства	
			Предельное количество этажей и (или) предельная высота зданий, строений, сооружений	Максимальный процент застройки в границах земельного участка, определяемый как отношение суммарной площади земельного участка, которая может быть застроена, ко всей площади земельного участка	Иные требования к параметрам объекта капитального строительства	Минимальные отступы от границ земельного участка в целях определения мест допустимого размещения зданий, строений, сооружений, за пределами которых запрещено строительство зданий, строений, сооружений	Иные требования к размещению объектов капитального строительства
1	2	3	4	5	6	7	8
-	-	-	-	-	-	-	-

3. Информация о расположенных в границах земельного участка объектах капитального строительства и объектах культурного наследия:

3.1 Объекты капитального строительства:

N _____ , _____
(согласно чертежу (ам) градостроительного плана) (назначение объекта капитального строительства этажность, высотность, общая площадь, площадь застройки)

инвентаризационный или кадастровый номер _____

3.2 Объекты, включенные в единый государственный реестр объектов культурного наследия (памятников истории и культуры) народов Российской Федерации:

N _____ , _____
(согласно чертежу (ам) градостроительного плана) (назначение объекта культурного наследия общая площадь, площадь застройки)

_____ (наименование органа государственной власти, принявшего решение о включении выявленного объекта культурного наследия в реестр, реквизиты этого решения)

регистрационный номер в реестре _____ от _____ (дата)

4. Информация о расчетных показателях минимально допустимого уровня обеспеченности территории объектами коммунальной, транспортной, социальной инфраструктур и расчетных показателях максимально допустимого уровня территориальной доступности указанных объектов для населения в случае, если земельный участок расположен в границах территории, в отношении которой предусматривается осуществление деятельности по комплексному и устойчивому развитию территории:

Информация о расчетных показателях минимально допустимого уровня обеспеченности территории								
Объекты коммунальной инфраструктуры			Объекты транспортной инфраструктуры			Объекты социальной инфраструктуры		
Наименование вида объекта	Единица измерения	Расчетный показатель	Наименование вида объекта	Единица измерения	Расчетный показатель	Наименование вида объекта	Единица измерения	Расчетный показатель
1	2	3	4	5	6	7	8	9
-	-	-	-	-	-	-	-	-
Информация о расчетных показателях максимально допустимого уровня территориальной доступности								
Наименование вида объекта	Единица измерения	Расчетный показатель	Наименование вида объекта	Единица измерения	Расчетный показатель	Наименование вида объекта	Единица измерения	Расчетный показатель
1	2	3	4	5	6	7	8	9
-	-	-	-	-	-	-	-	-

5. Информация об ограничениях использования земельного участка, в том числе если земельный участок полностью или частично расположен в границах зон с особыми условиями использования территорий

6. Информация о границах зон с особыми условиями использования территорий, если земельный участок полностью или частично расположен в границах таких зон:

Наименование зоны с особыми условиями использования территории с указанием объекта, в отношении которого установлена такая зона	Перечень координат характерных точек в системе координат, используемой для ведения Единого государственного реестра недвижимости		
	Обозначение (номер) характерной точки	X	Y
1	2	3	4
-	-	-	-

7. Информация о границах зон действия публичных сервитутов *Информация отсутствует*

Обозначение (номер) характерной точки	Перечень координат характерных точек в системе координат, используемой для ведения Единого государственного реестра недвижимости	
	X	Y
-	-	-

8. Номер и (или) наименование элемента планировочной структуры, в границах которого расположен земельный участок *Информация отсутствует*

9. Информация о технических условиях подключения (технологического присоединения) объектов капитального строительства к сетям инженерно-технического обеспечения, определенных с учетом программ комплексного развития систем коммунальной инфраструктуры поселения, городского округа

Информация отсутствует

10. Реквизиты нормативных правовых актов субъекта Российской Федерации, муниципальных правовых актов, устанавливающих требования к благоустройству территории

Информация отсутствует

11. Информация о красных линиях: *Информация отсутствует*

Обозначение (номер) характерной точки	Перечень координат характерных точек в системе координат, используемой для ведения Единого государственного реестра недвижимости	
	X	Y
-	-	-