

АКТ №ГИКЭЗУ-2025-09-24

Государственной историко-культурной экспертизы земель, подлежащих воздействию земляных, строительных, мелиоративных и (или) хозяйственных работ по проекту: «Поликлиника на 150 посещений в смену педиатрическими и терапевтическими участками в мкр. Вавилинский затон г. Кызыла».

Настоящее заключение государственной историко-культурной экспертизы оформлено в соответствии с Федеральным законом от 25.06.2002 г. № 73-ФЗ «Об объектах культурного наследия (памятниках истории и культуры) народов Российской Федерации», Положением о государственной историко-культурной экспертизе, утвержденным постановлением Правительства Российской Федерации от 25.04.2024 г. № 530 в электронном виде и подписано усиленной квалифицированной электронной подписью.

1. Дата начала проведения экспертизы: 15 августа 2025 г.

2. Дата окончания экспертизы: 18 сентября 2025 г.

3. Место проведения экспертизы: МО г. Кызыл Республики Тыва.

4. Заказчик экспертизы: АО «Гражданпроект». Юридический адрес: 660095, Красноярский край, г. Красноярск, пр-кт им. газеты «Красноярский Рабочий», д. 126, ИНН 2461119562, КПП 246101001, ОГРН 1052461049431. Тел.: 8 (3912) 13-28-35, e-mail: kgp@krasgp.ru.

5. Сведения об эксперте:

Фамилия, имя, отчество	Амзараков Петр Борисович
Образование	Высшее
Специальность	История
Ученая степень	Не имеет
Стаж работы	19 лет
Место работы и должность	Директор, Эксперт по проведению государственной историко-культурной экспертизы Общества с ограниченной ответственностью «Научно-производственное объединение «Археология и историко-культурная экспертиза»
Реквизиты решения уполномоченного органа по аттестации эксперта на проведение экспертизы	Приказ Министерства культуры Российской Федерации «Об аттестации экспертов по проведению государственной историко-культурной экспертизы» №208 от 06.02.2024 г.
Объекты экспертизы, на которые аттестован эксперт	- выявленные объекты культурного наследия в целях обоснования целесообразности включения данных объектов в реестр; - документы, обосновывающие включение объектов культурного наследия в реестр; - документация или разделы документации, обосновывающие меры по обеспечению сохранности объекта культурного наследия, включенного в реестр, выявленного объекта культурного наследия либо объекта, обладающего признаками объекта культурного наследия, при проведении земляных, мелиоративных, хозяйственных работ, указанных в статье 30 Федерального закона № 73-ФЗ работ по использованию лесов и иных работ в границах территории объекта культурного наследия либо на земельном участке, непосредственно связанном с

	<p>земельным участком в границах территории объекта культурного наследия;</p> <p>- земли, подлежащие воздействию земляных, строительных, мелиоративных, хозяйственных работ, предусмотренных статьей 25 Лесного кодекса Российской Федерации работ по использованию лесов (за исключением работ, указанных в пунктах 3, 4 и 7 части 1 статьи 25 Лесного кодекса Российской Федерации) и иных работ, в случае, если указанные земли расположены в границах территорий, утвержденных в соответствии с пунктом 34.2 пункта 1 статьи 9 Федерального закона от 25.06.2002 № 73-ФЗ «Об объектах культурного наследия (памятниках истории и культуры) народов Российской Федерации» (далее - Федеральный закон № 73-ФЗ)</p> <p>- документация, за исключением научных отчетов о выполненных археологических полевых работах, содержащая результаты исследований, в соответствии с которыми определяется наличие или отсутствие объектов, обладающих признаками объекта культурного наследия, на земельных участках, подлежащих воздействию земляных, строительных, мелиоративных, хозяйственных работ, указанных в статье 30 Федерального закона № 73-ФЗ работ по использованию лесов и иных работ.</p>
--	--

В соответствии с законодательством Российской Федерации эксперт несет ответственность за достоверность сведений, изложенных в заключении экспертизы.

6. Информация о том, что в соответствии с законодательством Российской Федерации эксперт несет ответственность за достоверность сведений, изложенных в заключении.

Эксперт признает свою ответственность за соблюдение принципов проведения экспертизы, установленных статьей 29 Федерального закона от 25.06.2002 г. № 73-ФЗ «Об объектах культурного наследия (памятниках истории и культуры) народов Российской Федерации» (далее Федеральный закон от 25.06.2002 г. № 73-ФЗ) и за достоверность сведений изложенных в заключении экспертизы в соответствии с подпунктом «д» пункта 20, и обеспечивает выполнение пункта 18 «Положения о государственной историко- культурной экспертизе», утвержденного постановлением Правительства Российской Федерации от 25.04.2024 г. № 530 (далее Положение об экспертизе).

Эксперт:

- не имеет родственных связей с заказчиком экспертизы (его должностными лицами или работниками);

- не состоит в трудовых отношениях с заказчиком экспертизы; - не имеет долговых или иных имущественных обязательств перед заказчиком экспертизы (его должностными лицами или работниками);

- не владеет ценными бумагами, акциями (долями участия, паями в уставных (складочных) капиталах) заказчика экспертизы;

- не заинтересован в результатах исследований и решений, вытекающих из настоящего заключения экспертизы, с целью получения выгоды в виде денег, ценностей, иного имущества, услуг имущественного характера или имущественных прав для себя или третьих лиц.

Заказчик экспертизы (его должностные лица или работники) не имеют долговых или иных имущественных обязательств перед экспертом.

7. Цель экспертизы.

Определения наличия или отсутствия объектов культурного наследия, включенных в реестр, выявленных объектов культурного наследия либо объектов, обладающих признаками объекта культурного наследия, на земельных участках, землях лесного фонда либо в границах водных объектов или их частей, подлежащих воздействию земляных, строительных, мелиоративных, хозяйственных работ, указанных в статье 30 Федерального закона работ по использованию лесов и иных работ, в случае, если орган охраны объектов культурного наследия не имеет данных об отсутствии на указанных земельных участках, землях лесного фонда либо водных объектах или их частях объектов культурного наследия либо объектов, обладающих признаками объекта культурного наследия в соответствии со статьей 3 Федерального закона (Примечание: До утверждения границ территорий, предусмотренных подпунктом 34.2 пункта 1 статьи 9 Федерального закона №73-ФЗ, государственная историко-культурная экспертиза проводится в соответствии с абзацем девятым статьи 28 в редакции, действовавшей до 4 августа 2018 г.). По объекту: «Поликлиника на 150 посещений в смену педиатрическими и терапевтическими участками в мкр. Вавилинский затон г. Кызыла» на территории МО г. Кызыл Республики Тыва.

8. Объект экспертизы.

Земли, подлежащие воздействию земляных, строительных, мелиоративных, хозяйственных работ, предусмотренных статьей 25 Лесного кодекса Российской Федерации работ по использованию лесов (за исключением работ, указанных в пунктах 3, 4 и 7 части 1 статьи 25 Лесного кодекса Российской Федерации) и иных работ, в случае, если орган охраны объектов культурного наследия не имеет данных об отсутствии на указанных землях объектов культурного наследия, включенных в реестр, выявленных объектов культурного наследия либо объектов, обладающих признаками объекта культурного наследия. (Примечание: До утверждения границ территорий, предусмотренных подпунктом 34.2 пункта 1 статьи 9 Федерального закона №73-ФЗ, государственная историко-культурная экспертиза проводится в соответствии с абзацем девятым статьи 28 в редакции, действовавшей до 4 августа 2018 г.). По объекту: «Поликлиника на 150 посещений в смену педиатрическими и терапевтическими участками в мкр. Вавилинский затон г. Кызыла» на территории МО г. Кызыл Республики Тыва.

9. Перечень документов, представленных Заказчиком.

- Копия письма Службы по лицензированию и надзору отдельных видов деятельности Республики Тыва №1577 от 27.06.2025 г.
- Копия ГПЗУ.

10. Сведения об обстоятельствах, повлиявших на процесс проведения и результаты экспертизы

Обстоятельства, повлиявшие на процесс проведения и результаты экспертизы, отсутствуют.

11. Сведения о проведенных исследованиях

В процессе государственной историко-культурной экспертизы:

- выполнен анализ представленной документации, анализ действующего законодательства в сфере охраны культурного наследия;
- выполнен анализ соответствия в представленной документации координатных привязок на местности, по картам и спутниковым снимкам;
- проведены историко-архивные изыскания, анализ исторических данных, источников и литературы по районам расположения объектов изысканий с учетом материалов исследований предыдущих лет; сравнительный анализ историко-культурной ситуации и характеристики сопредельных земель с территориями объектов изысканий;
- произведено определение наиболее перспективных для нахождения объектов культурного наследия зон на территории объекта изысканий;
- сделано определение точного месторасположения близлежащих объектов культурного наследия, проведен анализ степени воздействия на них при проведении работ;
- экспертиза земельных участков проводилась путем археологической разведки, в ходе которой произведено археологическое обследование территории участка предполагаемого строительства для определения наличия или отсутствия объектов культурного наследия, включенных в реестр, выявленных объектов культурного наследия либо объектов, обладающих признаками объектов культурного наследия;
- археологическая разведка производилась на основании Разрешения (Открытый Лист) №Р018-00103-00/02720813 выданного Министерством культуры Российской Федерации 28.07.2025 г. на имя директора ООО «НПО «АИКЭ» Амзаракова Петра Борисовича.
- результаты полевых исследований сведены в научно-технический отчет, являющийся неотъемлемым приложением к настоящему Акту государственной историко-культурной экспертизы.

12. Факты и сведения, выявленные и установленные в результате проведенных исследований.

Экспертом проанализирована информация уполномоченного государственного органа по охране объектов культурного наследия, отчеты о ранее проведенных исследованиях, научная археологическая литература и проведено полевое обследование земель.

Общие сведения:

Археологические исследования в г Кызыле столице Республики Тыва носили в основном эпизодический характер. Исследования проводились в результате обнаружения того или иного археологического объекта в зоне хозяйственной деятельности. В середине прошлого столетия известно несколько исследований в черте города.

В сентябре 1959 года в ходе постройки здания пожарной части по ул. Красноармейской сотрудником Института этнографии АН СССР С. И. Вайнштейном был обнаружен сильно

разрушенный каменный ящик с захоронением взрослого человека. В результате расчистки погребения был обнаружен небольшой инвентарь. Было найдено 6 бронзовых поясных блях и два пастовых бусины. Погребение было датировано в широких рамках V – III вв. до н.э. и отнесен к казылганской (уюкско-саглынской) культуре.

Интересно отметить, что археологические предметы на указанном месте были обнаружены и позднее, вероятнее всего, сразу после работ С. И. Вайнштейна. Сотрудник Тувинского областного краеведческого музея (ныне Национальный музей Республики Тыва) Л. П. Сорокина в 1959 году провела сбор археологических материалов. В Национальном музее Республики Тыва хранится опись, составленная исследователем, где информация о количественном составе коллекции противоречива, в описи из книги поступлений указано 45 наименований [Сорокина, 1959]. По факту в фондах, по сообщению хранителя фонда археологии Национального музея Республики Тыва С. В. Сат, имеется 39 наименований предметов из различных материалов: дерева, кости, железа, бронзы и золота (музейная коллекция КП №4074). Отдельные предметы коллекции оказались утраченными, вероятно, они потеряли шифр и депаспортизированы. Был передан также остеологический материал, который представлен в описи левым крылом тазовой кости, который был по истечении времени списан из фондов. В целом, коллекция представлена предметами вооружения, бытового назначения, поясной фурнитуры, а также украшениями, в том числе сделанными в зверином стиле. Отдельно следует отметить находки золы и семян, а также трудноопределимые фрагменты дерева и кусочки бересты [Сорокина, 1959]. Анализ этой коллекции показывает, что она так же может быть отнесена к уюкско-саглынской культуре V-III вв. до н.э. Один из предметов коллекции был опубликован сотрудником музея К.М. Монгушем.

Работы в черте города происходили и тремя годами ранее (1956 год). Каменный ящик, относимый к уюкско-саглынской культуре, был исследован Л. Р. Кызласовым в карьере на территории кирпичного завода города. Объект случайно обнаружен рабочими в ходе выборки грунта. Внутри этого сооружения лежали кости взрослой женщины в скорченном положении, ориентированной головой на северо-запад. В районе тазовых костей погребенной лежала кожаная сумка и бронзовый нож. Памятник был датирован исследователем IV – II вв. до н.э.

На территории Кызыла известно еще местонахождение петроглифов – т.н. «писаница» Малый Баян-Кол, датирующаяся гунно-сарматской эпохой. Памятник имеет долгую историю исследований. Первый исследователь, который обнаружил петроглифы на этом месте был А.В. Адрианов. В 1916 году ему о петроглифах скалах в местности Малый Баян-Кол, по-видимому, было сообщено ему от русских купцов. Исследователем была проведена работа по фотографированию памятника, а также прорисовка изображений, которые имели, в силу определенных причин, низкое качество исполнения. Работы на этом памятнике возобновила в 1971 году М. А. Дэвлет – начальник Тоджинской археологической экспедиции Института археологии АН СССР. Ею на новом, на то время, методическом уровне проведена работа по копированию петроглифов. Результаты этих исследований были изложены в нескольких работах.

После распада СССР работы в черте города проводились, в связи с паспортизацией археологических объектов и хозяйственной деятельностью. И. У. Самбу была проведена паспортизация археологических памятников, результаты которых были освящены в Своде археологических памятников Республики Тыва. Им были выявлены курганные могильники

«Кызыл 1-3». Также учтена «писаница» Малый-Баян-Кол, который был назван им как «местонахождение петроглифов Кызыл».

Охранно-спасательные работы в микрорайоне Вавилинский затон г. Кызыла провела Центральноазиатская археологическая экспедиция Ленинградского научно-исследовательского археологического объединения (ЛНИАО) под руководством К.В. Чугунова в 1995-1998 гг. на памятнике Догээ-Баары 2. Были раскопаны курганы раннего этапа уюкско-саглынской культуры. Работы эти были продолжены Тувинской археолого-этнографической экспедицией Музея антропологии и этнографии РАН (Кунсткамера) под руководством В. А. Киселя. Исследования экспедицией проведены с 1999 по 2012 гг.

Под руководством М.Е. Килуновской – начальника Тувинской археологической экспедицией ИИМК РАН – в 2014 году проведены охранно-спасательные работы – разведки и раскопки в зоне строительства «Военного городка» 55-й мотострелковой бригады и путевого железнодорожного батальона 5 ождбр в микрорайоне Вавилинский затон. В результате выявлено 5 курганных могильников. В ВОАН «Курганный могильник «Хем-Белдир 5» были раскопаны 2 погребальных объекта раннего (шанчигского) этапа скифского времени VIII – VII вв. до н.э.

Летом 2022 г. археологической экспедицией ООО «НПО «АИКЭ» была выполнена археологическая разведка в рамках государственной историко-культурной экспертизы земельных участков, подлежащих хозяйственному освоению по проекту «Общеобразовательная школа на 825 мест в г.Кызыле, мкрн. Вавилинский затон». В результате работ установлено расположение 15 выявленных объектов археологического наследия: «Погребально-поминальный комплекс Вавилинский затон-1», «Погребально-поминальный комплекс Вавилинский затон-2», «Одиночный поминальный комплекс Вавилинский затон-3», «Погребально-поминальный комплекс Вавилинский затон-4», «Одиночный поминальный комплекс Вавилинский затон-5», «Одиночный поминальный комплекс Вавилинский затон-6», «Одиночный поминальный комплекс Вавилинский затон-7», «Поминальный комплекс Вавилинский затон-8», «Погребально-поминальный комплекс Вавилинский затон-9», «Одиночный поминальный комплекс Вавилинский затон-10», «Одиночный поминальный комплекс Вавилинский затон-11», «Погребально-поминальный комплекс Вавилинский затон-12», «Одиночный курган Вавилинский затон-13», «Курганный могильник Вавилинский затон-14», «Погребально-поминальный комплекс Вавилинский затон-15». Объекты датированы в широком хронологическом диапазоне от эпохи бронзы до эпохи раннего средневековья 2 тыс. до н.э. – 1 тыс. н.э.

Летом 2022 г. под руководством Семенова А.В. проведены охранно-спасательные работы - раскопки ВОАН «Погребально-поминальный комплекс Вавилинский затон-9».

Ближайшими памятниками к территории, исследуемой по проекту «Поликлиника на 150 посещений в смену педиатрическими и терапевтическими участками в мкр. Вавилинский затон г. Кызыла» в МО г. Кызыл Республики Тыва, являются: ВОАН «Погребально-поминальный комплекс Вавилинский затон-2», примыкающий к территории проектирования; ВОАН «Погребально-поминальный комплекс Вавилинский затон-12», расположенный в 50 м к ЮВ от территории проектирования; ВОАН «Одиночный поминальный комплекс Вавилинский затон-10», расположенный в 0,1 км к ЮЗ от территории проектирования; ВОАН «Одиночный поминальный комплекс Вавилинский затон-3», расположенный в 0,19 км к западу

от территории проектирования; ВОАН «Погребально-поминальный комплекс Вавилинский затон-1», расположенный в 0,15 км к западу от территории проектирования.

Территория района исследования расположена в Алтае-Саянской горной стране, в Центрально-Тувинской котловине, ее восточной части – Кызыльской (Улуг-Хемской) котловине, в левобережье реки Енисей.

В тектоническом отношении район относится к крупной структурной единице: Саяно-Тувинской антиклинорно-впадинной системе, Центрально-Тувинской зоне (вулканотектоническому прогибу), тыловым рифтам активных континентальных окраин, наложенных на прогибы, выполненные мощными деформированными толщами осадочных бассейнов пассивных континентальных окраин.

По схеме геологического районирования район исследования относится к Центрально-Тувинскому геологическому району, Тувинскому рифтогенному прогибу. Отложения представлены породами среднеюрского возраста. Породы салдамской свиты перекрываются нерасчлененными отложениями возраста квартера, слагающими 3 террасу Енисея. В русле Енисея – аллювиальные отложения голоцена.

Четвертичные отложения представлены делювиальными генетическими типами, имеют небольшую мощность 20-40 м, на террасах Енисея мощность аллювиальных отложений из песков, галечников и супесей превышает 100 м.

Современный макрорельеф сформировался на протяжении мезозоя и кайнозоя, причем орогенетическая активизация территории происходила по линиям древнейших тектонических разломов. В мезозое, в конце юры или раннего мела, устанавливается платформенный режим. В этот период на фоне медленного сводового поднятия территории преобладали процессы денудационного выравнивания. Новейший орогенный этап развития рельефа Алтае-Саянской области, этап альпийского тектогенеза, вызвали блоковые поднятия, выявившие уже достаточно четко основные черты современного рельефа Тувы. В это же время в результате слабых восходящих движений сформировался ряд внутригорных впадин в Тувинской котловине, обособившие Хемчикскую, Улуг-Хемскую и Кызыльскую впадины поднявшимися низкогорными грядами - Адар-Таш, Берг-Дат.

Кызыльская впадина занимает восточную часть Центрально-Тувинской депрессии. Как отрицательная морфоструктура, Кызыльская впадина приурочена к сложно построенному Кызыльскому тектоническому прогибу, заполненному юрскими угленосными отложениями мощностью до 1500 м.

В понижениях, особенно в переуглубленных древних долинах, встречаются красноцветные и бурочетные плиоцен-раннечетвертичные отложения. Рельеф дна впадины представляет увалистую денудационную равнину, на которой наблюдаются эоловые бугры и гряды, древние сухие долины, ориентированные в северном или северо-западном направлении, придающие впадине своеобразный морфоскульптурный облик.

Климат района исследования определяется положением в центральной части континента. Кызыл условно обозначает центр азиатской части континента, что согласуется с необыкновенной континентальностью климата. Зима длинная суровая, почти безветренная, лето короткое теплое. Средняя температура воздуха колеблется от -30 в январе до + 18-20 в июле. Зимой наблюдается инверсия температур. Среднегодовая температура -30. Годовая сумма осадков - 300 мм/год, из них более половины выпадает в виде ливневых дождей в июле - августе. Наибольшей сухостью отличается северная часть Кызыльской (Улуг-Хемской)

котловины с прилегающими южными склонами хребтов. В этих условиях формируется резко-континентальный климат.

Для Улуг-Хемской котловины характерен ряд исключительных физико-географических явлений. Здесь находится центр мирового максимума зимнего атмосферного давления. Зимой воздух в котловине застаивается и переохлаждается. При малой подвижности воздуха тепловые аномалии над городом охватывают нижние слои атмосферы до высоты 250-400 м, с которыми связаны температурные инверсии, приводящие к повышенному загрязнению, туманам и смогам. Основное направление ветра северо-восточное. Число дней со штилем в зимний период года в Улуг-Хемской котловине составляет 54-60, преобладают (декабрь - февраль) ветры со скоростью 0,6 м/с (60-66 %), при этом повторяемость ветров со скоростью 6-7 и 8-11 м/с имеют меньшую повторяемость (по 5 %). Территория района исследования имеет гидротермический коэффициент менее 0,8 (засушливый).

Внутренние воды района исследования принадлежат к бассейну реки Енисей. Водотоки представлены такими объектами, как: река Верхний Енисей (Улуг-Хем), долина которой в районе исследования имеет равнинный характер. На равнинном участке течение реки спокойное, ширина русла достигает 420-460 м, глубина до 4,8 м, скорость течения 2,0-2,3 м/с. Водный поток разбивается островами на протоки.

Сток рек формируется за счет снеговых, дождевых и подземных вод, а также наледей и многолетней мерзлоты. Внутригодовой сток распределен неравномерно: летний (июнь-август) составляет 49-55%, а на зимний (декабрь-февраль) приходится 2-5% годового стока. Среднегодовой сток в Улуг-Хемской котловине 30-90 мм (1-3 л/сек. с кв. км) в год.

В третьей декаде апреля реки вскрываются. Ледоход проходит в конце апреля - начале мая. Весенне-летнее половодье начинается в первой половине мая и заканчивается в начале июня. Уровень воды может подняться до 3-5 м, а в самые многоводные годы - до 7-8 м от средне-меженных уровней (межень - самый низкий уровень воды). Весеннее половодье обычно совпадает с дождевыми паводками. Уровень воды поднимается на 1,5-2 м, а во время дождей - на 2,5-3 м. В конце июня - начале июля с наступлением жары уровень воды понижается. В сентябре - октябре уровень воды сильно падает, появляются перекаты и песчаные косы. Зимой реки имеют самый низкий уровень. Замерзание рек происходит в октябре - ноябре. Ледостав на Улуг-Хеме, Бий-Хеме и Каа-Хеме длится 160-170 дней, а толщина льда достигает 250-280 см. На малых реках толщина льда составляет менее 1 м.

Кызыл расположен в зоне сухих степей с господством каштановых почв, они малогумусны (до 2%), в основном легкого механического состава, представлены подтипами темно-каштановых, каштановых и светло-каштановых почв. На первом месте по распространению стоят каштановые почвы, по механическому составу в основном легкосуглинистые и супесчаные разновидности с неглубоким (в пределах 50 см от поверхности) залеганием щебня или песка. В целом для каштановых почв характерны малая мощность, легкий механический состав, высокое содержание скелетных включений (до 50-80%), незначительные запасы гумуса - 2,3-4,0 %.

По долинам рек распространены луговые и лугово-черноземные почвы, часто комплексирующиеся с другими типами, создавая на отдельных участках большую микрокомплексность почвенного покрова. Широко представлены маломощные и малогумусные разности.

Территория района исследования принадлежит геоботанической провинции Тувинской котловины, Центрально-Тувинскому лугово-степному округу [Куминова А.В., 1985]. Естественный растительный покров относится к степному поясу. Наиболее типичны для степной растительности мелкодерновинные настоящие степи, основу травостоя которых создают дерновинные виды – ковыль обманчивый, типчак валезийский, тонконог и змеевка. Под влиянием пастбищной дигрессии формируются ассоциации осочковых и полынных степей. Крупнодерновинные (ковыльные и ковыльно-овсецовые) степи менее характерны для территории района исследования. Южные каменистые склоны заняты петрофитными вариантами опустыненных, настоящих и луговых степей. Долинные луга включают первичные (естественные) луга долины Енисея.

Естественные ландшафты района исследования - предгорья возвышенные, наклонные, плоские, местами с мелкосопочниками, дробно-, веерообразно расчлененные, разнообразного генезиса равнины на аккумулятивных отложениях. В том числе степные, с умеренно влажными и умеренно сухими разнотравно-злаковыми степями на красноземах типичных. А также ландшафты долин рек эрозионные и эрозионно-аккумулятивные, дренированные с разнотравно-злаковыми лугами, местами с ивняками, на аллювиальных дерновых и луговых почвах.

Район проведения работ по объекту «Поликлиника на 150 посещений в смену педиатрическими и терапевтическими участками в мкр. Вавилинский затон г. Кызыла» в МО г. Кызыл Республики Тыва расположен на северной окраине местечка Вавилинский затон, в 1,4 км к западу от правого берега р. Большой Енисей.

Согласно физико-географическому районированию, проектируемый участок работ расположен в степной зоне. Для территории характерен резко континентальный климат. Участок расположен в степной долине, с восточной стороны которой протекает р. Большой Енисей, с западной стороны склоны гор Сесерлиг, Догээ, Дыттыг-Балыг, Улуг-Селеме, с высотными отметками вершин 1182 м, 1002 м, 938 м, 990 м соответственно. В 9,5 км к югу от участка р. Большой Енисей сливается с р. Малый Енисей, образуя р. Верхний Енисей.

Абсолютные гипсометрические отметки – 635-638 м в БСВ.

Согласно сведениям уполномоченного органа охраны объектов культурного наследия Республики Тыва (Службы по лицензированию и надзору отдельных видов деятельности Республики Тыва), на территории проектирования расположен ВОАН «Погребально-поминальный комплекс Вавилинский затон-2».

В августе-сентябре 2025 г. на основании Разрешения (Открытый Лист) №Р018-00103-00/02720813 от 28.07.2025 г. на имя Амзаракова П.Б. было произведено натурное археологическое обследование территории в рамках государственной историко-культурной экспертизы земель, отводимых под объект: «Поликлиника на 150 посещений в смену педиатрическими и терапевтическими участками в мкр. Вавилинский затон г. Кызыла» за пределами установленных границ ВОАН «Погребально-поминальный комплекс Вавилинский затон-2» в МО г. Кызыл Республики Тыва на предмет определения наличия или отсутствия объектов, обладающих признаками объектов культурного наследия.

Методика проведения работ определялась в соответствии «Положением о порядке проведения археологических полевых работ (археологических раскопок и разведок) и составления научной отчетной документации», утвержденным постановлением Бюро Отделения историко-филологических наук РАН №15 от 12.04.2023 г.

На участке обследования общей площадью 0,3 га были произведены изыскания и заложено 2 разведочных шурфа, общей площадью 2 кв. м, выполнены описание и фотофиксация.

Подробное описание археологических работ, проведенных в рамках государственной историко-культурной экспертизы, дано в научно-техническом отчете, являющемся приложением к настоящему акту.

За пределами установленных границ ВОАН «Погребально-поминальный комплекс Вавилинский затон-2» на территории проекта по проекту: «Поликлиника на 150 посещений в смену педиатрическими и терапевтическими участками в мкр. Вавилинский затон г. Кызыла» объекты, обладающие признаками объектов археологического наследия не выявлены.

На территории земель, подлежащих хозяйственному освоению по проекту: «Поликлиника на 150 посещений в смену педиатрическими и терапевтическими участками в мкр. Вавилинский затон г. Кызыла» в МО г. Кызыл Республики Тыва установлено расположение объекта археологического наследия: ВОАН «Погребально-поминальный комплекс Вавилинский затон-2».

Экспертом установлено:

- на территории земель, подлежащих хозяйственному освоению по проекту: «Поликлиника на 150 посещений в смену педиатрическими и терапевтическими участками в мкр. Вавилинский затон г. Кызыла» в МО г. Кызыл Республики Тыва расположен объект культурного (археологического) наследия: ВОАН «Погребально-поминальный комплекс Вавилинский затон-2».

- За пределами установленных границ ВОАН «Погребально-поминальный комплекс Вавилинский затон-2» на территории проекта по проекту: «Поликлиника на 150 посещений в смену педиатрическими и терапевтическими участками в мкр. Вавилинский затон г. Кызыла» объекты, обладающие признаками объектов археологического наследия не выявлены.

13. Перечень документов и материалов, собранных и полученных при проведении экспертизы, а также использованной для нее специальной, технической и справочной литературы

13.1. Федеральный закон от 25.06.2002 г. № 73-ФЗ «Об объектах культурного наследия (памятниках истории и культуры) народов Российской Федерации».

13.2. Федеральный закон от 27.06.2011 № 163-ФЗ «О ратификации Европейской конвенции об охране археологического наследия (пересмотренной)».

13.3. Постановление Правительства Российской Федерации от 25.04.2024 г. № 530 «Об утверждении Положения о государственной историко-культурной экспертизе».

13.4. Постановление Правительства Российской Федерации от 05.03.2007 г. N 145 «О порядке организации и проведения государственной экспертизы проектной документации и результатов инженерных изысканий».

13.5. Закон Республики Тыва от 18 января 2013 года N 1772 ВХ-I «Об охране и использовании объектов историко-культурного наследия народов Республики Тыва».

13.6. Положение о порядке проведения археологических полевых работ и составления научной отчетной документации, утверждённое постановлением Бюро Отделения историко-филологических наук Российской академии наук от 12.04.2023 № 15.

13.7. Приказ Министерства культуры Российской Федерации от 01.09.2015 г. № 2328 «Об утверждении перечня отдельных сведений об объектах археологического наследия, которые не подлежат опубликованию».

13.8. Публичная кадастровая карта: <http://pkk5.ru/>.

13.9. Геоинформационная система Google Earth Pro.

13.10. Методика определения границ территории объекта культурного наследия. Рекомендована к применению Министерством культуры Российской Федерации письмом от 27.01.2012 г. № 12-01-39/05-АБ.

13.11. Kilunovskaya M., Semenov V. The land in the heart of Asia.SPb, 1995.

13.12. Вайнштейн С.И. Археологические раскопки в Туве в 1953 г. // Ученые записки ТНИИЯЛИ. Вып. II. Кызыл.1954. С.140-154

13.13. Вайнштейн С.И. Некоторые итоги работ Археологической экспедиции

13.14. Тувинского НИИЯЛИ в 1956-1957 гг.// Ученые записки ТНИИЯЛИ.

13.15. Вып. 6. Кызыл. 1958. С.217-237. Вайнштейн С.И. Памятники скифского времени в Западной Туве // Ученые записки ТНИИЯЛИ. Вып. 3. Кызыл. 1955. С.78-103.

13.16. Вайнштейн С.И., Денисова Н.П. Историко-этнографические исследования в Туве в 1975 г.//Полевые исследования Института этнографии 1975 г. М., 1976.

13.17. Грач А.Д. Древние кочевники в центре Азии. М., 1980. 256 с.

13.18. Грач А.Д. Петроглифы Тувы, I // Сб.МАЭ, XVII. М.; Л., 1957.

13.19. Грач А.Д. Древнетюркские изваяния Тувы. 1961. 96 с.

13.20. Килуновская М.Е., Боковенко Н.А., Чан Со-Хо Наскальные изображения Центральной Азии. Фонд истории Северо-Восточной Азии. Сеул. 2007. 353 с. (на русском и корейском языках).

13.21. Кызласов Л. Р. История Тувы в средние века. М. 1969. 214 с.

13.22. Кызласов Л. Р. Древняя Тува (от палеолита до IX века). М., 1979. 207 с.

13.23. Мандельштам А.М. Ранние кочевники скифского периода на территории Тувы // Степная полоса Азиатской части СССР в скифо-сарматское время. М., 1992. С. 178 – 196.

13.24. Маннай-оол М.Х. Тува в скифское время. М. 1970.

13.25. Труды Тувинской комплексной археолого-этнографической экспедиции. II. 1959-1960. Материалы по этнографии и археологии бассейна р.Хемчик. Л.: «Наука». 1966. С.108-142.

13.26. Савинов Д.Г. Ранние кочевники Верхнего Енисея (археологические культуры и культурогенез). СПб, 2002. 204 с.

13.27. Савинов Д.Г. Народы Южной Сибири в древнетюркскую эпоху. Л. 1984. 174 с.

13.28. Свод археологических памятников Республики Тыва. Составитель Самбу И.У. Кызыл. 1994.

13.29. Семенов Вл.А. Могун-Тайга (археологические исследования в Туве в 1994-1995 гг.). СПб, 1997. – 48 с.

13.30. Семенов Вл.А., Чугунов К.В. Роль субстрата в сложении культур скифского облика в Туве // Проблемы археологии степной Евразии. Часть 2. Тез. конф. Кемерово, 1987. С. 73 – 76.

14. Обоснование вывода экспертизы

Результат полевых археологических работ по обследованию земельного участка и собранная, проанализированная документация, вместе с другими привлеченными источниками, содержат полноценные сведения об испрашиваемом земельном участке и исчерпывающую информацию об объектах культурного наследия на рассматриваемой территории, соответствующую требованиям Федерального закона от 25.06.2002 г. № 73-ФЗ «Об объектах культурного наследия (памятниках истории и культуры) народов Российской Федерации», необходимую для определения наличия или отсутствия объектов культурного наследия, включенных в реестр, выявленных объектов культурного наследия либо объектов, обладающих признаками объекта культурного наследия, и согласования земляных, строительных, мелиоративных, хозяйственных и иных работ.

В результате обследования земельного участка методами археологических полевых изысканий, анализа документации, письменных и архивных источников по территории проектирования, на территории земель, непосредственно связанных с участком, подлежащим хозяйственному освоению по проекту: «Поликлиника на 150 посещений в смену педиатрическими и терапевтическими участками в мкр. Вавилинский затон г. Кызыла» в МО г. Кызыл Республики Тыва установлено расположение объектов культурного (археологического) наследия: ВОАН «Погребально-поминальный комплекс Вавилинский затон-2».

Проведение дополнительных полевых археологических исследований на территории земель, отводимых под объект: «Поликлиника на 150 посещений в смену педиатрическими и терапевтическими участками в мкр. Вавилинский затон г. Кызыла» на территории МО г. Кызыл Республики Тыва не требуется.

15. Вывод экспертизы:

По результатам проведения комплекса археологических полевых работ, а также учитывая факты и сведения, полученные в ходе проведения экспертизы, эксперт приходит к следующему **заключению**:

На территории земель, непосредственно связанных с участком, подлежащим хозяйственному освоению по объекту: «Поликлиника на 150 посещений в смену педиатрическими и терапевтическими участками в мкр. Вавилинский затон г. Кызыла» в МО г. Кызыл Республики Тыва расположены объекты культурного (археологического) наследия: ВОАН «Погребально-поминальный комплекс Вавилинский затон-2».

За пределами установленных границ ВОАН «Погребально-поминальный комплекс Вавилинский затон-2» на территории проекта по проекту: «Поликлиника на 150 посещений в смену педиатрическими и терапевтическими участками в мкр. Вавилинский затон г. Кызыла» объекты, обладающие признаками объектов археологического наследия не выявлены.

Проведение земляных, строительных, мелиоративных, хозяйственных работ, работ по использованию лесов (за исключением работ, указанных в пунктах 3, 4 и 7 части 1 статьи 25 Лесного кодекса Российской Федерации) и иных работ на территории земель, отводимых под объект: «Поликлиника на 150 посещений в смену педиатрическими и терапевтическими участками в мкр. Вавилинский затон г. Кызыла» в МО г. Кызыл Республики Тыва считаю не возможным (**отрицательное заключение**).

Учитывая изложенное, Заказчик работ в соответствии со ст. 36, 45.1 73-ФЗ обязан:

- разработать в составе проектной документации раздел об обеспечении сохранности выявленных объектов культурного наследия или о проведении спасательных археологических полевых работ или проект обеспечения сохранности выявленных объектов культурного наследия либо план проведения спасательных археологических полевых работ, включающих оценку воздействия проводимых работ на каждый объект культурного наследия (далее - документация или раздел документации, обосновывающий меры по обеспечению сохранности выявленных объектов культурного (археологического) наследия);

- получить по документации или разделу документации, обосновывающей меры по обеспечению сохранности выявленных объектов культурного наследия, заключение государственной историко-культурной экспертизы и представить его совместно с указанной документацией в уполномоченный орган по охране объектов культурного наследия (памятников истории и культуры) Республики Тыва согласование;

- обеспечить реализацию согласованной уполномоченным органом по охране объектов культурного наследия (памятников истории и культуры) Республики Тыва документации, обосновывающей меры по обеспечению сохранности выявленного объекта культурного (археологического) наследия.

16. Перечень приложений к заключению экспертизы:

- Договор на проведение ГИКЭ (8 листов).
- Копия Приказа Министерства культуры Российской Федерации «Об аттестации экспертов по проведению государственной историко-культурной экспертизы» от №208 от 06.02.2024 г. (8 листов).
- Письмо Службы по лицензированию и надзору отдельных видов деятельности Республики Тыва №1577 от 27.06.2025 г. (2 листа).
- Научно-технический отчет по результатам археологической разведки в рамках государственной историко-культурной экспертизы земель, подлежащих воздействию земляных, строительных, мелиоративных и (или) хозяйственных работ по проекту: «Поликлиника на 150 посещений в смену педиатрическими и терапевтическими участками в мкр. Вавилинский затон г. Кызыла» в МО г. Кызыл Республики Тыва. ООО «НПО «АИКЭ», Черногорск, 2025. (55 листов).
- Копия ГПЗУ (8 листов).

Дата оформления
Акта экспертизы «18» сентября 2025 г.
Эксперт _____



П.Б. Амзараков

ДОГОВОР № ГИКЭЗУ-2025-0802

г. Красноярск

«15» августа 2025 год

Акционерное общество «Территориальный градостроительный институт «Красноярскгражданпроект» (АО «Гражданпроект»), именуемое в дальнейшем - Заказчик, в лице генерального директора Павлока Юрия Ивановича, действующего на основании Устава, с одной стороны, и

Общество с ограниченной ответственностью «Научно-производственное объединение «Археология и историко-культурная экспертиза» (ООО «НПО «АИКЭ»), именуемое в дальнейшем «Исполнитель», в лице директора Амзаракова Петра Борисовича, действующего на основании Устава, с другой стороны, вместе именуемые Стороны, с соблюдением требований Федерального закона от 18.07.2011 №223-ФЗ «О закупках товаров, работ, услуг отдельными видами юридических лиц», на основании п.п. 2.23 приложение №1 к действующему Положению о закупке товаров, работ, услуг АО «Гражданпроект» заключили настоящий договор о нижеследующем.

1. ПРЕДМЕТ ДОГОВОРА

1.1. Заказчик поручает, а Исполнитель принимает на себя выполнение работ по проведению государственной историко-культурной экспертизы земель, подлежащих хозяйственному освоению по объекту: «Поликлиника на 150 посещений в смену педиатрическими и терапевтическими участками в мкр. Вавилинский затон г. Кызыла» в МО г. Кызыл Республики Тыва, согласно Технического задания к настоящему договору.

1.2. Государственный надзор за археологическими исследованиями осуществляется уполномоченным органом: Службой по лицензированию и надзору отдельных видов деятельности Республики Тыва.

1.3. Срок выполнения работ согласовывается сторонами в Техническом задании.

1.4. Срок и стоимость выполнения работ подлежат соразмерному изменению в случаях, предусмотренных законом, а также при возникновении одного из следующих обстоятельств:

- изменение объемов работ в связи с изменением Технического задания;
- необходимость выполнения дополнительных работ, не учтенных в Техническом задании и смете;

• перенос сроков выполнения работ по инициативе Заказчика;

• приостановление Исполнителем работ по иным причинам, за которые Исполнитель не отвечает, в том числе при нарушении Заказчиком встречных обязательств по договору (обязательств по финансированию работ, обязательств по обеспечению доступности места проведения работ, обязательств по предоставлению необходимых для выполнения работ документов и материалов, а также иных обязательств Заказчика, предусмотренных договором).

Изменение сроков и стоимости работ по договору оформляется соглашением сторон.

1.5. Выполнение работ по настоящему договору осуществляется поэтапно.

1 этап: Подготовка экспедиции, получение разрешения «Открытый лист»;

2 этап: Полевые работы;

3 этап: Оформление акта Государственной историко-культурной экспертизы.

1.6. Исполнитель вправе привлекать третьих лиц для исполнения обязательств по настоящему Договору без согласования с Заказчиком, при этом Исполнитель несет ответственность за действия третьих лиц, выполняющих работу по настоящему Договору, как за свои собственные.

2. СТОИМОСТЬ РАБОТ И ПОРЯДОК РАСЧЕТОВ

2.1. Общая стоимость выполняемых по настоящему договору работ определена сторонами на дату заключения договора и составляет:

2.2. Оплата работ по договору осуществляется Заказчиком поэтапно на основании подписанного сторонами акта выполненных работ в течение 10 рабочих дней.

2.3. Стороны согласовали следующую стоимость этапов выполнения работ:

2.4. Оплата работ осуществляется путем безналичного перечисления денежных средств на расчетный счет Исполнителя. В целях настоящего договора, датой оплаты считается дата поступления денежных средств на расчетный счет Исполнителя.

3. ПОРЯДОК СДАЧИ И ПРИЕМКИ РАБОТ

3.1. Исполнитель по завершении этапа работ направляет Заказчику уведомление о завершении этапа работ с приложением акта выполненных работ и счета на оплату.

По завершении 2 этапа (полевые работы), Исполнитель также прикладывает к уведомлению краткий промежуточный отчет о результатах полевых работ.

По завершении 3 этапа (оформление акта Государственной историко-культурной экспертизы), Исполнитель прикладывает к уведомлению акт ГИКЭ, согласованный Службой по лицензированию и надзору отдельных видов деятельности Республики Тыва.

3.2. Заказчик, получивший уведомление от Исполнителя о завершении этапа работ и акта выполненных работ, обязан в течение пяти рабочих дней принять работы путем подписания соответствующего акта и направления его в адрес Исполнителя, либо в этот же срок направить Исполнителю мотивированный отказ от подписания акта. Риск случайного повреждения и утраты результата работ переходит от Исполнителя к Заказчику после подписания Акта выполненных работ.

3.3. При мотивированном отказе Заказчика от подписания акта выполненных работ, сторонами дополнительно составляется двусторонний акт с перечнем необходимых доработок и сроков их выполнения.

3.4. При уклонении Заказчика от приемки результата выполненных работ/этапа работ (не подписание акта выполненных работ в срок, установленный договором), либо немотивированного отказа от подписания акта выполненных работ, Исполнитель составляет односторонний акт выполненных работ с отметкой об отказе Заказчика от его подписания. Стороны установили, что такой Акт является надлежащим доказательством выполнения обязательств Заказчика по договору. Исполнитель течение 5 рабочих дней с момента составления одностороннего акта направляет экземпляр этого акта Заказчику. При просрочке принятия Заказчиком результата работ по договору риск случайной гибели или случайного повреждения результата работ несет Заказчик с момента, когда он должен был его принять.

4. ОБЯЗАТЕЛЬСТВА СТОРОН

4.1. Исполнитель обязуется:

4.1.1. Обеспечить своевременное и качественное выполнение работ в соответствии с условиями настоящего договора, техническим заданием и сметой.

4.1.2. Информировать Заказчика по его запросам о состоянии дел по выполнению настоящего договора.

4.2. Заказчик обязуется:

4.2.1. Предоставить Исполнителю не позднее чем за 30 календарных дней до даты завершения работ по договору, указанной в Техническом задании, все необходимые материалы для проведения работ, включающие, в зависимости от объекта экспертизы: письмо уполномоченного органа власти о необходимости проведения государственной историко-культурной экспертизы земельных участков, градостроительный план земельного участка, выписку из государственного кадастра недвижимости о земельном участке, а также иные необходимые документы, согласно требованиям действующего законодательства.

4.2.2. Обеспечить организацию и согласование земляных работ в рамках полевых археологических изысканий, в том числе с пользователем или владельцем земельного участка.

4.2.3. Обеспечить Исполнителю (сотрудникам Исполнителя) беспрепятственный доступ к месту проведения археологических полевых работ в течение всего срока выполнения таких работ, в т.ч. беспрепятственный подъезд транспорта к объекту выполнения работ по территории с ограниченным режимом пропуска.

4.2.4. Осуществлять своевременную оплату работ в соответствии с условиями Договора.

4.2.5. Осуществлять поэтапную и окончательную приемку работ, выполненных Исполнителем, в порядке, предусмотренном настоящим Договором.

4.2.6. Не вести на объекте смежные работы, которые могут помешать выполнению Исполнителем работ по договору.

5. ОТВЕТСТВЕННОСТЬ СТОРОН

5.1. За нарушение сроков выполнения работ Заказчик вправе требовать с Исполнителя уплаты неустойки в размере 0,1% от стоимости не выполненных в срок работ за каждый день просрочки, при этом в случае поэтапного выполнения работ, неустойка в размере 0,1% определяется от стоимости соответствующего этапа работ.

5.2. За нарушение сроков оплаты Исполнитель вправе требовать с Заказчика уплаты неустойки в размере 0,1% от общей цены настоящего Договора за каждый день просрочки.

5.3. Во всех других случаях неисполнения обязательств по Договору Стороны несут ответственность в соответствии с законодательством РФ.

5.4. Стороны освобождаются от ответственности за неисполнение или ненадлежащее исполнение обязательств по Договору при возникновении непреодолимой силы, то есть чрезвычайных и непредотвратимых при данных условиях обстоятельств, под которыми понимаются: запретные действия властей, гражданские волнения, эпидемии, блокада, эмбарго, землетрясения, наводнения, пожары, чрезвычайные ситуации или угрозы их возникновения, а также другие стихийные бедствия. В случае наступления этих обстоятельств Сторона обязана в течение 10 (десяти) рабочих дней уведомить об этом другую Сторону.

6. ИЗМЕНЕНИЕ И РАСТОРЖЕНИЕ ДОГОВОРА

6.1. Договор может быть изменен или расторгнут по соглашению сторон, а также в случаях и порядке, которые предусмотрены законодательством Российской Федерации.

6.2. Исполнитель вправе отказаться от исполнения договора в одностороннем порядке, письменно предупредив Заказчика за 30 дней до даты его расторжения, в том числе в следующих случаях:

6.2.1. Выявившейся непредвиденной технической невозможности выполнить Работы по договору.

6.2.2. Необходимостью проведения дополнительных работ, не оговоренных условиями Договора и отсутствием согласия Заказчика на оплату таких работ.

6.2.3. Невыполнения Заказчиком условий об оплате денежных сумм, указанных в Договоре, а также нарушение Заказчиком встречных обязанностей по Договору, препятствующих его исполнению.

6.3. Заказчик вправе отказаться от исполнения договора в одностороннем порядке, письменно предупредив Исполнителя за 5 дней до даты его расторжения.

6.4. При досрочном расторжении договора по любому из оснований Заказчик обязуется оплатить Исполнителю работы, выполненные до даты расторжения договора.

6.5. Все изменения и дополнения к Договору должны быть оформлены в письменном виде и подписаны Сторонами. Такие соглашения являются неотъемлемой частью Договора.

7. РАЗРЕШЕНИЕ СПОРОВ

7.1. Все неурегулированные споры, возникающие между сторонами в ходе исполнения договора, предварительно разрешаются в досудебном порядке путем предъявления письменных требований (претензий).

7.2. Претензия составляется в письменной форме за подписью уполномоченного лица и направляется заказным письмом либо курьерской службой другой стороне.

7.3. При невозможности урегулирования споров и разногласий в процессе переговоров, они подлежат рассмотрению в судебном порядке: по спорам, подведомственным Арбитражным судам — в Арбитражном суде Республики Хакасия; по спорам, подведомственным судам общей юрисдикции и отнесенным статьей 23 Гражданского процессуального кодекса Российской Федерации к подсудности мирового судьи — в судебном участке №12 мирового суда города Абакана; по спорам, подведомственным судам общей юрисдикции и отнесенным статьей 24 Гражданского процессуального кодекса Российской Федерации к подсудности районного суда — в Абаканском городском суде Республики Хакасия.

8. ЗАКЛЮЧИТЕЛЬНЫЕ ПОЛОЖЕНИЯ

8.1. Договор вступает в силу с момента его подписания Сторонами и действует до полного исполнения Сторонами обязательств.

8.2. Договор составлен в двух экземплярах, имеющих равную юридическую силу, по одному экземпляру для каждой Стороны.

8.3. Стороны заверяют друг друга, что все заявления, уведомления, извещения, требования и иные юридически значимые сообщения (далее – сообщения), приходящие с адреса электронной почты стороны, считаются направленными самой стороной и дополнительного подтверждения не требуют. Такие сообщения имеют юридическую силу электронных копий документов до получения сторонами подлинников документов.

8.4. Стороны обязуются сохранять конфиденциальность и не разглашать третьим лицам условия Договора.

8.5. Во всем, что не предусмотрено настоящим Договором, Стороны руководствуются законодательством Российской Федерации.

8.6. Неотъемлемой частью настоящего Договора являются следующие приложения:

- Техническое задание (Приложение № 1);
- Сметный расчет (Приложение № 2);

9. РЕКВИЗИТЫ И ПОДПИСИ СТОРОН

ЗАКАЗЧИК:

АО «Гражданпроект»
ИНН 2461119562/ КПП 246101001
ОГРН 1052461049431
Юридический адрес:
660095, Красноярский край, г. Красноярск,
пр-кт им. газеты «Красноярский Рабочий»,
д. 126.
Банковские реквизиты:
р/с 40702810307000000010 в
Сибирский филиал АО «Раффайзенбанк»
г. Новосибирск
к/с 30101810300000000799
БИК 045004799
Тел.: 8 (3912) 13-28-35
Адрес эл.почты: kgr@krasgr.ru

ИСПОЛНИТЕЛЬ:

ООО «НПО «АИКЭ»
ИНН 1903026900 / КПП 190301001
ОГРН 1171901002701
Юридический адрес: 655156, Республика
Хакасия, г. Черногорск, р.п. Пригорск, 6Б,
оф.15
Почтовый адрес: 655016, Республика
Хакасия, г. Абакан, ул. Торосова, 9А, пом
118Н, 3 этаж.
Банковские реквизиты:
АО «ТБанк»
р/с 40702810710000153502
к/с 30101810145250000974
БИК 044525974
Тел: 8 (3902) 39-79-09
Адрес эл.почты: mail@архео.ru

Генеральный директор
АО «Гражданпроект»

Павлов Ю.И.



Директор
ООО «НПО «АИКЭ»

Амзараков П.Б.



«Утверждаю»

Генеральный директор

АО «Гражданпроект»



Ю.И. Павлюк

«15» августа 2025 г.

«Согласовано»



Директор

ООО «НПО «АИКЭ»

Б. Амзараков

«15» августа 2025 г.

ТЕХНИЧЕСКОЕ ЗАДАНИЕ

Проведение государственной историко-культурной экспертизы земель, подлежащих хозяйственному освоению по объекту: «Поликлиника на 150 посещений в смену педиатрическими и терапевтическими участками в мкр. Вавилинский затон г. Кызыла» в МО г. Кызыл Республики Тыва.

Заказчик: АО «Гражданпроект»

Исполнитель: ООО «НПО «АИКЭ»

Основание для выполнения археологических исследований: Закон РФ от 25.06.02 № 73 ФЗ «Об объектах культурного наследия (памятниках истории и культуры) народов Российской Федерации».

Цель: Государственная историко-культурная экспертиза земель, подлежащих хозяйственному освоению по объекту: «Поликлиника на 150 посещений в смену педиатрическими и терапевтическими участками в мкр. Вавилинский затон г. Кызыла» в МО г. Кызыл Республики Тыва.

Расположение объекта: Российская Федерация, Республика Тыва, Городской округ город Кызыл, город Кызыл, микрорайон Вавилинский затон, улица Большеенисейская, земельный участок 4.

Площадь/линейная длина объекта: площадь территории археологического обследования - 0,3 га.

Задачи:

1. Подготовка экспедиции, получение рабочей документации, получение разрешения «Открытый лист», выезд экспедиции.
2. Проведение визуального натурного обследования участка (площадь территории археологического обследования - 0,3 га.).
3. Проведение шурфовочных работ с целью выявления объектов культурного (археологического) наследия (общее количество археологических шурфов: не менее 1, общей площадью не менее 2 кв.м.)
4. Оформление акта государственной историко-культурной экспертизы.

Сроки работ:

15.08.2025 г. – 31.10.2025 г.

Объем археологических раскопок:

Не менее 2 кв.м.

Финансирование работ: Согласно сметному расчету.

* Задачи выполняются в процессе работы не последовательно, а параллельно.

Заказчик:

1

Исполнитель:

1. Содержание работ, объёмы и перечень основных мероприятий.

1.1. Подготовительный этап

- 1.1.1. Получение технического задания и рабочей документации.
- 1.1.2. Подача заявки в Министерство Культуры РФ и получение Открытого листа на право проведения археологических исследований.
- 1.1.3. Закупка необходимого оборудования и материалов.
- 1.1.4. Проезд к месту работы

2. Рекогносцировочные работы по выявлению объектов культурного (археологического) наследия.

- 2.1. Проведение визуального обследования территории, со сбором подъемного материала, изучением микрорельефа местности.
- 2.2. Проведение рекогносцировочных раскопок общей площадью не менее 2 кв.м., привязка шурфов в геодезической системе WGS-84 с применением системы глобального геопозиционирования GPS.
- 2.3. Ведение полевой документации в соответствии с требованиями Положения о порядке проведения археологических полевых работ и составления научной отчетной документации (утверждено постановлением Бюро Отделения историко-филологических наук Российской академии наук от 12 апреля 2023 г. № 15).

3. Подготовка, составление и оформление акта заключения государственной историко-культурной экспертизы на предмет определения наличия или отсутствия объектов культурного наследия на территории проектирования:

- 3.1. Государственная историко-культурная экспертиза проводится аттестованным экспертом, либо сотрудником экспертной организации в соответствии с действующим законодательством в сфере охраны объектов культурного наследия, на основании Разрешения (Открытый лист).
- 3.2. Заключение государственной историко-культурной экспертизы оформляется в электронном виде актом и подписывается электронно-цифровой подписью аттестованного эксперта и/или экспертной организации.
- 3.3. Заключение содержит в себе:
 - 3.3.1. Данные о задании, источнике финансирования, специалистах и рабочей силе и т.д.
 - 3.3.2. Методика производства работ с описанием методов, способов, приемов раскопок, расчисток, фиксации обработки материалов и т.д.
 - 3.3.3. Описание археологических раскопок, стратиграфии с указанием состава, толщины, цветности и возможной датировки.
 - 3.3.4. Альбом иллюстраций с подбором, компоновкой и составлением кратких аннотаций;
 - 3.3.5. Заключение об итогах работ, включающее полную информацию о выявленных объектах культурного (археологического) наследия (в случае их выявления) и об их границах.

4. Требования к качеству выполняемых работ.

ООО «НПО «АИКЭ», организующее археологические исследования и государственную историко-культурную экспертизу, несет ответственность за финансовую отчетность, качество и объём выполнения полевых работ и за своевременность представления и качество отчётности о выполненных работах.

Заказчик:



2

Исполнитель:

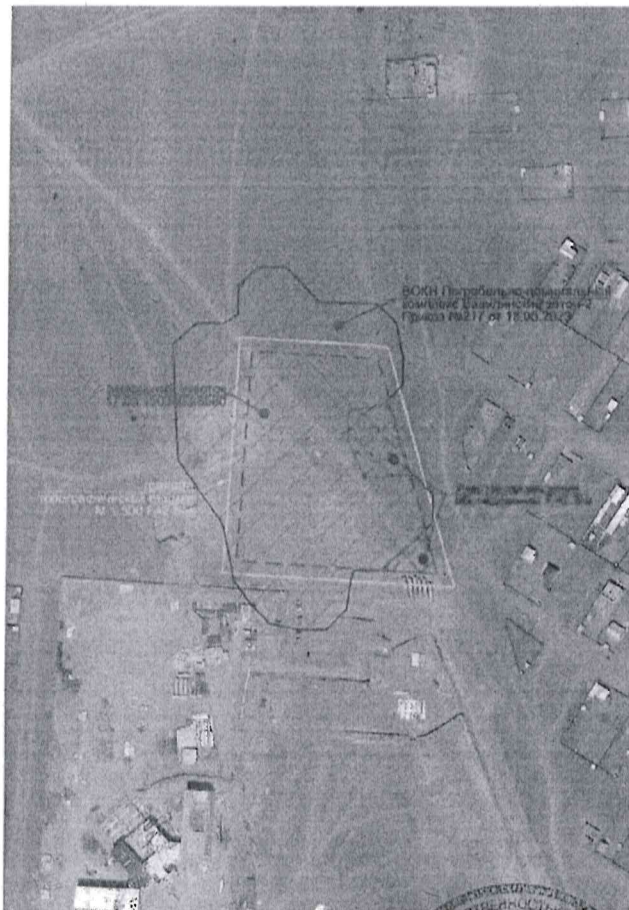


Каталог координат и контур-схема к объекту:

«Поликлиника на 150 посещений в смену педиатрическими и терапевтическими участками в мкр. Вавилинский затон г. Кызыла» в МО г. Кызыл Республики Тыва (площадь территории археологического обследования - 0,3 га.)

	X	Y
1	165992,18	207842,85
2	165997,3	207869,86
3	166001,9681	207874,501
4	165941,1546	207892,0065
5	165939,38	207856,08
6	165970,27	207842,91
1	165865,707	207869,6545
2	165888,4	207895,1
3	165897,8271	207904,4786
4	165862,77	207914,57

Контур-схема:



Генеральный директор
АО «Гражданпроект»

Ю.И. Павлюк



Директор
ООО «НПО «АМК»»

П.Б. Амзараков



**МИНИСТЕРСТВО КУЛЬТУРЫ
РОССИЙСКОЙ ФЕДЕРАЦИИ**

ПРИКАЗ

с 6 февраля 2024.

Москва

№ 208

**Об аттестации экспертов по проведению государственной
историко-культурной экспертизы**

В соответствии с Федеральным законом от 25 июня 2002 г. № 73-ФЗ «Об объектах культурного наследия (памятниках истории и культуры) народов Российской Федерации», пунктом 9 Положения о государственной историко-культурной экспертизе, утвержденного постановлением Правительства Российской Федерации от 15 июля 2009 г. № 569, Положением о порядке аттестации экспертов по проведению государственной историко-культурной экспертизы, утвержденным приказом Минкультуры России от 26 августа 2010 г. № 563 (в редакции приказа Минкультуры России от 30 декабря 2021 г. № 2317), руководствуясь Положением об аттестационной комиссии Минкультуры России, утвержденным приказом Минкультуры России от 29 декабря 2011 г. № 1276, протоколом заседания аттестационной комиссии Министерства культуры Российской Федерации по аттестации экспертов по проведению государственной историко-культурной экспертизы от 30 января 2024 г.,
п р и к а з ы в а ю:

1. Аттестовать экспертов по проведению государственной историко-культурной экспертизы согласно приложению к настоящему приказу.

2. Департаменту государственной охраны культурного наследия (Р.А.Рыбало) обеспечить размещение информации об аттестованных экспертах на официальном сайте Минкультуры России в информационно-телекоммуникационной сети «Интернет».

3. Контроль за исполнением настоящего приказа оставляю за собой.

Первый заместитель Министра



С.Г.Обрывалин

Приложение
к приказу Министерства культуры
Российской Федерации
от «6» февраля 2024 г.
№ 208

Аттестованные эксперты по проведению
государственной историко-культурной экспертизы

№ п/п	Фамилия, имя, отчество соискателя	Решение о присвоении статуса аттестованного эксперта:
1.	Абдулгужин Дим Иделович	<ul style="list-style-type: none">- документы, обосновывающие исключение объектов культурного наследия из реестра;- документы, обосновывающие изменение категории историко-культурного значения объекта культурного наследия;- проектная документация на проведение работ по сохранению объектов культурного наследия;- документы, обосновывающие отнесение объекта культурного наследия к историко-культурным заповедникам, особо ценным объектам культурного наследия народов Российской Федерации либо объектам всемирного культурного и природного наследия.
2.	Амзараков Петр Борисович	<ul style="list-style-type: none">- выявленные объекты культурного наследия в целях обоснования целесообразности включения данных объектов в реестр;- документы, обосновывающие включение объектов культурного наследия в реестр;- земли, подлежащие воздействию земляных, строительных, мелиоративных, хозяйственных работ, предусмотренных статьей 25 Лесного кодекса Российской Федерации работ по использованию лесов (за исключением работ, указанных в пунктах 3, 4 и 7 части 1 статьи 25 Лесного кодекса Российской Федерации) и иных работ, в случае, если указанные земли расположены в границах территорий, утвержденных в соответствии с пунктом 34.2 пункта 1 статьи 9 Федерального закона от 25.06.2002 № 73-ФЗ «Об объектах культурного наследия (памятниках истории и культуры) народов Российской Федерации» (далее – Федеральный закон № 73-ФЗ);

		<p>- документация, за исключением научных отчетов о выполненных археологических полевых работах, содержащая результаты исследований, в соответствии с которыми определяется наличие или отсутствие объектов, обладающих признаками объекта культурного наследия, на земельных участках, подлежащих воздействию земляных, строительных, мелиоративных, хозяйственных работ, указанных в статье 30 Федерального закона № 73-ФЗ работ по использованию лесов и иных работ;</p> <p>- документация или разделы документации, обосновывающие меры по обеспечению сохранности объекта культурного наследия, включенного в реестр, выявленного объекта культурного наследия либо объекта, обладающего признаками объекта культурного наследия, при проведении земляных, мелиоративных, хозяйственных работ, указанных в статье 30 Федерального закона № 73-ФЗ работ по использованию лесов и иных работ в границах территории объекта культурного наследия либо на земельном участке, непосредственно связанном с земельным участком в границах территории объекта культурного наследия.</p>
3.	Брагина Елена Анатольевна	<p>- выявленные объекты культурного наследия в целях обоснования целесообразности включения данных объектов в реестр;</p> <p>- документы, обосновывающие включение объектов культурного наследия в реестр;</p> <p>- документы, обосновывающие отнесение объекта культурного наследия к историко-культурным заповедникам, особо ценным объектам культурного наследия народов Российской Федерации либо объектам всемирного культурного и природного наследия;</p> <p>- документация или разделы документации, обосновывающие меры по обеспечению сохранности объекта культурного наследия, включенного в реестр, выявленного объекта культурного наследия либо объекта, обладающего признаками объекта культурного наследия, при проведении земляных, мелиоративных, хозяйственных работ, указанных в статье 30 Федерального закона № 73-ФЗ работ по использованию лесов и иных работ в границах территории объекта культурного наследия либо на земельном участке, непосредственно связанном с</p>

		<p>земельным участком в границах территории объекта культурного наследия;</p> <ul style="list-style-type: none"> - проектная документация на проведение работ по сохранению объектов культурного наследия.
4.	Бубнов Владимир Иванович	<ul style="list-style-type: none"> - проектная документация на проведение работ по сохранению объектов культурного наследия.
5.	Гайнуллин Данир Ахмадеевич	<ul style="list-style-type: none"> - выявленные объекты культурного наследия в целях обоснования целесообразности включения данных объектов в реестр; - документы, обосновывающие включение объектов культурного наследия в реестр; - документы, обосновывающие отнесение объекта культурного наследия к историко-культурным заповедникам, особо ценным объектам культурного наследия народов Российской Федерации либо объектам всемирного культурного и природного наследия.
6.	Герман Павел Викторович	<ul style="list-style-type: none"> - выявленные объекты культурного наследия в целях обоснования целесообразности включения данных объектов в реестр; - документы, обосновывающие включение объектов культурного наследия в реестр; - документы, обосновывающие исключение объектов культурного наследия из реестра; - земли, подлежащие воздействию земляных, строительных, мелиоративных, хозяйственных работ, предусмотренных статьей 25 Лесного кодекса Российской Федерации работ по использованию лесов (за исключением работ, указанных в пунктах 3, 4 и 7 части 1 статьи 25 Лесного кодекса Российской Федерации) и иных работ, в случае, если указанные земли расположены в границах территорий, утвержденных в соответствии с пунктом 34.2 пункта 1 статьи 9 Федерального закона № 73-ФЗ; - документация, за исключением научных отчетов о выполненных археологических полевых работах, содержащая результаты исследований, в соответствии с которыми определяется наличие или отсутствие объектов, обладающих признаками объекта культурного наследия, на земельных участках, подлежащих воздействию земляных, строительных, мелиоративных, хозяйственных работ, указанных в статье 30 Федерального закона № 73-ФЗ работ по использованию лесов и иных работ;

		<p>- документация или разделы документации, обосновывающие меры по обеспечению сохранности объекта культурного наследия, включенного в реестр, выявленного объекта культурного наследия либо объекта, обладающего признаками объекта культурного наследия, при проведении земляных, мелиоративных, хозяйственных работ, указанных в статье 30 Федерального закона № 73-ФЗ работ по использованию лесов и иных работ в границах территории объекта культурного наследия либо на земельном участке, непосредственно связанном с земельным участком в границах территории объекта культурного наследия.</p>
7.	Копылова Елена Ивановна	<p>- выявленные объекты культурного наследия в целях обоснования целесообразности включения данных объектов в реестр;</p> <p>- документы, обосновывающие включение объектов культурного наследия в реестр;</p> <p>- документы, обосновывающие изменение категории историко-культурного значения объекта культурного наследия;</p> <p>- документы, обосновывающие отнесение объекта культурного наследия к историко-культурным заповедникам, особо ценным объектам культурного наследия народов Российской Федерации либо объектам всемирного культурного и природного наследия;</p> <p>- документация или разделы документации, обосновывающие меры по обеспечению сохранности объекта культурного наследия, включенного в реестр, выявленного объекта культурного наследия либо объекта, обладающего признаками объекта культурного наследия, при проведении земляных, мелиоративных, хозяйственных работ, указанных в статье 30 Федерального закона № 73-ФЗ работ по использованию лесов и иных работ в границах территории объекта культурного наследия либо на земельном участке, непосредственно связанном с земельным участком в границах территории объекта культурного наследия;</p> <p>- проектная документация на проведение работ по сохранению объектов культурного наследия;</p> <p>- проекты зон охраны объекта культурного наследия;</p>

		<ul style="list-style-type: none"> - документация, обосновывающая границы защитной зоны объекта культурного наследия.
8.	Шаповалова Светлана Леонидовна	<ul style="list-style-type: none"> - выявленные объекты культурного наследия в целях обоснования целесообразности включения данных объектов в реестр; - документы, обосновывающие включение объектов культурного наследия в реестр; - документы, обосновывающие исключение объектов культурного наследия из реестра; - документация или разделы документации, обосновывающие меры по обеспечению сохранности объекта культурного наследия, включенного в реестр, выявленного объекта культурного наследия либо объекта, обладающего признаками объекта культурного наследия, при проведении земляных, мелиоративных, хозяйственных работ, указанных в статье 30 Федерального закона № 73-ФЗ работ по использованию лесов и иных работ в границах территории объекта культурного наследия либо на земельном участке, непосредственно связанном с земельным участком в границах территории объекта культурного наследия; - проектная документация на проведение работ по сохранению объектов культурного наследия; - проекты зон охраны объекта культурного наследия.
9.	Шеренкова Вера Николаевна	<ul style="list-style-type: none"> - выявленные объекты культурного наследия в целях обоснования целесообразности включения данных объектов в реестр; - документы, обосновывающие включение объектов культурного наследия в реестр; - документы, обосновывающие изменение категории историко-культурного значения объекта культурного наследия; - документы, обосновывающие отнесение объекта культурного наследия к историко-культурным заповедникам, особо ценным объектам культурного наследия народов Российской Федерации либо объектам всемирного культурного и природного наследия; - документация или разделы документации, обосновывающие меры по обеспечению сохранности объекта культурного наследия, включенного в реестр, выявленного объекта культурного наследия либо объекта, обладающего признаками объекта

		<p>культурного наследия, при проведении земляных, мелиоративных, хозяйственных работ, указанных в статье 30 Федерального закона № 73-ФЗ работ по использованию лесов и иных работ в границах территории объекта культурного наследия либо на земельном участке, непосредственно связанном с земельным участком в границах территории объекта культурного наследия;</p> <ul style="list-style-type: none">- проектная документация на проведение работ по сохранению объектов культурного наследия;- проекты зон охраны объекта культурного наследия.
10.	Шишкина Лариса Васильевна	<ul style="list-style-type: none">- проектная документация на проведение работ по сохранению объектов культурного наследия.



**СЛУЖБА
ПО ЛИЦЕНЗИРОВАНИЮ
И НАДЗОРУ ОТДЕЛЬНЫХ
ВИДОВ ДЕЯТЕЛЬНОСТИ
РЕСПУБЛИКИ ТЫВА**

667011, Республика Тыва, г. Кызыл,
ул. Калинина, д. 1 «б»,
тел./факс (39422) 6-39-13
E-mail: tuvrrar@rtyva.ru

27.06.2025 № 1577

на № 2696-51/17 от 26.06.2025 г.

Главному инженеру
АО «Гражданпроект»

А.В. Березину

Уважаемый Андрей Владимирович!

На участке реализации проектных решений по титулу: «Поликлиника на 150 посещений в смену педиатрическим и терапевтическим участками в мкр. Вавилинский затон г. Кызыл» (шифр-1742-25), расположенный по адресу: Российская Федерация, Республика Тыва, улица Большеенисейская, земельный участок 4, кадастровый номер земельного участка: 17:08:1503003:8580 имеется объект культурного наследия, включенный в Перечень выявленных объектов культурного наследия (памятников истории и культуры) народов Российской Федерации, расположенных на территории Республики Тыва - «Погребально-поминальный комплекс Вавилинский затон-2».

Испрашиваемый земельный участок расположен вне зон охраны объектов культурного наследия.

Учитывая изложенное, Заказчик работ в соответствии со ст. 36, 45,1 Федерального закона от 25.06.2002 г. № 73-ФЗ «Об объектах культурного наследия (памятниках истории и культуры) народов Российской Федерации» обязан:

- разработать в составе проектной документации раздел об обеспечении сохранности выявленного объекта культурного наследия или о проведении спасательных археологических полевых работ или проект обеспечения сохранности выявленного объекта культурного наследия либо план проведения спасательных археологических полевых работ, включающих оценку воздействия проводимых работ на указанный объект культурного наследия (далее - документация или раздел документации, обосновывающий меры по обеспечению сохранности выявленного объекта культурного (археологического) наследия);

- получить по документации или разделу документации, обосновывающей меры по обеспечению сохранности выявленного объекта культурного наследия, заключение государственной историко-культурной экспертизы и представить его совместно с указанной документацией в Службу по лицензированию и надзору отдельных видов деятельности Республики Тыва (далее - Служба) на согласование;

- обеспечить реализацию согласованной Службой документации, обосновывающей меры по обеспечению сохранности выявленного объекта культурного (археологического) наследия.

Руководитель



Э.Ю. Намдан



Общество с ограниченной ответственностью
"Научно-производственное объединение
"Археология и историко-культурная экспертиза"

Заказчик: АО «Гражданпроект»

Научно-технический отчет
по результатам археологической разведки в рамках государственной историко-
культурной экспертизы земель, подлежащих воздействию земляных,
строительных, мелиоративных и (или) хозяйственных работ по проекту:
«Поликлиника на 150 посещений в смену педиатрическими и
терапевтическими участками в мкр. Вавилинский затон г. Кызыла» в МО г.
Кызыл Республики Тыва.

Директор



П.Б. Амзараков

Черногорск

-2025 г.-

СОДЕРЖАНИЕ

Список исполнителей	3
Введение	4
Физико-географическая характеристика и геоморфология района исследования	6
История археологического изучения района	11
Методика проведения полевых изысканий	15
Археологическая разведка	18
Заключение	24
Библиографический список	25
Графические приложения	28
Копия разрешения (Открытый Лист)	55

СПИСОК ИСПОЛНИТЕЛЕЙ

Амзараков Петр Борисович	
Должность	Директор
Степень участия	исполнитель
Образование, специальность	Высшее. Историк, преподаватель истории.
Повышение квалификации/дополнительное образование	
Опыт работы по открытым листам	19 лет

1. Введение

В августе-сентябре 2025 г. археологической экспедицией ООО «НПО «АИКЭ» на основании разрешения Открытый лист №Р018-00103-00/02720813 выданного Министерством культуры Российской Федерации 28.07.2025 г. на имя директора ООО «НПО «АИКЭ» Амзаракова Петра Борисовича, были выполнены археологические полевые работы в целях государственной историко-культурной экспертизы земель, подлежащих хозяйственному освоению по объекту: «Поликлиника на 150 посещений в смену педиатрическими и терапевтическими участками в мкр. Вавилинский затон г. Кызыла» в МО г. Кызыл Республики Тыва на предмет определения наличия или отсутствия объектов, обладающих признаками объектов культурного наследия за пределами установленных границ ВОАН «Погребально-поминальный комплекс Вавилинский затон-2».

Работы производились в соответствии с договором № ГИКЭЗУ-2025/0802 от 15.08.2025 г., заключенным между ООО «НПО «АИКЭ» и АО «Гражданпроект». По результатам проведения археологических полевых работ разработан настоящий научно-технический отчет, в составе акта государственной историко-культурной экспертизы.

Характер намечаемой хозяйственной деятельности: строительство поликлиники на 150 посещений в смену педиатрическими и терапевтическими участками в в мкр. Вавилинский затон г. Кызыла Республики Тыва.

Основания для проведения работ:

- Федеральный Закон «Об объектах культурного наследия (памятниках истории и культуры) народов Российской Федерации №73-ФЗ от 25.06.2002 г.
- Положение «О порядке проведения археологических полевых работ и составления научной отчетной документации», утвержденным Постановлением Бюро Отделения историко-филологических наук №15 от 12.04.2023 г.
- Договор № ГИКЭЗУ-2025/0802 от 15.08.2025 г., заключенный между ООО «НПО «АИКЭ» и АО «Гражданпроект».
- Открытый лист №Р018-00103-00/02720813, выданный Министерством культуры Российской Федерации 28.07.2025 г. на имя Амзаракова Петра Борисовича.
- Письмо Службы по лицензированию и надзору отдельных видов деятельности Республики Тыва №1577 от 27.06.2025 г.

Цели и задачи исследования:

- определение методом полевых изысканий и закладки археологических шурфов наличия или отсутствия объектов, обладающих признаками объекта культурного наследия на территории земель, отводимых под объект: «Поликлиника на 150 посещений в смену педиатрическими и терапевтическими участками в мкр. Вавилинский затон г. Кызыла» за пределами установленных границ ВОАН «Погребально-поминальный комплекс Вавилинский затон-2» в МО г. Кызыл Республики Тыва ;

- в случае обнаружения на территории археологических изысканий объектов, обладающих признаками объекта культурного наследия – определение их типологии, значимости, условий расположения, границ распространения;

- оценка возможного воздействия и ущерба на объекты, обладающие признаками объекта культурного наследия, и ранее выявленные объекты культурного наследия, который может быть им нанесен при проведении земельных работ на исследованном участке;

Виды проводившихся работ:

- архивные изыскания;
- полевые археологические работы (визуальное обследование и шурфовочные работы) на территории проектирования;

- подготовка научно-технического отчета в составе акта заключения государственной историко-культурной экспертизы.

Экспедицией ООО «НПО «АИКЭ» была обследована вся территория проектирования за пределами установленных границ ВОАН «Погребально-поминальный комплекс Вавилинский затон-2», общей площадью 0,3 га, а также непосредственно прилегающая к ней территория. Заложено 2 разведочных шурфа, общей площадью 2 кв. м.

2. Физико-географическая характеристика и геоморфология района исследования.

Территория района исследования расположена в Алтае-Саянской горной стране, в Центрально-Тувинской котловине, ее восточной части – Кызыльской (Улуг-Хемской) котловине, в левобережье реки Енисей [Гребнева В.А., 1972; Шактаржик К.О., 1993].

В тектоническом отношении район относится к крупной структурной единице: Саяно-Тувинской антиклинорно-впадинной системе, Центрально-Тувинской зоне (вулcano-тектоническому прогибу), тыловым рифтам активных континентальных окраин, наложенных на прогибы, выполненные мощными деформированными толщами осадочных бассейнов пассивных континентальных окраин.

По схеме геологического районирования район исследования относится к Центрально-Тувинскому геологическому району, Тувинскому рифтогенному прогибу. Отложения представлены породами среднеюрского возраста. Породы салдамской свиты перекрываются нерасчлененными отложениями возраста квартера, слагающими 3 террасу Енисея. В русле Енисея – аллювиальные отложения голоцена.

Четвертичные отложения представлены делювиальными генетическими типами, имеют небольшую мощность 20-40 м, на террасах Енисея мощность аллювиальных отложений из песков, галечников и супесей превышает 100 м [Алтае-Саянская горная область, 1969].

Современный макрорельеф сформировался на протяжении мезозоя и кайнозоя, причем орогенетическая активизация территории происходила по линиям древнейших тектонических разломов. В мезозое, в конце юры или раннего мела, устанавливается платформенный режим. В этот период на фоне медленного сводового поднятия территории преобладали процессы денудационного выравнивания. Новейший орогенный этап развития рельефа Алтае-Саянской области, этап альпийского тектогенеза, вызвали блоковые поднятия, выявившие уже достаточно четко основные черты современного рельефа Тувы. В это же время в результате слабых восходящих движений сформировался ряд внутригорных впадин в Тувинской котловине, обособившие Хемчикскую, Улуг-Хемскую и Кызыльскую впадины поднявшимися низкогорными грядами - Адар-Таш, Берг-Дат [Алтае-Саянская горная область, 1969].

Кызыльская впадина занимает восточную часть Центрально-Тувинской депрессии. Как отрицательная морфоструктура, Кызыльская впадина приурочена к сложно построенному Кызыльскому тектоническому прогибу, заполненному юрскими угленосными отложениями мощностью до 1500 м [Лосев А.Л., 1955].

В понижениях, особенно в переуглубленных древних долинах, встречаются красноцветные и бурочетные плиоцен-раннечетвертичные отложения. Рельеф дна впадины представляет увалистую денудационную равнину, на которой наблюдаются эоловые бугры и гряды, древние сухие долины, ориентированные в северном или северо-западном направлении, придающие впадине своеобразный морфоскульптурный облик [Чернов Г.А., 1988].

Климат района исследования определяется положением в центральной части континента. Кызыл условно обозначает центр азиатской части континента, что согласуется с необыкновенной континентальностью климата. Зима длинная суровая, почти безветренная, лето короткое теплое. Средняя температура воздуха колеблется от -30 в январе до + 18-20 в июле. Зимой наблюдается инверсия температур. Среднегодовая температура -30. Годовая сумма осадков - 300 мм/год, из них более половины выпадает в виде ливневых дождей в июле - августе. Наибольшей сухостью отличается северная часть Кызыльской (Улуг-Хемской) котловины с прилегающими южными склонами хребтов. В этих условиях формируется резко-континентальный климат [Климат и воды Сибири, 1980].

Для Улуг-Хемской котловины характерен ряд исключительных физико-географических явлений. Здесь находится центр мирового максимума зимнего атмосферного давления. Зимой воздух в котловине застаивается и переохлаждается. При малой подвижности воздуха тепловые аномалии над городом охватывают нижние слои атмосферы до высоты 250-400 м, с которыми связаны температурные инверсии, приводящие к повышенному загрязнению, туманам и смогам. Основное направление ветра северо-восточное. Число дней со штилем в зимний период года в Улуг-Хемской котловине составляет 54-60, преобладают (декабрь - февраль) ветры со скоростью 0,6 м/с (60-66 %), при этом повторяемость ветров со скоростью 6-7 и 8-11 м/с имеют меньшую повторяемость (по 5 %). Территория района исследования имеет гидротермический коэффициент менее 0,8 (засушливый) [Шактаржик К.О., 1993].

Внутренние воды района исследования принадлежат к бассейну реки Енисей. Водотоки представлены такими объектами, как: река Верхний Енисей (Улуг-Хем), долина которой в районе исследования имеет равнинный характер. На равнинном участке течение реки спокойное, ширина русла достигает 420-460 м, глубина до 4,8 м, скорость течения 2,0-2,3 м/с. Водный поток разбивается островами на протоки [Топографическая карта Российской Федерации, 1993 г.].

Сток рек формируется за счет снеговых, дождевых и подземных вод, а также наледей и многолетней мерзлоты. Внутригодовой сток распределен неравномерно: летний (июнь-август) составляет 49-55%, а на зимний (декабрь-февраль) приходится 2-5% годового стока. Среднегодовой сток в Улуг-Хемской котловине 30-90 мм (1-3 л/сек. с кв. км) в год [Климат и воды Сибири, 1980].

В третьей декаде апреля реки вскрываются. Ледоход проходит в конце апреля - начале мая. Весенне-летнее половодье начинается в первой половине мая и заканчивается в начале июня. Уровень воды может подняться до 3-5 м, а в самые многоводные годы - до 7-8 м от средне-меженных уровней (межень - самый низкий уровень воды). Весеннее половодье обычно совпадает с дождевыми паводками. Уровень воды поднимается на 1,5-2 м, а во время дождей - на 2,5-3 м. В конце июня - начале июля с наступлением жары уровень воды понижается. В сентябре - октябре уровень воды сильно падает, появляются перекаты и песчаные косы. Зимой реки имеют самый низкий уровень. Замерзание рек происходит в октябре - ноябре. Ледостав на Улуг-Хеме, Бий-Хеме и Каа-Хеме длится 160-170 дней, а толщина льда достигает 250-280 см. На малых реках толщина льда составляет менее 1 м [Климат и воды Сибири, 1980].

Кызыл расположен в зоне сухих степей с господством каштановых почв, они малогумусны (до 2%), в основном легкого механического состава, представлены подтипами темно-каштановых, каштановых и светло-каштановых почв. На первом месте по распространению стоят каштановые почвы, по механическому составу в основном легкосуглинистые и супесчаные разновидности с неглубоким (в пределах 50 см от поверхности) залеганием щебня или песка. В целом для каштановых почв характерны малая мощность, легкий механический состав, высокое содержание скелетных включений (до 50-80%), незначительные запасы гумуса - 2,3-4,0 % [Носин В.А., 1963].

По долинам рек распространены луговые и лугово-черноземные почвы, часто комплексирующиеся с другими типами, создавая на отдельных участках большую микрокомплексность почвенного покрова. Широко представлены маломощные и малогумусные разности [Носин В.А., 1963].

Территория района исследования принадлежит геоботанической провинции Тувинской котловины, Центрально-Тувинскому лугово-степному округу [Куминова А.В., 1985]. Естественный растительный покров относится к степному поясу. Наиболее типичны для степной растительности мелкодерновинные настоящие степи, основу травостоя которых создают дерновинные виды – ковыль обманчивый, типчак валезийский, тонконог и змеевка. Под влиянием пастбищной дигрессии формируются ассоциации осочковых и полынных степей. Крупнодерновинные (ковыльные и ковыльно-овсецовые) степи менее характерны для территории района исследования. Южные каменистые склоны заняты петрофитными вариантами опустыненных, настоящих и луговых степей. Долинные луга включают первичные (естественные) луга долины Енисея [Куминова А.В., 1985; Макунина Н.И., 2010].

Естественные ландшафты района исследования - предгорья возвышенные, наклонные, плоские, местами с мелкосопочниками, дробно-, веерообразно расчлененные, разнообразного генезиса равнины на аккумулятивных отложениях. В том числе степные, с умеренно влажными и умеренно сухими разнотравно-злаковыми степями на красноземах типичных. А также ландшафты долин рек эрозионные и эрозионно-аккумулятивные, дренированные с разнотравно-злаковыми лугами, местами с ивняками, на аллювиальных дерновых и луговых почвах [Шактаржик К.О., 1993].

Район проведения работ по объекту «Поликлиника на 150 посещений в смену педиатрическими и терапевтическими участками в мкр. Вавилинский затон г. Кызыла» в МО г. Кызыл Республики Тыва расположен на северной окраине местечка Вавилинский затон, в 1,4 км к западу от правого берега р. Большой Енисей.

Согласно физико-географическому районированию, проектируемый участок работ расположен в степной зоне. Для территории характерен резко континентальный климат. Участок расположен в степной долине, с восточной стороны которой протекает р. Большой Енисей, с западной стороны склоны гор Сесерлиг, Догээ, Дыттыг-Балыг, Улуг-Селеме, с высотными отметками вершин 1182

м, 1002 м, 938 м, 990 м соответственно. В 9,5 км к югу от участка р. Большой Енисей сливается с р. Малый Енисей, образуя р. Верхний Енисей.

Абсолютные гипсометрические отметки – 635-638 м в БСВ.

3. История археологического изучения района.

Археологические исследования в г Кызыле столице Республики Тыва носили в основном эпизодический характер. Исследования проводились в результате обнаружения того или иного археологического объекта в зоне хозяйственной деятельности. В середине прошлого столетия известно несколько исследований в черте города.

В сентябре 1959 года в ходе постройки здания пожарной части по ул. Красноармейской сотрудником Института этнографии АН СССР С. И. Вайнштейном был обнаружен сильно разрушенный каменный ящик с захоронением взрослого человека. В результате расчистки погребения был обнаружен небольшой инвентарь. Было найдено 6 бронзовых поясных блях и два пастовых бусины. Погребение было датировано в широких рамках V – III вв. до н.э. и отнесен к казылганской (уюкско-саглынской) культуре [Вайнштейн, 1966, с. 164, табл. 6-8].

Интересно отметить, что археологические предметы на указанном месте были обнаружены и позднее, вероятнее всего, сразу после работ С. И. Вайнштейна. Сотрудник Тувинского областного краеведческого музея (ныне Национальный музей Республики Тыва) Л. П. Сорокина в 1959 году провела сбор археологических материалов. В Национальном музее Республики Тыва хранится опись, составленная исследователем, где информация о количественном составе коллекции противоречива, в описи из книги поступлений указано 45 наименований [Сорокина, 1959]. По факту в фондах, по сообщению хранителя фонда археологии Национального музея Республики Тыва С. В. Сат, имеется 39 наименований предметов из различных материалов: дерева, кости, железа, бронзы и золота (музейная коллекция КП №4074). Отдельные предметы коллекции оказались утраченными, вероятно, они потеряли шифр и депаспортизированы. Был передан также остеологический материал, который представлен в описи левым крылом тазовой кости, который был по истечении времени списан из фондов. В целом, коллекция представлена предметами вооружения, бытового назначения, поясной фурнитуры, а также украшениями, в том числе сделанными в зверином стиле. Отдельно следует отметить находки золы и семян, а также трудноопределимые фрагменты дерева и кусочки бересты [Сорокина, 1959]. Анализ этой коллекции показывает, что она так же может быть отнесена к уюкско-саглынской культуре V-

III вв. до н.э. Один из предметов коллекции был опубликован сотрудником музея К.М. Монгушем [Монгуш, 2017].

Работы в черте города происходили и тремя годами ранее (1956 год). Каменный ящик, относимый к уюкско-саглынской культуре, был исследован Л. Р. Кызласовым в карьере на территории кирпичного завода города. Объект случайно обнаружен рабочими в ходе выборки грунта. Внутри этого сооружения лежали кости взрослой женщины в скорченном положении, ориентированной головой на северо-запад. В районе тазовых костей погребенной лежала кожаная сумка и бронзовый нож. Памятник был датирован исследователем IV – II вв. до н.э. [Кызласов, 1979].

На территории Кызыла известно еще местонахождение петроглифов – т.н. «писаница» Малый Баян-Кол, датирующаяся гунно-сарматской эпохой. Памятник имеет долгую историю исследований. Первый исследователь, который обнаружил петроглифы на этом месте был А.В. Адрианов. В 1916 году ему о петроглифах скалах в местности Малый Баян-Кол, по-видимому, было сообщено ему от русских купцов. Исследователем была проведена работа по фотографированию памятника, а также прорисовка изображений, которые имели, в силу определенных причин, низкое качество исполнения [Беликова, 2014]. Работы на этом памятнике возобновила в 1971 году М. А. Дэвлет – начальник Тоджинской археологической экспедиции Института археологии АН СССР. Ею на новом, на то время, методическом уровне проведена работа по копированию петроглифов. Результаты этих исследований были изложены в нескольких работах [Дэвлет и др., 1976; Дэвлет, 1974].

После распада СССР работы в черте города проводились, в связи с паспортизацией археологических объектов и хозяйственной деятельностью. И. У. Самбу была проведена паспортизация археологических памятников, результаты которых были описаны в Своде археологических памятников Республики Тыва. Им были выявлены курганные могильники «Кызыл 1-3». Также учтена «писаница» Малый-Баян-Кол, который был назван им как «местонахождение петроглифов Кызыл» [Свод..., 1994].

Охранно-спасательные работы в микрорайоне Вавилинский затон г. Кызыла провела Центральноазиатская археологическая экспедиция Ленинградского научно-исследовательского археологического объединения (ЛНИАО) под руководством К.В. Чугунова в 1995-1998 гг. на памятнике Догээ-Баары 2. Были раскопаны курганы

раннего этапа уюкско-саглынской культуры [Чугунов, 2007]. Работы эти были продолжены Тувинской археолого-этнографической экспедицией Музея антропологии и этнографии РАН (Кунсткамера) под руководством В. А. Киселя. Исследования экспедицией проведены с 1999 по 2012 гг.

Под руководством М.Е. Килуновской – начальника Тувинской археологической экспедицией ИИМК РАН – в 2014 году проведены охранно-спасательные работы – разведки и раскопки в зоне строительства «Военного городка» 55-й мотострелковой бригады и путевого железнодорожного батальона 5 ождбр в микрорайоне Вавилинский затон. В результате выявлено 5 курганных могильников. В ВОАН «Курганный могильник «Хем-Белдир 5» были раскопаны 2 погребальных объекта раннего (шанчигского) этапа скифского времени VIII – VII вв. до н.э. [Килуновская, 2014].

Летом 2022 г. археологической экспедицией ООО «НПО «АИКЭ» была выполнена археологическая разведка в рамках государственной историко-культурной экспертизы земельных участков, подлежащих хозяйственному освоению по проекту «Общеобразовательная школа на 825 мест в г.Кызыле, мкрн. Вавилинский затон». В результате работ установлено расположение 15 выявленных объектов археологического наследия: «Погребально-поминальный комплекс Вавилинский затон-1», «Погребально-поминальный комплекс Вавилинский затон-2», «Одиночный поминальный комплекс Вавилинский затон-3», «Погребально-поминальный комплекс Вавилинский затон-4», «Одиночный поминальный комплекс Вавилинский затон-5», «Одиночный поминальный комплекс Вавилинский затон-6», «Одиночный поминальный комплекс Вавилинский затон-7», «Поминальный комплекс Вавилинский затон-8», «Погребально-поминальный комплекс Вавилинский затон-9», «Одиночный поминальный комплекс Вавилинский затон-10», «Одиночный поминальный комплекс Вавилинский затон-11», «Погребально-поминальный комплекс Вавилинский затон-12», «Одиночный курган Вавилинский затон-13», «Курганный могильник Вавилинский затон-14», «Погребально-поминальный комплекс Вавилинский затон-15». Объекты датированы в широком хронологическом диапазоне от эпохи бронзы до эпохи раннего средневековья 2 тыс. до н.э. – 1 тыс. н.э.

Летом 2022 г. под руководством Семенова А.В. проведены проведены охранно-спасательные работы - раскопки ВОАН «Погребально-поминальный комплекс Вавилинский затон-9».

Ближайшими памятниками к территории, исследуемой по проекту «Поликлиника на 150 посещений в смену педиатрическими и терапевтическими участками в мкр. Вавилинский затон г. Кызыла» в МО г. Кызыл Республики Тыва, являются: ВОАН «Погребально-поминальный комплекс Вавилинский затон-2», примыкающий к территории проектирования; ВОАН «Погребально-поминальный комплекс Вавилинский затон-12», расположенный в 50 м к ЮВ от территории проектирования; ВОАН «Одиночный поминальный комплекс Вавилинский затон-10», расположенный в 0,1 км к ЮЗ от территории проектирования; ВОАН «Одиночный поминальный комплекс Вавилинский затон-3», расположенный в 0,19 км к западу от территории проектирования; ВОАН «Погребально-поминальный комплекс Вавилинский затон-1», расположенный в 0,15 км к западу от территории проектирования (рис. 5-6).

4. Методика проведения работ.

Методика проведения археологических рекогносцировочных работ выбиралась в соответствии с Положением о порядке проведения археологических полевых работ и составления научной отчётной документации (М., Институт археологии РАН, Утверждено постановлением Бюро Отделения историко-филологических наук Российской академии наук №15 от 12.04.2023 г.; далее: «Положение»).

Можно выделить следующие основные этапы работ, на которых использовались различные специализированные методики исследований:

1. Подготовительный этап, сбор историко-архивных и библиографических сведений о наличии археологических памятников в районе территории проектирования, составление исторической справки.

2. Полевые археологические работы на территории строительства объекта на территории МО г. Кызыл Республики Тыва.

3. Обработка полученных материалов, планов, написание итогового отчёта.

На первом этапе проводились кабинетные исследования: анализ исходных картографических материалов и ландшафтно-топографических характеристик изучаемой территории. Осуществлялся сбор и анализ информации, архивных и письменных источников о наличии на изучаемой территории объектов историко-культурного значения. Анализировалась специализированная научная литература. Проводилась привязка известных памятников на топографическую основу с целью определения взаимосвязи с участком предстоящего археологического обследования.

Кроме того, в этот же период проводилась подготовительная стадия полевых исследований (закупка недостающего оборудования и снаряжения, подготовка транспортных средств, формирование состава экспедиции и т.п.).

На втором этапе работ производились непосредственно натурные полевые исследования. Данный этап работ проводился в виде осуществления пешего маршрута по всей территории проектирования с целью детального визуального обследования, сбора подъемного материала, изучения микрорельефа. Разведка осуществлялась пешим маршрутом, цепью в 3 человека на расстоянии 3-10 метров друг от друга. На всей территории разведки осуществлялась фотофиксация, а также привязка шурфов и точек видовой фотофиксации к мировой системе координат

(WGS-84). Фотофиксация обследуемой территории производилась по всему периметру обследуемых участков и в центральной их части. Для обозначения масштабности, на всех видовых кадрах присутствует 2-х метровая нивелирная рейка. Также на данном этапе была произведена аэрофотофиксация места проведения работ с захватом горизонта и прилегающей местности.

В результате визуального обследования по проекту «Поликлиника на 150 посещений в смену педиатрическими и терапевтическими участками в мкр. Вавилинский затон г. Кызыла» за пределами установленных границ ВОАН «Погребально-поминальный комплекс Вавилинский затон-2», изучена территория общей площадью 0,3 га, а также непосредственно прилегающая к ней территория. Заложено 2 разведочных шурфа, общей площадью 2 кв. м.

Территория проектирования была определена как перспективная для выявления объектов культурного (археологического) наследия ввиду своей топографии – площадка в правобережье реки Большой Енисей расположенная на минимальном расстоянии в 1,4 км к западу, в окружении известных памятников археологии (ВОАН «Погребально-поминальный комплекс Вавилинский затон-12», ВОАН «Одиночный поминальный комплекс Вавилинский затон-10», ВОАН «Одиночный поминальный комплекс Вавилинский затон-3», ВОАН «Погребально-поминальный комплекс Вавилинский затон-1»), примыкая к ранее выявленному ВОАН «Погребально-поминальный комплекс Вавилинский затон-2». Отдельные перспективные площадки не выделялись, шурфы расположены дисперсно.

Шурфы были ориентированы длинной стенкой по линии запад-восток. В шурфах (без археологического материала) фиксировалась северная стенка. В соответствии с методическими требованиями Ученого совета, фотофиксация места закладки шурфов, шурфов после рекультивации, видов раскопанных шурфов выполнялись с включением пейзажа, с одного ракурса, с целью документирования места закладки шурфов. Выполнение этого требования негативно повлияло на общее качество фотографий, т.к. не всегда было возможно производить фотофиксацию в наиболее благоприятное для этого время суток, а без возможности выбора стенки шурфа для фотофиксации приходилось фиксировать выбранное направление, невзирая на боковые и фронтальные тени.

Шурфы получали координаты в геодезической системе WGS-84 при помощи GPS/Glonass приемника модели Garmin Etrex-20. Размер шурфов был определен как

1x1 метр. Разборка заполнения шурфов производилась с помощью штыковых, совковых лопат и мелкого зачистного инструмента. Шурфы разбирались единым пластом от уровня современной поверхности до уровня кровли археологического материка, обнаженного на глубину до 20 см. Вскрытие пласта производилось вертикальными и горизонтальными срезами штыковой и совковой лопатами мощность не более 20 см.

Проводилась фотофиксация общих видов обследуемой территории хозяйственного освоения, заложенных шурфов.

Помимо обследования территории проектирования, была осмотрена территория, непосредственно к ней прилегающая.

Третий этап работ предусматривал проведение камеральной обработки полученных материалов.

Также осуществлялась подготовка графической информации: корректировка цвета и резкости фотографий, соединение панорамных кадров, производилось в программах Gimp 2.7, Canon PhotoStitch.

На карту наносился обследованный объект. Компоновалась текстовая и иллюстративная части отчета. Иллюстрации расположены в составе альбома в той последовательности, в какой они описываются в тексте. Сначала даны карты, схемы и общие виды мест рекогносцировочных работ, потом фотографии выявленного объекта культурного (археологического) наследия и шурфов.

5. Археологическая разведка.

5.1 Общее описание объекта проектирования и произведенной разведки.

Объект расположен в МО г. Кызыл. Исследуемая территория находится на северной окраине местечка Вавилинский затон, в 1,4 км к западу от правого берега р. Большой Енисей, 0,47 км к востоку от автомобильной дороги Подъезд к с. Кара-Хаак 93-ОП-МЗ-93Н-25 (рис. 1-6).

Территория проектирования расположена на земельном участке с кадастровым номером 17:08:1503003:8580 (Категория земель - земли населенных пунктов. Вид разрешенного использования - амбулаторно-поликлиническое обслуживание) (рис. 7).

Территория, отведенная под строительство поликлиники за пределами установленных границ ВОАН «Погребально-поминальный комплекс Вавилинский затон-2» поделена на два небольших изолированных участка: северный площадью 0,21 га и южный площадью 0,09 га (рис. 8-9).

Общая площадь территория проектирования за пределами установленных границ ВОАН «Погребально-поминальный комплекс Вавилинский затон-2» - 0,3 га.

Проектом предполагается строительство поликлиники на 150 посещений в смену педиатрическими и терапевтическими участками в в мкр. Вавилинский затон г. Кызыла Республики Тыва (рис. 10-11).

Согласно физико-географическому районированию, проектируемый участок работ расположен в степной зоне. Для территории характерен резко континентальный климат. Участок расположен в степной долине, с восточной стороны которой протекает р. Большой Енисей, с западной стороны склоны гор Сесерлиг, Догээ, Дыттыг-Балыг, Улуг-Селеме, с высотными отметками вершин 1182 м, 1002 м, 938 м, 990 м соответственно. В 9,5 км к югу от участка р. Большой Енисей сливается с р. Малый Енисей, образуя р. Верхний Енисей.

Абсолютные гипсометрические отметки – 635-638 м в БСВ.

На момент начала производства археологических полевых работ у уполномоченного органа охраны объектов культурного наследия имелись данные о наличии на территории проектирования ВОАН «Погребально-поминальный комплекс Вавилинский затон-2», в связи с этим, изыскательские работы велись за его пределами.

На первом этапе производства археологических полевых работ было произведено сплошное визуальное обследование и фотофиксация места проведения работ, а также территории, непосредственно к нему прилегающей. Места съемки были внесены на GPS-приемник в системе WGS-84 с присвоением номера. Фотофиксация обследуемой территории производилась по всему периметру обследуемых участков и в центральной их части. Для обозначения масштабности, на всех видовых кадрах присутствует 2-х метровая нивелирная рейка. Также на данном этапе была произведена аэрофотофиксация места проведения работ с захватом горизонта и прилегающей местности.

Признаков переотложенного культурного слоя на современной поверхности, либо визуально определяемых древних конструкций, выявлено не было.

В результате визуального обследования было определено, что площадь территории проектирования по проекту: «Поликлиника на 150 посещений в смену педиатрическими и терапевтическими участками в мкр. Вавилинский затон г. Кызыла» в МО г. Кызыл Республики Тыва слабо подвергалась антропогенному воздействию различного характера. Техногенные повреждения обусловлены расположением в южной части обследуемой территории грунтовой дороги. (рис. 12-27).

Территория проектирования была определена как перспективная для выявления объектов культурного (археологического) наследия ввиду своей топографии – площадка в правобережье реки Большой Енисей расположенная на минимальном расстоянии в 1,4 км к западу, в окружении известных памятников археологии (ВОАН «Погребально-поминальный комплекс Вавилинский затон-2», ВОАН «Погребально-поминальный комплекс Вавилинский затон-12», ВОАН «Одиночный поминальный комплекс Вавилинский затон-10», ВОАН «Одиночный поминальный комплекс Вавилинский затон-3», ВОАН «Погребально-поминальный комплекс Вавилинский затон-1»). Отдельные перспективные площадки не выделялись, шурфы расположены дисперсно.

По результатам визуального обследования за пределами установленных границ ВОАН «Погребально-поминальный комплекс Вавилинский затон-2» объекты обладающие признаками объектов археологического наследия не выявлены. На территории земель непосредственно связанных с обследуемым земельным участком,

установлено расположение ВОАН «Погребально-поминальный комплекс Вавилинский затон-2».

Было принято решение о производстве шурфовочных работ путем закладки 2 археологических шурфов общей площадью 2 кв. м.

Каталог координат угловых точек территории проектируемого строительства поликлиники в МСК-167:

	X	Y
Северный участок		
1	165992,18	207842,85
2	165997,3	207869,86
3	166001,9681	207874,501
4	165941,1546	207892,0065
5	165939,38	207856,08
6	165970,27	207842,91
Южный участок		
1	165865,707	207869,6545
2	165888,4	207895,1
3	165897,8271	207904,4786
4	165862,77	207914,57

5.2. Обследованный памятник

ВОАН «Погребально-поминальный комплекс Вавилинский затон-2»

(WGS-84: 51°48'59.69"C, 94°27'52.20"B)

ВОАН «Погребально-поминальный комплекс Вавилинский затон-2» расположен на северной окраине местечка Вавилинский затон, в 1,4 км к западу от правого берега р. Большой Енисей, 0,33 км к востоку от автомобильной дороги Подъезд к с. Кара-Хаак 93-ОП-МЗ-93Н-25 (рис. 5, 6, 28-34).

Территория проектирования объекта «Поликлиника на 150 посещений в смену педиатрическими и терапевтическими участками в мкр. Вавилинский затон г. Кызыла» включает территорию памятника.

Выявлен в 2022г. археологической экспедицией ООО «НПО «АИКЭ» под руководством П.Б.Амзаракова. Приказом Службы по лицензированию и надзору отдельных видов деятельности Республики Тыва от 21.07.2022 г. №300 «О внесении изменений в Перечень выявленных объектов культурного наследия (памятников истории и культуры) народов Российской Федерации, расположенных на территории Республики Тыва» включен в перечень выявленных объектов культурного наследия, утверждены границы территории и режимы использования территории выявленного объекта.

В 2025 г. в ходе описываемых работ, археологической экспедицией ООО «НПО «АИКЭ» под руководством П.Б.Амзаракова проведен мониторинг состояния ОКН. В результате работ состояние памятника определено как удовлетворительное. Также в результате обследования территории проектируемого объекта за пределами установленных границ ВОАН «Погребально-поминальный комплекс Вавилинский затон-2» объекты обладающие признаками объектов археологического наследия не выявлены.

Погребально-поминальный комплекс состоит из 38 курганов разных размеров и 11 объектов (предположительно поминальников). Размеры территории памятника по линии север-юг – 290 м, по линии запад-восток – 180 м. Курганы и объекты, по своим конструктивным особенностям, представляют собой частично задернованные каменные насыпи из грубо окатанного галечника овальной, округлой и подквадратной в плане формы.

По культурно-хронологическим признакам объект можно датировать в широком хронологическом диапазоне от эпохи бронзы до эпохи раннего средневековья 2 тыс. до н.э. – 1 тыс. н.э.

Каталог координат поворотных точек ВОАН "Погребально-поминальный комплекс Вавилинский затон-2"

№	Координаты в МСК-167		Координаты в WGS-84 (округлены до 1/100 секунды)	
	X	Y	Северной широты	Восточной долготы
1	166090,74	207754,18	51°49'03,87"	94°27'50,28"
2	166106,29	207769,62	51°49'04,36"	94°27'51,10"
3	166106,35	207791,54	51°49'04,35"	94°27'52,25"
4	166078,47	207819,09	51°49'03,43"	94°27'53,65"
5	166077,09	207864,09	51°49'03,36"	94°27'56,00"
6	166061,64	207879,63	51°49'02,85"	94°27'56,80"
7	166034,75	207885,25	51°49'01,97"	94°27'57,06"
8	166012,84	207885,31	51°49'01,26"	94°27'57,04"
9	165997,30	207869,86	51°49'00,77"	94°27'56,22"
10	165992,18	207842,85	51°49'00,62"	94°27'54,80"
11	165970,27	207842,91	51°48'59,92"	94°27'54,78"
12	165939,38	207856,08	51°48'58,91"	94°27'55,44"
13	165941,30	207894,95	51°48'58,94"	94°27'57,47"
14	165925,85	207910,49	51°48'58,43"	94°27'58,26"
15	165903,94	207910,56	51°48'57,73"	94°27'58,24"
16	165888,40	207895,10	51°48'57,23"	94°27'57,42"
17	165865,48	207869,40	51°48'56,51"	94°27'56,06"
18	165865,43	207847,53	51°48'56,52"	94°27'54,91"
19	165834,62	207842,51	51°48'55,53"	94°27'54,62"
20	165819,08	207827,06	51°48'55,04"	94°27'53,80"
21	165819,03	207805,18	51°48'55,05"	94°27'52,66"
22	165824,03	207782,10	51°48'55,22"	94°27'51,46"
23	165839,47	207766,53	51°48'55,73"	94°27'50,66"
24	165857,50	207753,14	51°48'56,33"	94°27'49,98"
25	165902,07	207744,06	51°48'57,77"	94°27'49,55"
26	165953,37	207708,02	51°48'59,46"	94°27'47,73"
27	166044,91	207702,65	51°49'02,42"	94°27'47,54"
28	166062,10	207721,61	51°49'02,96"	94°27'48,55"
29	166062,16	207743,53	51°49'02,95"	94°27'49,69"
30	166068,84	207754,24	51°49'03,16"	94°27'50,26"

Состояние памятника удовлетворительное.

Площадь территории ВОАН "Погребально-поминальный комплекс Вавилинский затон-2" 37997.49 кв.м. Общая протяженность границы его территории – 37997.49 метров.

Территория ВОАН «Погребально-поминальный комплекс Вавилинский затон-2» находится за пределами произведенного обследования, но попадает в границы территории проектируемого строительства поликлиники.

5.3. Описание шурфов

Шурф №1 (рис. 35-38) расположен в западной части северного участка, в 70 м к ЮЗ от ул. Генерала Лебеда. Шурф имеет размеры 1x1 м, в глубину 0,4 м. Шурф длинной стороной ориентирован по линии запад-восток. Координаты шурфа в системе WGS-84: 51°49'0.16"C, 94°27'54.92"В.

В ходе раскопок выявлено 2 стратифицированных слоя (слои перечислены сверху вниз):

1. Слой слабо задернованной в кровле легкой супеси коричневого цвета и мелкого галечника. Глубина залегания от дневной поверхности 0-25 см. Мощность 20-25см.

2. Слой стерильной легкой супеси серого цвета и галечника, принятый за материк. Глубина залегания от дневной поверхности 20-40 см. Вскрытая мощность 20 см.

Признаки культурного слоя и археологический материал не обнаружены. После завершения работ шурф рекультивирован.

Шурф №2 (рис. 39-42) расположен в СЗ части южного участка, в 80 м к северу от ул. Большеенисейская, в 0,1 км к ЮВ от шурфа №1. Шурф имеет размеры 1x1 м, в глубину 0,7 м. Координаты шурфа в системе WGS-84: 51°48'56.92"C, 94°27'57.04"В.

В ходе раскопок выявлено 2 стратифицированных слоя (слои перечислены сверху вниз):

1. Слой слабо задернованной в кровле легкой супеси коричневого цвета. Глубина залегания от дневной поверхности 0-50 см. Мощность 45-50 см.

2. Слой стерильной легкой супеси серого цвета и мелкого галечника, принятый за материк. Глубина залегания от дневной поверхности 45-70 см. Вскрытая мощность 25 см.

Признаки культурного слоя и археологический материал не обнаружены. После завершения работ шурф рекультивирован.

6. Заключение.

В августе-сентябре 2025 г. археологической экспедицией ООО «НПО «АИКЭ» были выполнены археологические полевые работы в целях государственной историко-культурной экспертизы земель, подлежащих воздействию земляных, строительных, мелиоративных и (или) хозяйственных работ по проекту: «Поликлиника на 150 посещений в смену педиатрическими и терапевтическими участками в мкр. Вавилинский затон г. Кызыла» за пределами установленных границ ВОАН «Погребально-поминальный комплекс Вавилинский затон-2» в МО г. Кызыл Республики Тыва на предмет определения наличия или отсутствия объектов, обладающих признаками объектов культурного наследия.

В ходе проведения полевых изысканий экспедицией ООО «НПО «АИКЭ» была обследована территория общей площадью 0,3 га, а также непосредственно прилегающая к ней территория. Заложено 2 разведочных шурфа, общей площадью 2 кв. м.

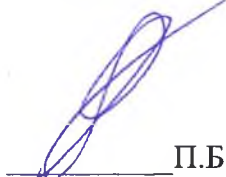
За пределами установленных границ ВОАН «Погребально-поминальный комплекс Вавилинский затон-2» на территории проекта по проекту: «Поликлиника на 150 посещений в смену педиатрическими и терапевтическими участками в мкр. Вавилинский затон г. Кызыла» объекты обладающие признаками объектов археологического наследия не выявлены.

На территории земель подлежащим хозяйственному освоению по проекту: «Поликлиника на 150 посещений в смену педиатрическими и терапевтическими участками в мкр. Вавилинский затон г. Кызыла» в МО г. Кызыл Республики Тыва установлено расположение объекта археологического наследия: ВОАН «Погребально-поминальный комплекс Вавилинский затон-2».

Для реализации проекта «Поликлиника на 150 посещений в смену педиатрическими и терапевтическими участками в мкр. Вавилинский затон г. Кызыла» в МО г. Кызыл Республики Тыва необходима разработка документации либо раздела документации по обеспечению сохранности объекта культурного наследия: ВОАН «Погребально-поминальный комплекс Вавилинский затон-2».

Держатель открытого листа

№Р018-00103-00/02720813 от 28.07.2025 г.


П.Б. Амзараков

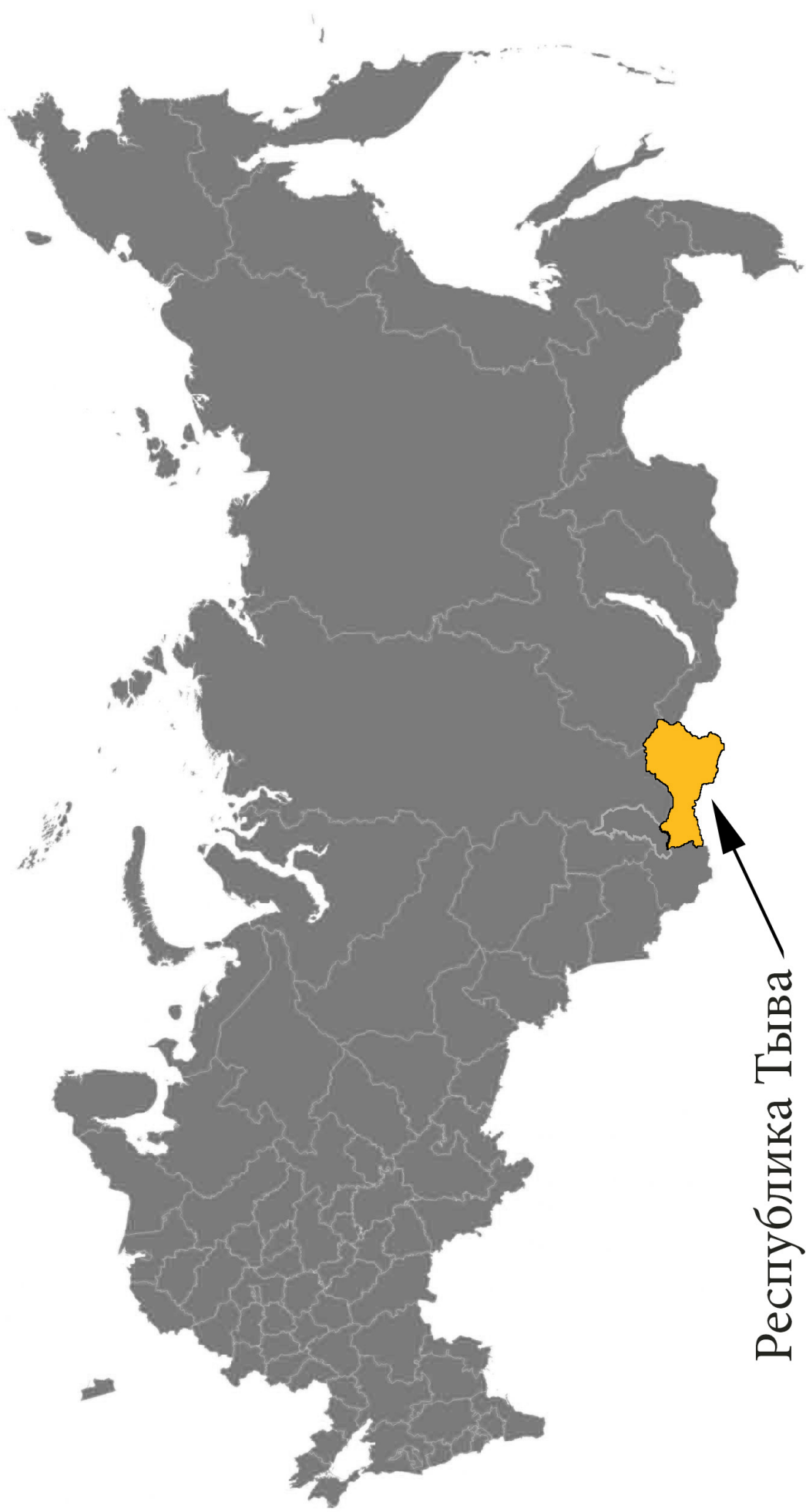
БИБЛИОГРАФИЧЕСКИЙ СПИСОК

- Астахов С.Н. Палеолитические памятники Тувы. СПб.: Нестор-История, 2008. — 180 с.
- Вайнштейн С.И. Отчет об археологических исследованиях в Туве в 1955 г. // Научный архив ТИГПИ. Кызыл, 1958. Док. №469. 19 л.
- Вайнштейн С.И. Приложение к отчету о работе археологической экспедиции в 1957 г. // Научный архив ТИГПИ. Кызыл, 1958. Док. №473. 53 л.
- Гвоздецкий Н. А., Михайлов Н. И. Физическая география СССР. Азиатская часть. Изд. 3-е, испр. и доп. Учебник для студентов геогр. фак. ун-тов. — М.: «Мысль», 1978.
- Грач А.Д. Древнекыргызские курганы у северной границы котловины Больших Озёр и находки тибетских надписей на берёсте. Вып. XXII. М.1980.
- Длужневская Г. В., Савинов Д. Г. Памятники древности на дне Тувинского моря. СПб: ИИМК РАН – СПбГУ, 2007. 198 с.
- Длужневская Г.В. Раскопки могильников Бедиг-Хорум и Сарыг-Хая III. // Археологические открытия 1983 года. М.: 1985. С. 201-202.
- Заика В.В., Костерин О.Э. Фауна стрекоз (Odonata) Тувы // Амурский зоологический журнал III(3), 2011. с. 210-245.
- Килуновская М.Е., Семенов Вл.А. Искусство древней Тувы (III–I тысячелетия до н. э.) // Искусство Евразии. 2019. № 3 (14). – С. 20-49. DOI: 10.25712/ASTU.2518-7767.2019.03.002. [Электронный ресурс] URL: <https://cyberleninka.ru/article/n/iskusstvo-drevney-tuvy-iii-i-tysyacheletiya-do-n-e>.
- Килуновская М.Е., Семенов Вл.А. Исследования Тувинской экспедиции // Археологические открытия 1986, М. 1988, с.234-235.
- Кушакова Н.А., Чугунов К.В. Погребальный комплекс с черепами животных в Центральной Туве // Древние культуры Монголии и Байкальской Сибири. Материалы Международной конференции. – Улан-Удэ: Изд-во Бурят. гос.ун-та, 2010. С. 148 – 156.
- Кызласов Л. Р. Древняя Тува (от палеолита до IX века). М., 1979.
- Кызласов Л. Р. Древняя Тува (от палеолита до IX века). М., 1979. 207 с.
- Кызласов Л.Р. История Тувы в средние века. М.: МГУ. 1969. 212 с.
- Мандельштам А.М. Исследования памятников между склонами Бай-Даг и побережьем Енисея. // Археологические открытия 1965. М. 1966. С.29- 30.
- Мандельштам А.М. Новые данные о могильниках Бай-Даг II и III. // Археологические открытия 1967. М. 1968. С. 169-170.
- Маннай-оол М. Х. Тува в скифское время (уюкская культура). – М.: 1970. 122 с.

- Маннай-оол М.Х. Археологические исследования в Овюрском районе в 1960 г. Вып. IX. Кызыл: 1961.
- Маннай-оол М. Х. Раскопки могильника Ховужук. // Археологические открытия 1965 года. М.: 1966. С. 31-32.
- Маннай-оол М. Х. Раскопки в Центральной Туве. // Археологические открытия 1978 года. М.: 1979. С. 247.
- Монгуш К.М. Еще раз о фрагменте наборного пояса и фурнитуре к нему из погребения раннескифского времени могильника Демир-Суг II // Древние и традиционные культуры Сибири и Дальнего Востока: проблемы, гипотезы, факты Материалы LVIII Российской (с международным участием) археолого-этнографической конференции студентов, аспирантов и молодых ученых. Омск: Издательство: Издатель-Полиграфист, 2018. – С. 129-131
- Монгуш К.М., Монгуш М.А. Погребения раннескифского времени с предметами парадной поясной фурнитуры могильника Демир-Суг II в Туве // Учёные записки музея-заповедника «Томская Писаница». Кемерово: 2019. Вып. 9. С. 17-29.
- Полторацкая В.Н. Памятники эпохи ранних кочевников в Туве. // Археологический сборник Государственного Эрмитажа. Вып.8. Л-М. 1966.
- Свод археологических памятников Республики Тыва. Составитель Самбу И.У. Кызыл. 1994.
- Семенов В. А. Суглуг-Хем и Хайыракан – могильники скифского времени в Центрально-тувинской котловине. – СПб: «Петербургское Востоковедение». 2003. 240 с.
- Трифонов Ю.И. Новые памятники у подножия хребта Аргалыкты. // Археологические открытия 1967 года. М.: 1968. С. 174-176.
- Трифонов Ю.И. Дальнейшие исследования могильников Аргалыкты I и Кара-Тал IV. // Археологические открытия 1968 года. М.: 1969. С. 192-193.
- Трифонов Ю.И. Исследования в Центральной Туве (могильники Аргалыкты I и VIII). // Археологические открытия 1969. М.: 1970. С. 184-185.
- Трифонов Ю.И. Памятники древнетюркского времени в Центральной Туве. // Древние тюрки в Центральной Туве (по материалам работ Саяно-Тувинской экспедиции). – СПб: ЭлекСис. 2013. С.17-114.
- Трифонов Ю.И. Работы на могильнике Аргалыкты. // Археологические открытия 1965 года. М.: 1966. С. 25-27.
- Трифонов Ю.И. Раскопки у подножия хребта Аргалыкты и в районе Кара-Тала. // Археологические открытия 1966 года. М.: 1967. С. 129-131.

Тулуш Д. К. Итоги Ээрбекского археологического отряда ТИГИ в 2013 году // Ученые записки ТИГПИ, 2017. Вып. XXIV. С. 459-474.

ГРАФИЧЕСКИЕ ПРИЛОЖЕНИЯ



Республика Тыва

Рис. 1. Расположение Республики Тыва на план-схеме Российской Федерации.

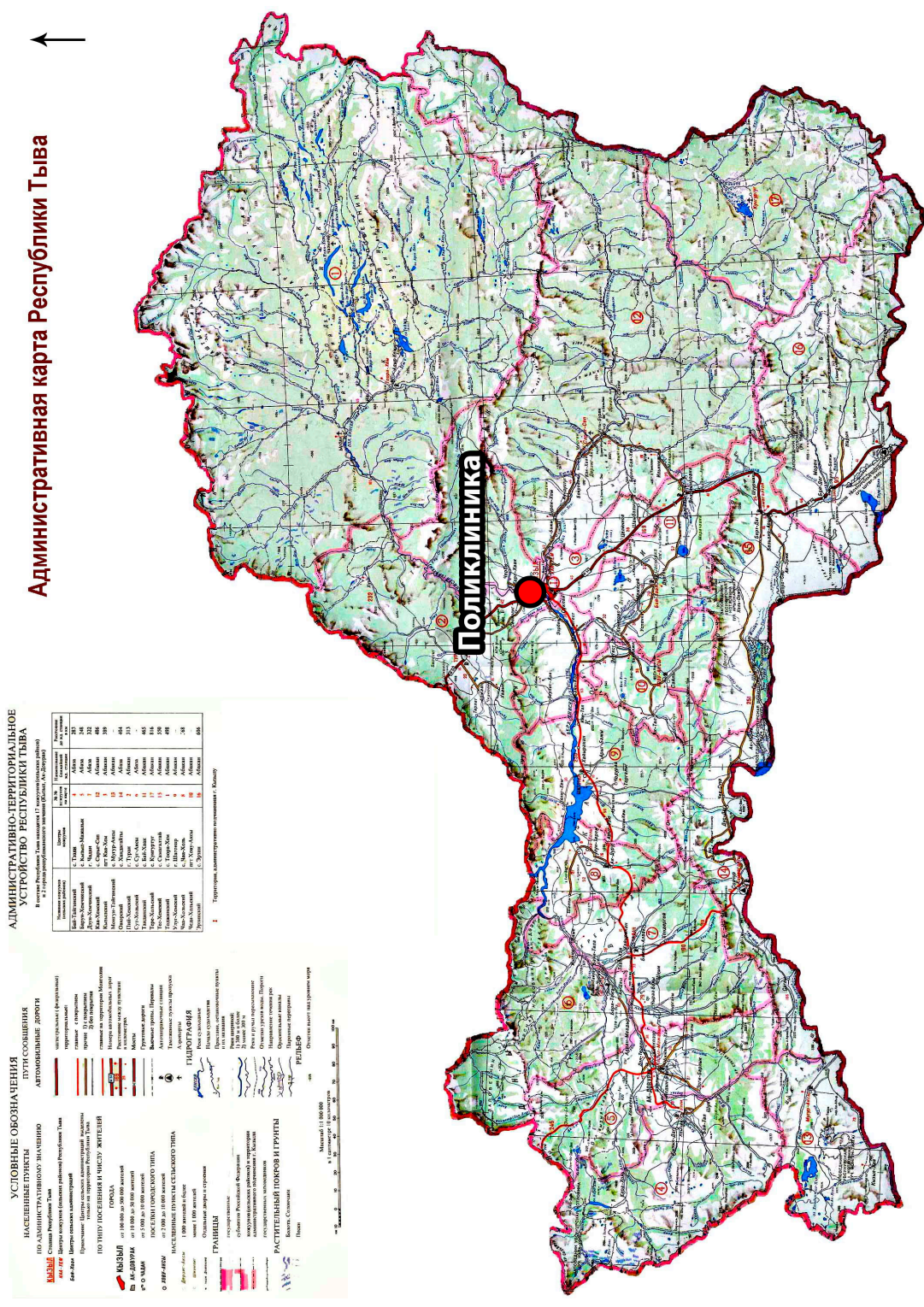


Рис. 2. Поликлиника. Расположение территории обследования объекта: «Поликлиника на 150 посещений в смену педиатрическими и терапевтическими участками в мкр. Вавилинский загон г. Кызыла» на административной карте Республики Тыва.

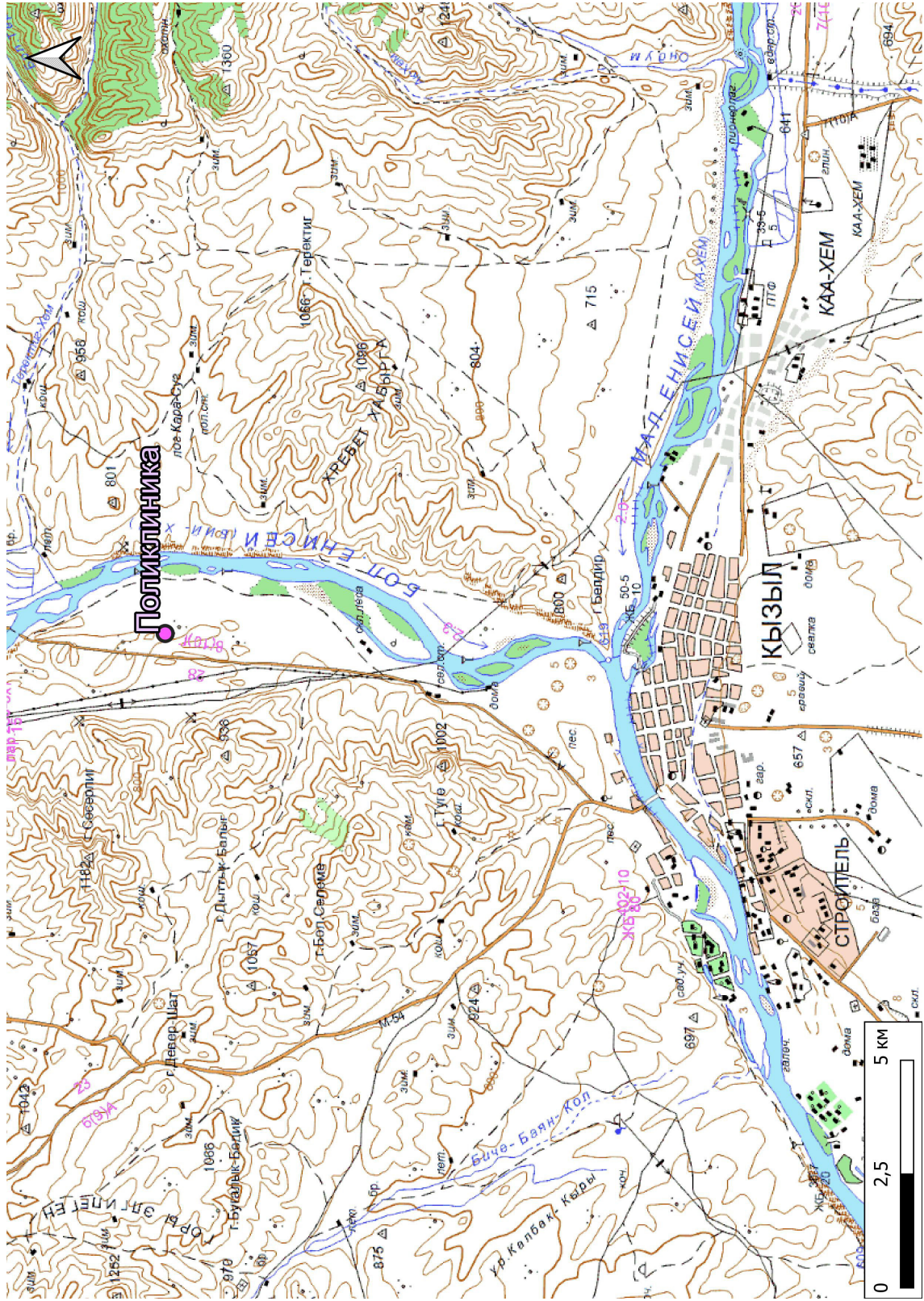


Рис. 3. Поликлиника. Расположение территории обследования строительства поликлиника по отношению к столице Республики Тыва г. Кызыл.



Рис. 4. Поликлиника. Расположение территории обследования строительства поликлиники по отношению к столице Республики Тыва г. Кызыл.

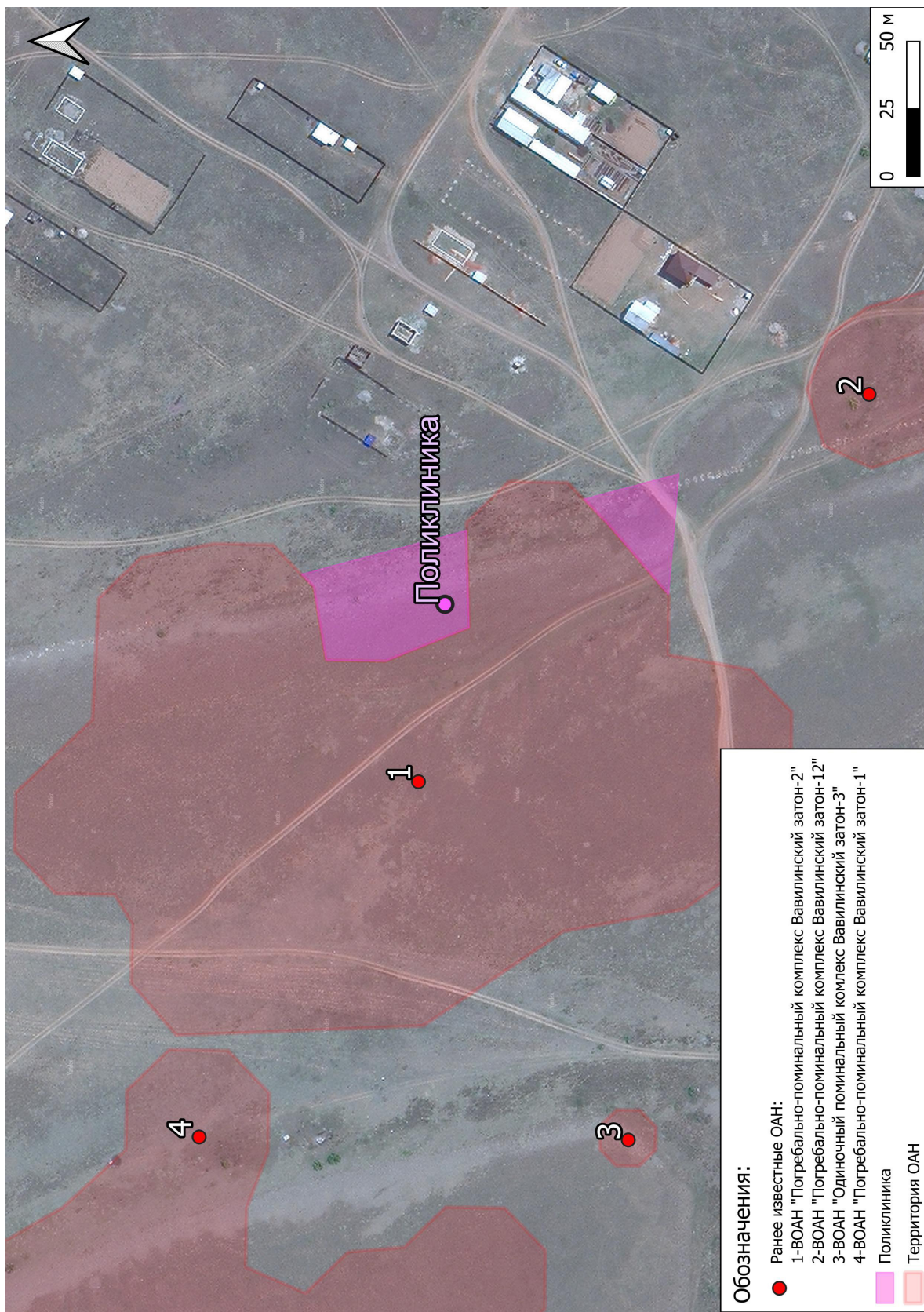


Рис. 6. Поликлиника. План-схема территории обследования строительства поликлиники с расположением ближайших объектов археологического наследия на основе спутникового снимка (дата спутниковой съемки: 16.04.2023 г.).

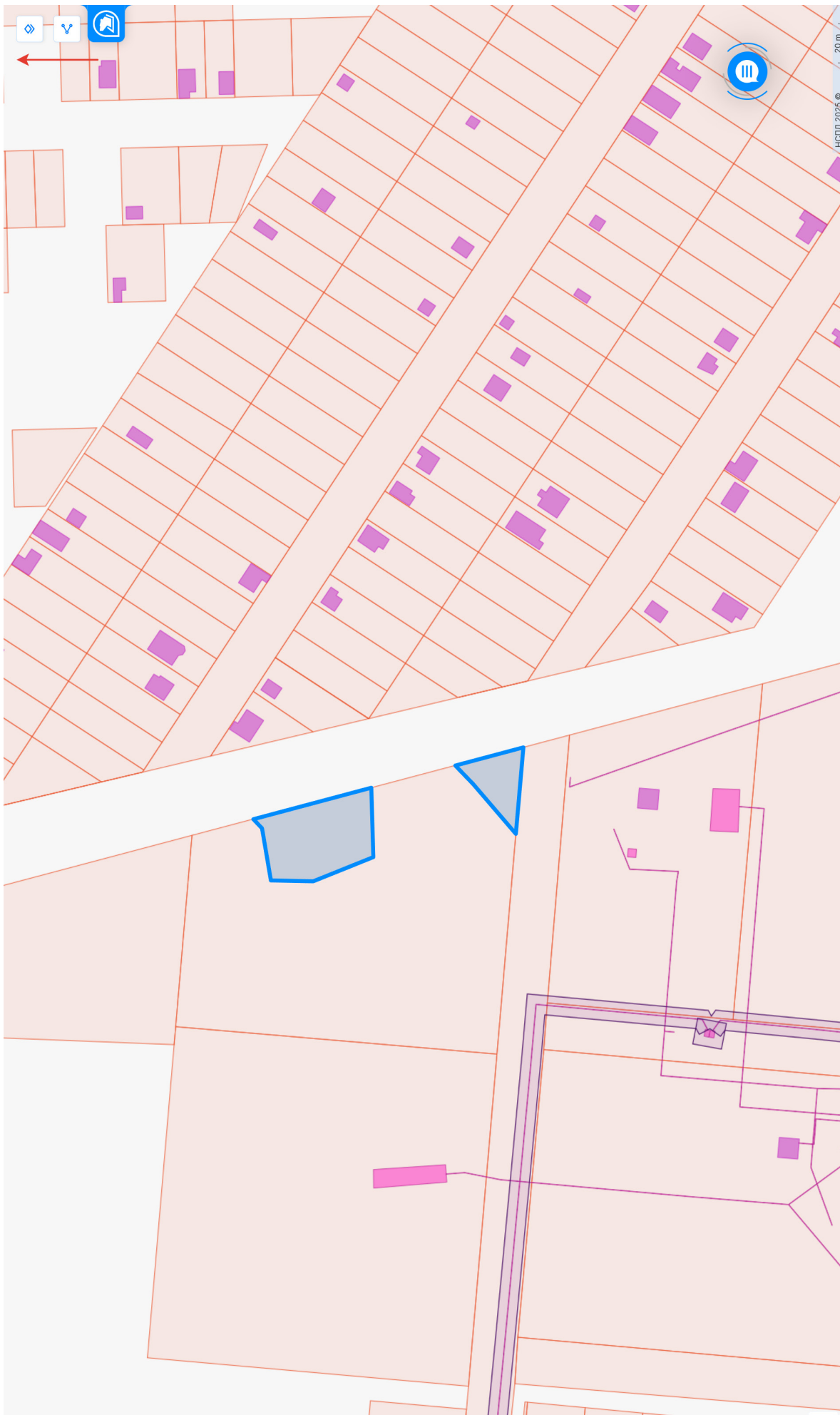


Рис. 7. Поликлиника. Схема расположения земель, предназначенных для строительства поликлиники (выделено голубым), на кадастровой карте

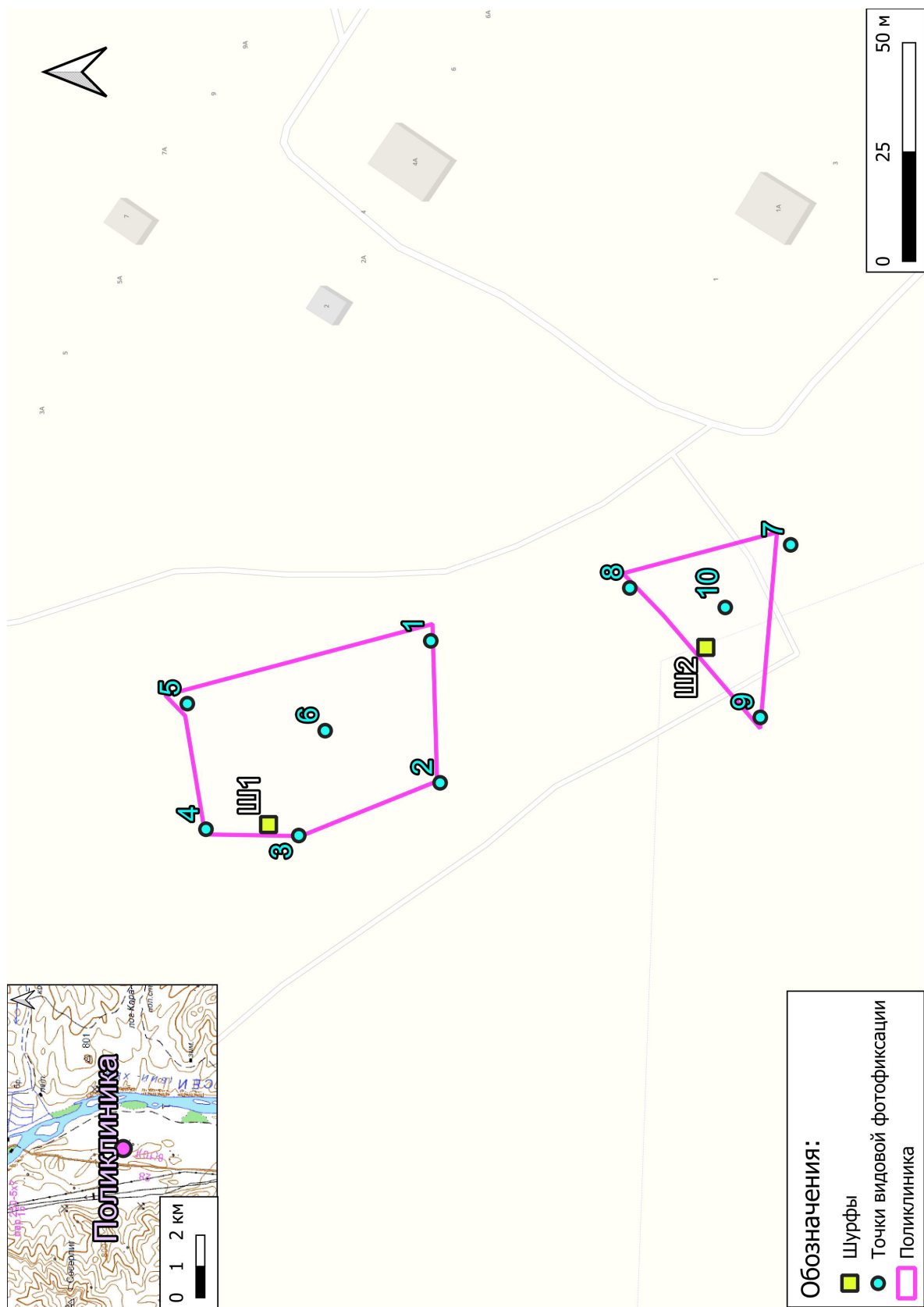


Рис. 8. Поликлиника. План-схема расположения точек видовой фотофиксации и шурфов на территории обследования .

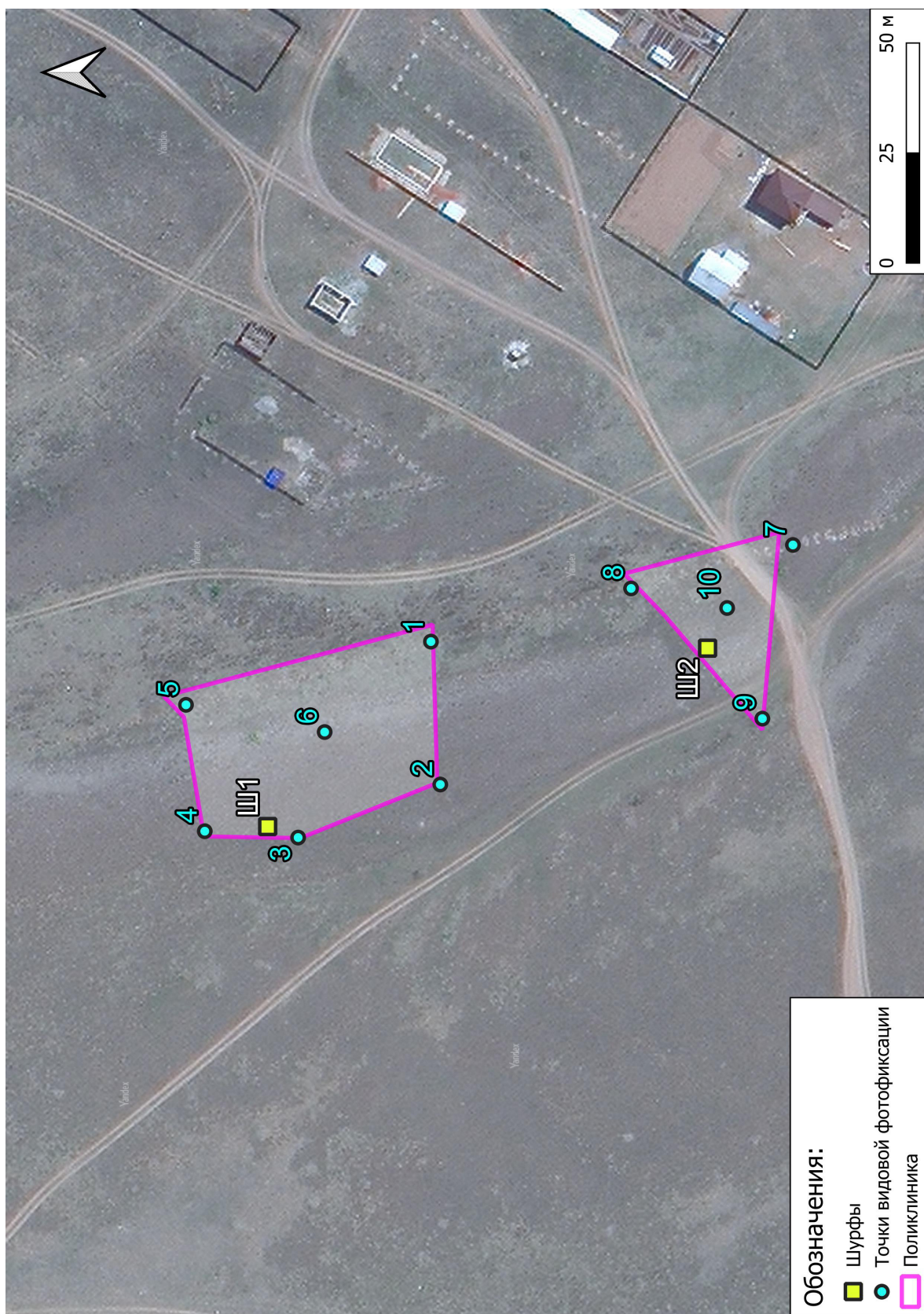


Рис. 9. Поликлиника. План-схема расположения точек видовой фотофиксации и шурфов на территории обследования на основе спутникового снимка (дата спутниковой съемки: 16.04.2023 г.).



Рис. 10. Поликлиника. Аэрофотосъемка. Общий вид с ССЗ.



Рис. 11. Поликлиника. Аэрофотосъемка. Общий вид с ЗЮЗ.



Рис. 12. Поликлиника. Вид на территорию обследования от точки видовой фотофиксации №1 с ЮВ.



Рис. 13. Поликлиника. Вид на территорию обследования от точки видовой фотофиксации №2 с ЮЗ.

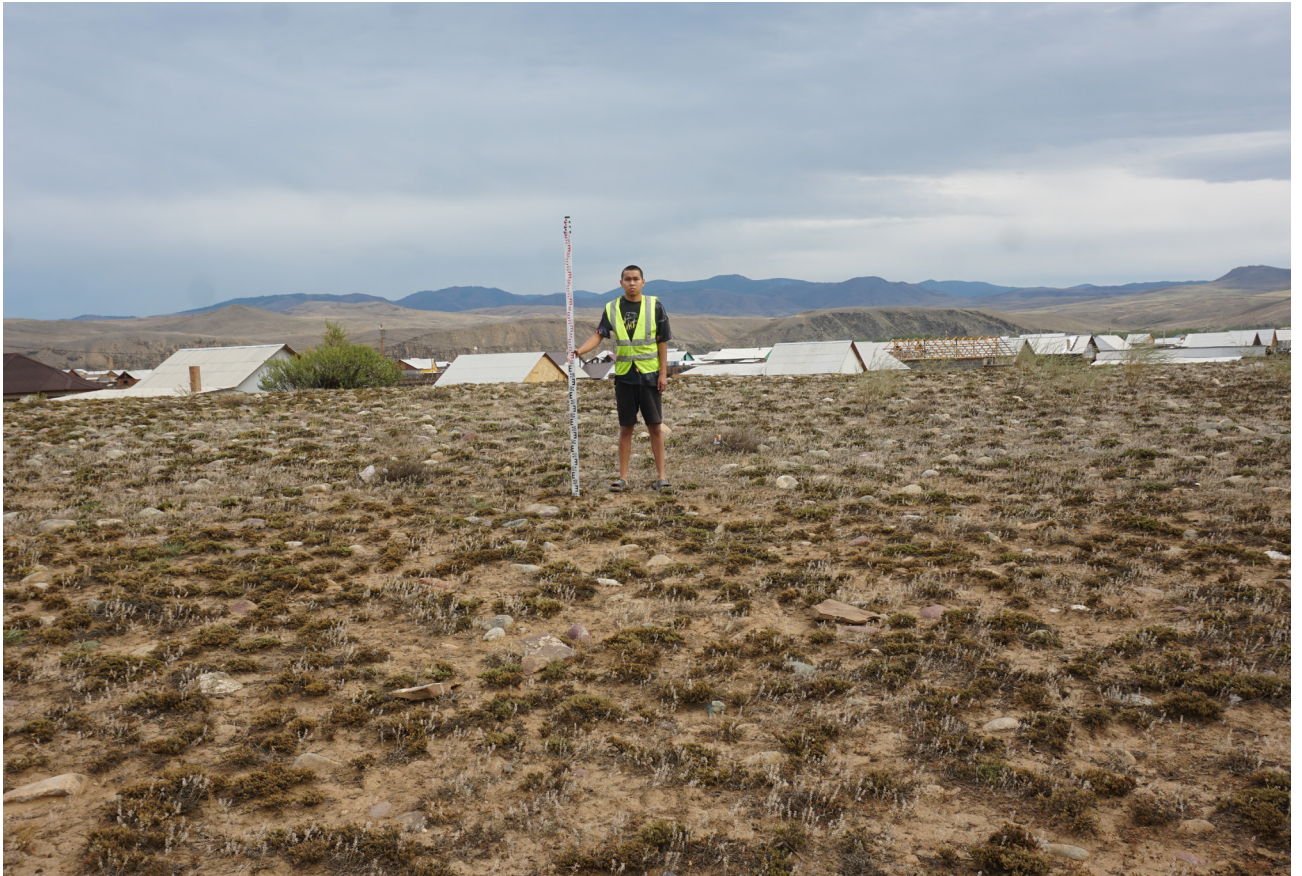


Рис. 14. Поликлиника. Вид на территорию обследования от точки видовой фотофиксации №3 с ЗЮЗ.



Рис. 15. Поликлиника. Вид на территорию обследования от точки видовой фотофиксации №4 с СЗ.



Рис. 16. Поликлиника. Вид на территорию обследования от точки видовой фотофиксации №5 с СВ.



Рис. 17. Поликлиника. Вид на территорию обследования от точки видовой фотофиксации №6 с ЮЮВ.



Рис. 18. Поликлиника. Вид на территорию обследования от точки видовой фотофиксации №6 с ЗЮЗ.



Рис. 19. Поликлиника. Вид на территорию обследования от точки видовой фотофиксации №6 с ССЗ.



Рис. 20. Поликлиника. Вид на территорию обследования от точки видовой фотофиксации №6 с ВСВ.



Рис. 21. Поликлиника. Вид на территорию обследования от точки видовой фотофиксации №7 с ЮВ.



Рис. 22. Поликлиника. Вид на территорию обследования от точки видовой фотофиксации №8 с ССВ.



Рис. 23. Поликлиника. Вид на территорию обследования от точки видовой фотофиксации №9 с ЗЮЗ.



Рис. 24. Поликлиника. Вид на территорию обследования от точки видовой фотофиксации №10 с ЮЮВ.



Рис. 25. Поликлиника. Вид на территорию обследования от точки видовой фотофиксации №10 с ЗЮЗ.



Рис. 26. Поликлиника. Вид на территорию обследования от точки видовой фотофиксации №10 с ССЗ.



Рис. 27. Поликлиника. Вид на территорию обследования от точки видовой фотофиксации №10 с ВСВ.



Рис. 29. Поликлиника. ВОАН “Погребально-поминальный комплекс Вавилинский затон-2“. Аэрофотосъемка. Общий вид с ЮЮВ.



Рис. 30. Поликлиника. ВОАН “Погребально-поминальный комплекс Вавилинский затон-2“. Аэрофотосъемка. Вид с ВСВ.



Рис. 31. Поликлиника. ВОАН “Погребально-поминальный комплекс Вавилинский затон-2”. Панорамный вид (разворот на 160 градусов) с ВСВ.



Рис. 32. Поликлиника. ВОАН “Погребально-поминальный комплекс Вавилинский затон-2”. Панорамный вид (разворот на 150 градусов) с ЮЮВ.

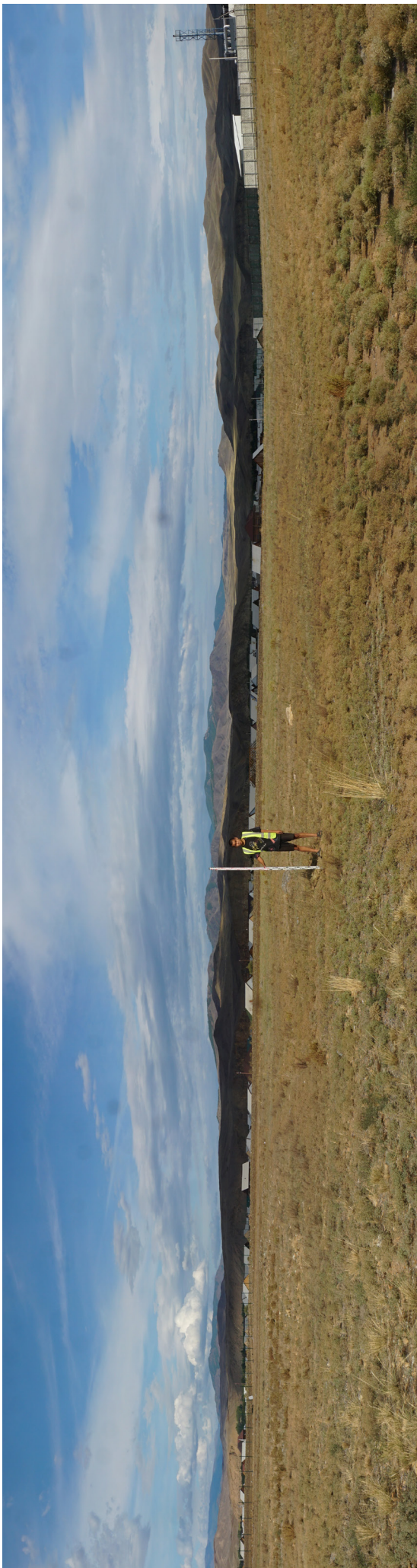


Рис. 33. Поликлиника. ВОАН “Погребально-поминальный комплекс Вавилинский затон-2”. Панорамный вид (разворот на 160 градусов) с ЗЮЗ.



Рис. 34. Поликлиника. ВОАН “Погребально-поминальный комплекс Вавилинский затон-2”. Панорамный вид (разворот на 160 градусов) с ССЗ.



Рис. 35. Поликлиника. Шурф №1. Общий вид с юга до раскопок.



Рис. 36. Поликлиника. Шурф №1. Общий вид с юга.



Рис. 37. Поликлиника. Шурф №1. Северная стенка. Вид с юга.



Рис. 38. Поликлиника. Шурф №1. Общий вид с юга после рекультивации.



Рис. 39. Поликлиника. Шурф №2. Общий вид с юга до раскопок.



Рис. 40. Поликлиника. Шурф №2. Общий вид с юга.



Рис. 41. Поликлиника. Шурф №2. Северная стенка. Вид с юга.



Рис. 42. Поликлиника. Шурф №2. Общий вид с юга после рекультивации.



Министерство культуры Российской Федерации

ОТКРЫТЫЙ ЛИСТ

№ P018-00103-00/02720813

Настоящий открытый лист выдан:

Амзаракову Петру Борисовичу

паспорт 9503 № 414291

(серия номер паспорта)

на право проведения археологических полевых работ на земельных участках под объекты «Обустройство технологической автодороги с. Качык – участок недр федерального значения Тастыгское в Эрзинском районе Республики Тыва»; «Участок недр федерального значения Тастыгское в Эрзинском районе Республики Тыва» в Эрзинском районе; «Строительство ВОЛС до БС 44712, Республика Тыва, Кызылский р-н, с. Усть-Элегест, 5 км восточнее п. Усть-Элегест, гора Боом» в Кызылском районе; «Поликлиника на 150 посещений в смену педиатрическими и терапевтическим участками в мкр. Вавилинский затон г. Кызыла» в муниципальном образовании г. Кызыл; «Устройство защитной дамбы на р. Малый Енисей у восточной части пгт. Каа-Хем Кызылского кожууна» в муниципальном образовании г. Кызыл, Кызылском и Каа-Хемском районах; «Детский сад на 280 мест в г. Кызыле Республики Тыва» в муниципальном образовании г. Кызыл; «Обогащительная фабрика ООО «УК «Межегейуголь» в Тандинском районе Республики Тыва.

(место проведения археологических полевых работ)

На основании открытого листа

Амзараков Петр Борисович

(Ф.И.О)

имеет право производить следующие археологические полевые работы: археологические разведки с осуществлением локальных земляных работ на указанной территории в целях выявления объектов археологического наследия, уточнения сведений о них и планирования мероприятий по обеспечению их сохранности.

Передоверие права на проведение археологических полевых работ по данному открытому листу другому лицу запрещается.

Срок действия открытого листа: с 28 июля 2025 г. по 31 декабря 2025 г.

Дата принятия решения о предоставлении открытого листа: 28 июля 2025 г.

Первый заместитель Министра

(должность)

Дата 28 июля 2025 г.



С.Г.Обрывалин

(подпись)

(Ф.И.О)

М.П.

043776



РОССИЙСКАЯ ФЕДЕРАЦИЯ
РЕСПУБЛИКА ТЫВА

ДЕПАРТАМЕНТ АРХИТЕКТУРЫ, ЗЕМЕЛЬНЫХ И
ИМУЩЕСТВЕННЫХ ОТНОШЕНИЙ МЭРИИ ГОРОДА КЫЗЫЛА

ГРАДОСТРОИТЕЛЬНЫЙ ПЛАН ЗЕМЕЛЬНОГО УЧАСТКА

№

R	U	1	7	3	0	2	0	0	0	-	0	0	9	9
---	---	---	---	---	---	---	---	---	---	---	---	---	---	---

Местоположение участка:

*Российская Федерация, Республика Тыва,
Городской округ город Кызыл, город Кызыл,
микрорайон Вавилитский затон, улица
Большеенисейская, земельный участок 4*

Кадастровый номер:

17:08:1503003:8580

Градостроительный план земельного участка

№

R	U	1	7	3	0	2	0	0	0	-	0	0	9	9
---	---	---	---	---	---	---	---	---	---	---	---	---	---	---

Градостроительный план земельного участка подготовлен на основании
Заявления от ГКУ Республики Тыва «Гостройзаказ», в лице директора Биче-оол Эжера Николаевича вх. № 05-09-2025/1085 от 07.05.2025 г.

(реквизиты заявления правообладателя земельного участка с указанием ф.и.о. заявителя - физического лица, либо реквизиты заявления и наименование заявителя - юридического лица о выдаче градостроительного плана земельного)

Местонахождение земельного участка:

Российская Федерация, Республика Тыва,

(субъект Российской Федерации)

Городской округ город Кызыл, город Кызыл, микрорайон Вавилинский затон,

(муниципальный район или городской округ)

улицы Большеенисейская, земельный участок 4.

Описание границ земельного участка:

Обозначение (номер) характерной точки	Перечень координат характерных точек в системе координат, используемой для ведения Единого государственного реестра недвижимости	
	X	Y
1	166040.02	207765.82
2	166033.55	207865.41
3	165862.77	207914.57
4	165873.21	207754.91

Кадастровый номер земельного участка (при наличии):

17:08:1503003:8580

(заполняется при наличии кадастрового номера)

Площадь земельного участка:

21 719 м²

Информация о расположенных в границах земельного участка объектах капитального строительства:

Отсутствует

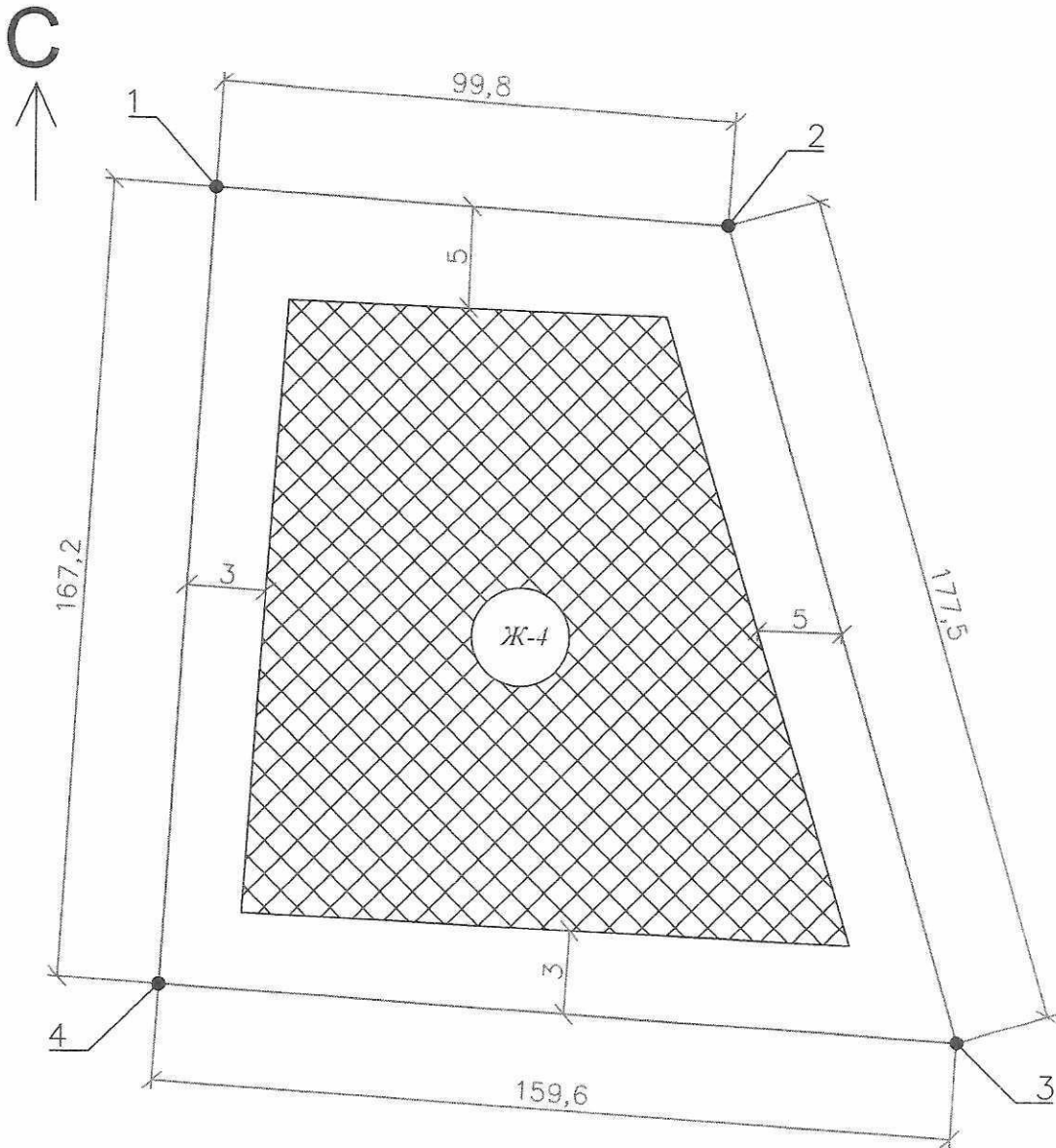
Информация о границах зоны планируемого размещения объекта капитального строительства в соответствии с утвержденным проектом планировки территории (при наличии):

-




Обозначение (номер) характерной точки	Перечень координат характерных точек в системе координат, используемой для ведения Единого государственного реестра недвижимости	
	X	Y
-	-	-

Реквизиты проекта планировки территории и (или) проекта межевания

ЧЕРТЕЖ ГРАДОСТРОИТЕЛЬНОГО ПЛАНА ЗЕМЕЛЬНОГО УЧАСТКА



Условные обозначения:

-  - Граница земельного участка
-  - Запретная зона для строительства
-  - Зона допустимого размещения здания

					ЗАКАЗЧИК: ГКУ Республики Тыва "Госстройгаз"				
					АДРЕС: Российская Федерация, Республика Тыва, Городской округ город Кызыл, город Кызыл, микрорайон Ватлинский затон, улица Батыргенеевская, земельный участок 4				
Изм.	Кол.уч.	Лист	№ док.	Подп.	Дата	Система координат местная MSK167	Стадия	Площадь	Масштаб
							II	S 21719 м ²	1:1
Согласовал		Шожан-оол Р.В.			13.05.2025		Лист 1	Листов 2	
Согласовал		Монгуш У.Н.			13.05.2025		Отдел архитектуры ДАЗиНО мэрии г. Кызыла 2025 г.		
Выполнил		Кужувет Ш.Ю.			13.05.2025				
						Чертеж градостроительного плана земельного участка			

СИТУАЦИОННЫЙ ПЛАН



РАСПОЛОЖЕНИЕ
ЗЕМЕЛЬНОГО УЧАСТКА



Изм.	Кол.уч	Лист	Лист докум.	Подп.	Дата	ЗАКАЗЧИК ИКУ Республики Тыва "ГосстройТыва"	
				<i>[Signature]</i>	13.05.2025	Ситуационный план земельного участка, расположенного по адресу: Российская Федерация, Республика Тыва, Городской округ город Кызыл, город Кызыл, микрорайон Вавилонский затон, улица Большевещейская, земельный участок 4 Масштаб 1:1	Лист
Выполнил	Кулжусет Ш.Ю.						2

территории в случае, если земельный участок расположен в границах территории, в отношении которой утверждены проект планировки территории и (или) проект межевания территории

(указывается в случае, если земельный участок расположен в границах территории в отношении которой утверждены проект планировки территории и (или) проект межевания территории)

Градостроительный план подготовил Кужугет Шенне Юрьевна, главный специалист Отдела архитектуры ДАЗиИО мэрии г. Кызыла.

(ф.и.о., должность уполномоченного лица, наименование органа)

М.П.
(при наличии)



Кужугет Ш.Ю.
(расшифровка подписи)

Дата выдачи

13.05.2025г.

(ДД ММ. ГТТГ.)

1. Чертеж(и) градостроительного плана земельного участка разработан(ы) на топографической основе в масштабе 1:1, выполненной

(дата, наименование организации, подготовившей топографическую основу)

Чертеж(и) градостроительного плана земельного участка разработан(ы)

13.05.2025 Отделом архитектуры ДАЗиИО мэрии г. Кызыла.

(дата, наименование организации)

2. Информация о градостроительном регламенте либо требованиях к назначению, параметрам и размещению объекта капитального строительства на земельном участке, на который действие градостроительного регламента не распространяется или для которого градостроительный регламент не устанавливается: Земельный участок расположен в территориальной зоне застройки многоэтажными жилыми домами (Ж-4).

Установлен градостроительный регламент.

2.1. Реквизиты акта органа государственной власти субъекта Российской Федерации, органа местного самоуправления, содержащего градостроительный регламент либо реквизиты акта федерального органа государственной власти, органа государственной власти субъекта Российской Федерации, органа местного самоуправления, иной организации, определяющего в соответствии с федеральными законами порядок использования земельного участка, на который действие градостроительного регламента не распространяется или для которого градостроительный регламент не устанавливается Правила землепользования и застройки городского округа «Город Кызыл Республики Тыва», утвержденным Решением Хурала Представителей города Кызыла от 22.06.2022 № 222 «О внесении изменений (корректировка) в Правила землепользования и застройки городского округа «Город Кызыл Республики Тыва».

2.2. Информация о видах разрешенного использования земельного участка основные виды разрешенного использования земельного участка:

Предоставление коммунальных услуг; Многоэтажная жилая застройка (высотная застройка) (2.6); Улично-дорожная сеть (12.0.1).

условно разрешенные виды использования земельного участка:

Дома социального обслуживания (3.2.1); Деловое управление (4.1); Магазины (4.4); Административные здания организаций, обеспечивающих предоставление коммунальных услуг (3.1.2); Общежития (3.2.4); Бытовое обслуживание (3.3); Связь (6.8); Обеспечение внутреннего правопорядка (8.3); Обеспечение занятий спортом в помещениях (5.1.2); Общественное питание (4.6); Гостиничное обслуживание (4.7); Объекты культурно-досуговой деятельности (3.6.1); Автомобильные мойки (4.9.1.3); Ремонт автомобилей (4.9.1.4); Оказание социальной помощи населению (3.2.2); Амбулаторно-поликлиническое обслуживание (3.4.1); Дошкольное, начальное и среднее общее образование (3.5.1); Среднее и высшее профессиональное образование (3.5.2); Проведение научных исследований (3.9.2);

-	-	-	-	-	-	-	-
---	---	---	---	---	---	---	---

3. Информация о расположенных в границах земельного участка объектах капитального строительства и объектах культурного наследия:

3.1. Объекты капитального строительства:

N

_____, _____
(согласно чертежу (ам) градостроительного плана) (назначение объекта капитального строительства этажность, высотность, общая площадь, площадь застройки)

инвентаризационный или кадастровый номер _____

3.2. Объекты, включенные в единый государственный реестр объектов культурного наследия (памятников истории и культуры) народов Российской Федерации:

N

_____, _____
(согласно чертежу (ам) градостроительного плана) (назначение объекта культурного наследия общая площадь, площадь застройки)

(наименование органа государственной власти, принявшего решение о включении выявленного объекта культурного наследия в реестр, реквизиты этого решения)

регистрационный номер в реестре _____ от _____
(дата)

4. Информация о расчетных показателях минимально допустимого уровня обеспеченности территории объектами коммунальной, транспортной, социальной инфраструктур и расчетных показателях максимально допустимого уровня территориальной доступности указанных объектов для населения в случае, если земельный участок расположен в границах территории, в отношении которой предусматривается осуществление деятельности по комплексному и устойчивому развитию территории:

Информация о расчетных показателях минимально допустимого уровня обеспеченности территории								
Объекты коммунальной инфраструктуры			Объекты транспортной инфраструктуры			Объекты социальной инфраструктуры		
Наименование вида объекта	Единица измерения	Расчетный показатель	Наименование вида объекта	Единица измерения	Расчетный показатель	Наименование вида объекта	Единица измерения	Расчетный показатель
1	2	3	4	5	6	7	8	9
-	-	-	-	-	-	-	-	-
Информация о расчетных показателях максимально допустимого уровня территориальной доступности								
Наименование вида объекта	Единица измерения	Расчетный показатель	Наименование вида объекта	Единица измерения	Расчетный показатель	Наименование вида объекта	Единица измерения	Расчетный показатель
1	2	3	4	5	6	7	8	9
-	-	-	-	-	-	-	-	-

5. Информация об ограничениях использования земельного участка, в том числе если земельный участок полностью или частично расположен в границах зон с особыми условиями использования территорий

6. Информация о границах зон с особыми условиями использования территорий, если земельный участок полностью или частично расположен в границах таких зон:

Наименование зоны с особыми условиями использования территории с указанием объекта, в отношении которого установлена такая зона	Перечень координат характерных точек в системе координат, используемой для ведения Единого государственного реестра недвижимости		
	Обозначение (номер) характерной точки	X	Y
1	2	3	4
-	-	-	-

7. Информация о границах зон действия публичных сервитутов *Информация отсутствует*

Обозначение (номер) характерной точки	Перечень координат характерных точек в системе координат, используемой для ведения Единого государственного реестра недвижимости	
	X	Y
-	-	-

8. Номер и (или) наименование элемента планировочной структуры, в границах которого расположен земельный участок *Информация отсутствует*

9. Информация о технических условиях подключения (технологического присоединения) объектов капитального строительства к сетям инженерно-технического обеспечения, определенных с учетом программ комплексного развития систем коммунальной инфраструктуры поселения, городского округа *Информация отсутствует*

10. Реквизиты нормативных правовых актов субъекта Российской Федерации, муниципальных правовых актов, устанавливающих требования к благоустройству территории *Информация отсутствует*

11. Информация о красных линиях: *Информация отсутствует*

Обозначение (номер) характерной точки	Перечень координат характерных точек в системе координат, используемой для ведения Единого государственного реестра недвижимости	
	X	Y
-	-	-